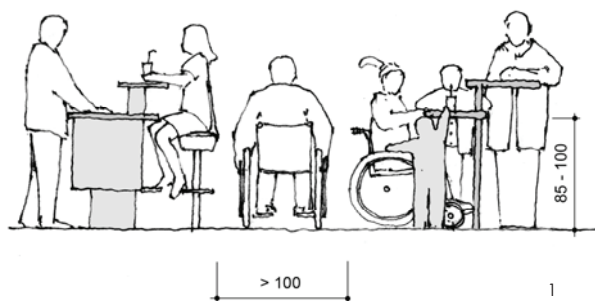
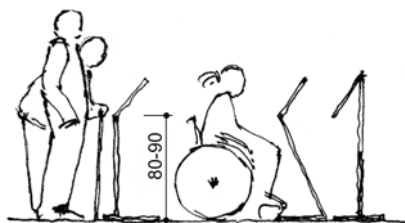
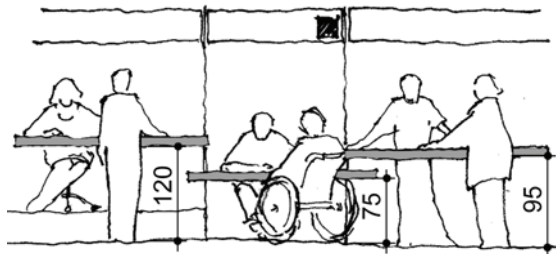


## Tartalom

1.	Tézisek	3
2.	Bevezetés. Az építészet valódi feladata, a közösség szolgálata	5
3.	Miként gondolkodunk a fogyatékoságról? Kinek is tervezünk?	7
4.	A társadalmi és tervezői gondolkodás változásai a 20. század második felében	9
5.	Nemzetközi egyezmények	11
6.	Az akadálymentesség helyzete a fejlett országokban és Magyarországon.	12
7.	Magyarországi jogszabályok	15
8.	Teljes körű akadálymentesség	15
9.	Középületek akadálymentessége	16
10.	Uniói forrásból megvalósult hazai projektek jellemzése	17
11.	Belsőépítészeti feladatok az akadálymentesség területén. A gyakorlatban felmerült kérdések és a lehetséges válaszok hazai és külföldi példák alapján.	20
12.	Az oktatás elsődleges szerepe a szemléletformálásban	27
13.	Belső terek akadálymentes tervezését feldolgozó tananyag és metodika	32
14.	Záró gondolatok	36
15.	Bibliográfia	38
16.	Web oldalak	39
17.	Kivonat	40
18.	Angol nyelvű kivonat	41
19.	Szakmai önéletrajz	42
20.	Nyilatkozat a mestermunka és a doktori dolgozat szerzőségéről	44



1 „Az akadálymentesség és egyetemes tervezés építészeti szempontjai, műszaki követelményei" TÁMOP 5.4.5; FSZK; ábrák:  
Ruttkay-M. Ágota

## 1. TÉZISEK

### 1.

A közösség szolgálata az építészet valódi feladata. Az építészettörténet kiemelkedő alkotásainak létrehozását általában nem ez a meggyőződés ihlette. Az embert, mint közösségi lényt, a 20. századi modernizmus emelte az építészeti gondolkodás középpontjába. E gondolatot a jelenkori globalizálódó és fogyasztói szellemű építészeti kultúra számára, a jogszabályok és előírások éltetik. Az építészetoktatásban a közösség iránti elkötelezettség és érzékenység felkeltése is teret kell, hogy kapjon.

### 2.

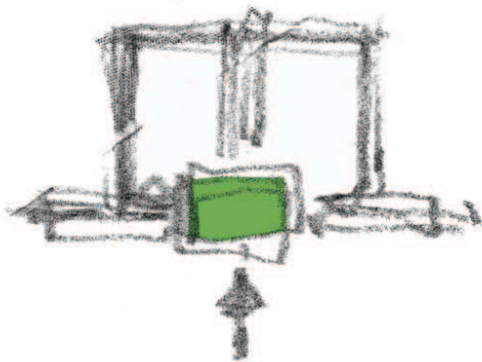
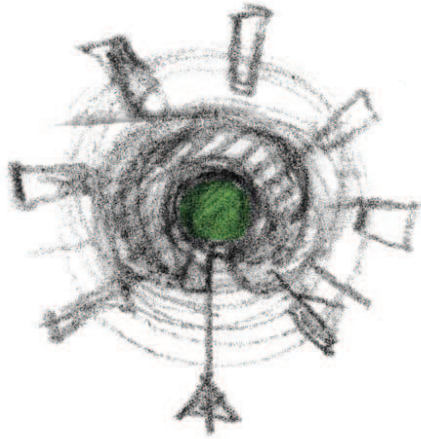
Magyarországon az akadálymentesítés folyamata a legtöbb esetben elhibázott, mivel a projektek mögül hiányzik a fejlesztés hosszú távú koncepciója. Az ily módon megvalósult akadálymentesítési célú beruházások esztétikai minőségükben gyakran igénytelenek, sablonosak, és a pályázati rendszer sajátosságai miatt gátjai lehetnek az épület, vagy tér valóban átgondolt korszerűsítésének.

### 3.

Az akadálymentesség elsődleges, és legtermészetesebb eszköze a „design for all” szemlélet alkalmazása a tervezésben, hiszen így speciális eszközök használata nélkül, a legtöbb ember számára elérhető környezet jön létre. E tervezői szemlélet – még akkor is, ha a tervező ezt a fogalmat nem használja – felismerhető minden olyan épületben, melynek tervezésekor az elsődleges cél volt a könnyű, egyértelmű használat, a barátságos, befogadó környezet megteremtése.

### 4.

A generációk hagyományos együttélésének eltűnésével a fiatalok számára ismeretlené vált az átlagostól eltérő fizikai vagy szellemi adottságú, idős, vagy beteg emberek világa. Miközben a társadalom, az egyenjogúságukért küzdő emberek mozgalmi nyomán - legalább is törvényi szinten - befogadóvá válik, a megismerés, megismertetés, a problémák iránti érzékenység kialakításának eszköze, a személyes tapasztalatok hiányában, az oktatás lehet. Érzékenyítés nélkül, csupán a szabályok megismertetésével, nem érhető el a tervezőképzésben áttörés.



2

---

<sup>2</sup> térszervezési sémák; „Az akadálymentesség és egyetemes tervezés építészeti szempontjai, műszaki követelményei” TÁMOP 5.4.5; FSZK; ábra: Ruttkay-M. Ágota

## 2. \_\_\_\_\_

### Bevezetés

A közösség szolgálata az építészet valódi feladata.

Születhet-e elhivatottság nélkül valódi mű?

*„Arra a kérdésre, hogy melyek a beavatás formai mozzanatai, azt kell válaszolni:*

*az első mozzanat a felelőtlen és alvajáró életben merő anyagi célokért való szenvedélyes tevékenység;*

*a második mozzanat a néha lassú, néha hirtelen feleszmélés arra, ha az ember életét így folytatja, a semmibe szórja; ez a megtorpanás és megrázkódtatás;*

*a harmadik mozzanat a válság; az ember még egész lényével az anyagi világhoz tapad, és tanácstalanul kapkod olyan értékek felé, amelyek múlhatatlanok és véglegesek; lassan elkezd látni az anyaginál mélyebb világokban, felébred, élete megnyílik; a megnyílás és felébredés s ha pillanatok alatt történik meg, s ilyenkor megvilágosodásnak hívják;*

*a negyedik mozzanat a hosszadalmas és nehéz küzdelem, hogy az ember magáról a mulandó anyagot lefejtse, és önmagát a létben megszilárdítsa;*

**az ötödik mozzanat a megnyugvás abban, hogy az anyagi természet feltételei között végleges megszabadulás nincs; az ember önmaga megmentésére irányuló erőfeszítéseit és képességeit az egyetemes emberiség szolgálatának szenteli.”<sup>3</sup>**

Egy kisvárosban, Veszprémben nőttem fel. Akkoriban, a 70-es 80-as években, ott, a település szerkezeténél és méreteinél fogva integrált volt minden óvoda és általános iskola, már amennyiben az integráción a szélsőséges társadalmi és anyagi helyzetben élő gyermekkel (mélyszegénységben élő, cigány származású) közösen folytatott tanulmányokat értjük. Természetesen a fogyatékossgal élő gyerekek „kisegítő iskolába” jártak, de egy mai budapesti gyermekkel ellentétben legalább, sokféle társadalmi helyzetű családból származó gyerekekkel találkoztam.

Középiskolás koromban a szomszédunkba költözött egy pályakezdő építés- győgyepedagógus házaspár. Ágnes néhány mondata arról, hogy mennyire értékes, egy, a kívülálló számára elborzasztó helyzetben élő, látszólag magatehetetlen, szellemileg súlyosan sérült ember élete, arra indított, hogy a helyi „kisegítő” (akkoriban még ez volt az általános megnevezése az ilyen típusú intézményeknek) iskolában és óvodában önkéntes munkát végezzek, majd a főiskolás évek elején ezt Budapesten is folytattam.

Meghatározó építészeti, belsőépítészeti élményeim, abból az időből szüleim iskolaépítészeti tervei, édesanyám iskolaépítészeti-elméleti munkái, a megvalósult Balatonalmádi Két-tannyelvű Gimnázium<sup>4</sup> épületegyüttese, a Baumeister folyóirat havonta járó példányai, és egy dániai út voltak.

Talán e fiatalkori élmények hatására, belsőépítész diplomával a zsebemben, középületek, elsősorban a közösségi célú épületek – közösségi házak, iskolák, templomok belső tereinek tervezése vonzott, és vonz ma is. A skandináv építészet belém oltott bővületében a funkcionalitást megerősítő, öncélú formaalkotás idegen számomra. Zavart és zavar most is az a tervezői hozzáállás, mely hajlamos magát az épületet, teret használó emberi közösséget kifelejteni a tervezési folyamatból, s a tervező önmagát felsőbbrendű lényként kezelve, képes akár az alapvető funkcionális igényeket is feláldozni az építészeti gondolat oltárán. Ennél rosszabb az, amikor nem is az építész gögje, hanem a

<sup>3</sup> Hamvas Béla, 1988:279-280

<sup>2</sup> tervező: Ruttkay-Miklós Gyula

beruházó kevés, vagy éppen túl sok pénze, és a gyors megtérülés vágya lesz a közösség igényeire érzékeny épület, vagy városrész megszületésének a gátja.

Ma, amikor torzóként állnak országszerte, a befektetési célból, gyorsan felhúzott iroda és lakóépületek, s Uniós források milliárdjait költötte el - sokszor megfelelő szakmai színvonalú építészeti koncepció nélkül – középületek felújítására, átalakítására az ország, felmerül a kérdés, van-e feladatunk, a létfenntartás kényszerén túl, e fejlesztések terén. Amennyiben az építészet, alkotás és alkalmazott művészet, lehet-e még az építészet kapcsán művészetről beszélni?

Egyesek szerint a művészet feladata az, hogy attól a pillanattól, hogy az ember a szellemi világból kiszakadt, a teremtett világban felmutassa és megalkossa mindazt, ami a Teremtő felé mutat. Az ember, mint közösségi lény mozgástereinek, találkozási és nyugvópontjainak megalkotás lehet az a feladat, mely az, amely mai szakralitás nélküli világunkban a tervező számára az előbbi mondatra rímelő, emelkedett feladatot jelenti. Csupán spekulációként, az anyagi lehetőségek szorításában, ihletett pillanatok nélkül, a tervezés üres, a tervező csupán statisztika. Az ihletettség és szépség azonban nem származhat csupán a formai, vagy éppen anyaghasználatbeli tudás csillogtatásából. A valódi építészet a közösség számára készül, nem csupán geg és fricska, nem csupán szép, de befogadó, használható, emberszabású.

Valójában nincs helye az önmegvalósításnak, a személyes dicsőség hajhászásának. Szabad-e kiszolgáltatnunk az egyén, vagy a tőke profitéhsége mögé bújó ego egyre önzőbb érdekeit? Az, hogy „szép” egy épület, vagy tárgy, elfedheti-e valódi természetét? Ha mindannyian birtokosok akarunk lenni, még ha a szépet birtoklunk is, s nem érjük be kevesebbel - fertőzünk, termelünk, rombolunk. E kérdés, különösképpen egy átélt gazdasági válság fényében, az építészeti tervezés, mint alkotás elértéktelenedését, súlytalanságát veti fel, és megkérdőjelezi a tervező, mint karmester szerepét. Van-e valódi lehetőségünk – néhány kiváltságos helyzetben lévő, megbecsült alkotó építészen kívül - a környezet, és ezen keresztül a közösség formálására, és a megszületett épületeink, tereink többek-e pusztán „megoldásoknál”.

A tervező azonban nem lehet csupán eszköz, és nem lehet önmegvalósító művész sem. Erkölcsi felelősséggel tartozik. Sem a tőke, sem saját egoizmusa, s az anyagi kényszer sem tántoríthatja el ettől. Ha e gondolatok elnyomják a társadalom, az emberek iránt érzett felelősségünket, szabad-e egyáltalán építenünk?

Az ember pillanatokra felülemelkedvén az anyagi világon, megérezheti azt is, hogy akár maga a tárgyalkotás, vagy a térformálás kényszere, az a vágy, hogy alkossunk, is meghaladható. „A tökéletes életmű a nem mű.”<sup>5</sup> Azonban a tehetség, amely számunkra megadatott, az a mámoros állapot, melyet egy terv elkészítése közben érzünk, azok a pillanatok, amikor a gondolat szinte rajtunk kívül születik, talán mind jelzések, melyek köteleznek bennünket arra, hogy ne a tétlenséget válasszuk.

„A formatervezők vállaljanak aktív szerepet a társadalomban, ezzel szerezzenek megbecsülést – és ne elvárják azt –, a valódi és ne a mesterségesen gerjesztett problémákra összpontosítsanak”<sup>6</sup>

A személyt, mint a közösség alapegységét és alkotóelemét középpontba állító, a közösség határait mindjobban szétfeszítő gondolkodás a Bauhaussal indult, és napjainkban az akadálymentesség, mint a legszélsőségesebb emberi adottságokra adott válaszlétjogosultságának elismerésével teljesebbé válhat.

---

<sup>5</sup> Hamvas Béla, 1988:565

<sup>6</sup> Steinar Amland, a Dán Formatervezők Szövetségének ügyvezető igazgatója

Az épület várható használóinak sokszínűsége – idősödő népesség, multikulturális társadalom, a fogyatékossgal élő vagy hátrányos helyzetű emberek integrálása – a tervezők részéről alázatot követel. Ezt az alázatot jó esetben nem kényszer, hanem annak a gondolatnak az őszinte elfogadása és megértése szüli, hogy az alkotott tér nem önmagáért, hanem a közösség, köztük ezeknek az embereknek a szolgálatára jön létre.

„Amiről mindig és minden esetben szó van, az a tevékenység megszentelt volta... a tevékenység tárgyi tartalma semmit sem jelent, ahogy az ember szempontjából semmit sem jelent a túlméretezett tárgyi kultúra, amilyen az újkori, ha a tevékenység, amely a tárgyakat alkotta ugyanakkor megszeneteletlen.....a vak, ostoba tevékenység ösztöne az embert elragadta és megszeneteletlenül olyan szellemi erőt szabadított fel, amely végzetes helyzetbe sodorta.”<sup>7</sup>

Hamvas Béla a szolgálatot (az emberiség szolgálatát) nevezi meg olyan célnak, mely az ember földi életében elérhető, az anyagi világban tiszta lelkiismerettel megvalósítható.

Szolgálat az arány, a harmónia, a feszültség felmutatása, a művész transzcendens élményeinek anyagba öntése, s az anyag tisztelete, az alázat, ami akár egy kiskanál tervezésének a szintjén is formát ölthet. Jó lenne, ha ezt a belső igényt a legsilányabbnak tűnő feladatnál - hiszen rengeteg van belőlük - is érvényre juttathatnánk. Abban az esetben pedig, ha ez az igény akár a megrendelő, akár a tervező oldalán hiányzik, nem lehet ezt a tevékenységet építészetnek hívni.

Bizonyosan nem véletlen az alkotó folyamat élményszerűsége. A felismerés öröme kötelez arra, hogy ezt az élményt minden munkánknál igyekezzünk elérni, s amennyiben nem nyomjuk el lelkiismeretünk szavát, mely mindenki számára adott kozmikus útmutatás, tudhatjuk, hogy ez az igyekezet nem hiábavaló.

### **3. \_\_\_\_\_**

#### **Miként gondolkodunk a fogyatékossgáról? Kinek is tervezünk?**

Valamiféle belső indíttatásból, gyermekkorom óta foglalkoztat a fogyatékossgal élő személyek támogatása. Később, mint belsőépítész tervező, néhány súlyosan mozgássérült emberrel való személyes találkozás hatására, igyekeztem e téren használható tudásra szert tenni, így szereztem másoddiplomát a BME posztgraduális képzésén, mint rehabilitációs szakértő.

Az eltelt évek során a kezdeti romantika, mellyel a fogyatékos embereket, mint bármely segítséget örömmel fogadó, alázatosságra kényszerült, így megrendelőként könnyen kezelhető személyeket szemlélttem, a személyes találkozások révén homlokegyenest megváltozott. Sajátos életutakkal, esendő emberekkel találkoztam, akik – a szellemileg sérült emberek kivételével, akik a mentesek az önzéstől és a hiúságtól - sem jobbak, sem rosszabbak nem voltak az átlagembernél. Természetesen maga a fogyatékossg – különösképpen a fiatalkori, vagy vele született - a személyiségfejlődésre hatással van, ám az emberi kapcsolatok terén, az alapvető személyiségjegyek, mint például a visszahúzó, vagy domináns, szorongó, vagy magabiztos személyiség határozzák meg magát az embert. A fogyatékossg, közös beszélgetés, munka, szórakozás közben eltűnik, és csak a személy marad, a maga tudásával, érzelmeivel, emberekhez való viszonyával, s így minden más emberhez hasonlóan, lehet számunkra vonzó, közömbös, vagy éppen taszító személyiség.

<sup>7</sup> Hamvas Béla, 1988:205



Az, hogy egy fogyatékossgal élő ember valójában mennyire önálló vagy éppen kiszolgáltatott, nem csupán a fizikai állapotán, hanem a személyiségén is múlik. E személyiségjegyeket megtaláljuk az ép fizikai és szellemi állapotú személyeknél is, ám ezek gyakran csak akkor kerülnek középpontba, amikor az illető egy megváltozott élethez való alkalmazkodására volna szükség.

Attól, hogy egy idegenek között nehezen megnyíló ember egy baleset folytán kerekesszékre kényszerül, nem fogja könnyebben fogadni az idegenek közeledését, és valószínűleg kellemetlen lesz számára, hogy az eddig megszokott tevékenységek elvégzésében folyamatosan segítséget kell kérnie. Hasonlóképpen a rendkívül autonóm személyiség továbbra is önállóan szeretné a döntéseit meghozni, és nem fogja örömmel fogadni a sokszor erőszakos segítséget. A motorizáció, illetve az extrém sportok térnyerésével párhuzamosan, sajnos egyre gyakrabban, fiatal, életerős emberek kerül-



nek fizikai értelemben a végletekig kiszolgáltatott helyzetbe. Megszokott életük egyik pillanatról a másikra változik meg, a végtelen szabadság teljes kiszolgáltatottságba vált. S lassanként ugyan, de ez történik mindannyiunkkal, amennyiben ép elmével jutunk el a végelgyengülésig.

A nyaki gerincén sérült, négy végtagját mozgatni képtelen, ép szellemi állapotú ember, bár erre önállóan képtelen, életét mégis maga szeretne irányítani, s az őt segítő személyzet, nem bánhat vele tárgyként. Ezt a hozzáállást tanulni, tanítani kell mindaddig, amíg természetessé nem válik mindannyiunk számára.

Manapság egy kerekesszéket használó ember, megfelelő fizikai körülmények mellett, teljes értékű, önálló életet élhet, és ha a lehetőség adott, él is. Házasodik, gyermeket nevel, autót vezet, utazik, dolgozik, sportol, kikapcsolódik. Amennyiben baleset folytán sérült, szeretné folytatni az eddig megszokott, önálló életét.

Az, aki fogyatékos helyzetbe született, vagy került, nem szánnivaló, elesett személy, hanem sok esetben, a megfelelő rehabilitáció, vagy integráció nyomán, adófizető polgárrá válhat, aki a segítséget, mint szolgáltatást veszi igénybe, és a képességeihez mért legnagyobb önállóságra tart igényt. Anélkül, hogy a környezetünkben élő fogyatékos

személyeket, mint hétköznapi embereket megismernénk, a társadalmi beidegződés folytán, a véletlen találkozások során, a másságuk érint meg, és hoz zavarba bennünket. Önálló individuum helyett egy, a hasonló helyzetben élő emberek csoportjának tulajdonított viselkedésmóddal, életpályával azonosítjuk őket. Feltétlenül bele kell bújunk egy fogyatékossgal élő személy szerepébe ahhoz, hogy megérthessük: az a tény, hogy az ember többé nem tudja valamely végtagját használni, magát a személyt, a céljait, a megkezdett életútját nem kell, hogy gyökerestül megváltoztassa. Ő ugyanaz, aki volt, minden jó és rossz tulajdonságával együtt - a rehabilitáció után már nem beteg - és ha a megfelelő környezeti, tárgyi feltételek adóttak, a helyzet megváltoztathatatlanságával való megbékélés után, az élete visszatérhet a hétköznapi rit-



musba. Ez a forgatókönyv, nem a bulvársajtó oldalaira való csoda, hanem általános eset kéne, hogy legyen. Az épített környezet formálójának kiemelt szerepe van abban, hogy a fogyatékossgal élő személyek integrációja előtt álló legnagyobb akadályt, a fizikai környezet akadályait, józan mértékben, de számoljuk fel.

A társadalmi elfogadás természetes útja a gyermekkortól való folyamatos kontaktus a más kultúrájú, szociális helyzetű, vagy éppen fogyatékossgal élő társakkal. E lehetőségek még csak csirájukban léteznek, s mindaddig, amíg ez az integrált iskolákat végzett generáció fel nem nő, az oktatás részévé kell tenni az úgynevezett érzékenyítést, mely a másság elfogadását és megértését segíti.

Ezekon az alapokon lehet majd, a szakirányú tanulmányok során a diákoktól,- esetünkben a leendő belsőépítész hallgatóktól - a téma magától értetődő módon való kezelését elvárni.

E helyzet megismerése és átélése nélkül a tervezők az akadálymentességet túlzó koloncnak tartják, annak ellenére, hogy azokban az épületekben és köztereken ahol az akadálymentesség megvalósul, szinte a „föld alól” előbukkanva, előbb utóbb megjelennek a fogyatékossgal élő használók is. E használók – s ide az idős és átmenetileg akadályozott állapotba került népesség száma nem foglaltatik bele - valójában a társadalom mintegy 6 %-át teszik ki, és számuk akár csupán gazdasági erejüknel fogva sem elhanyagolható.

#### **4.**

#### **A társadalmi és tervezői gondolkodás változásai a 20. század második felében**

*Hagyományosan „az épített környezet tervezésének kiindulópontja az "átlagember". A tervezés során általában ennek a 30-50 éves, 150-180 cm magas, 50-80kg súlyú, közepes fizikai és szellemi teljesítményű, átlagos intelligencia- szintű, szokványosan viselkedő és teljesítő, átlagos állóképességű, reakcióidejű, cselekvőképességű, átlagos látású, hallású embernek az igényeit próbáljuk meg kielégíteni. Az "átlagember" titokzatos, tetten nem érhető, mert nem létezik. Az évek folyamán az épülettervezés, de általánosan a tervezés és szervezés alapjai lettek az átlagkövetelményeknek megfelelő típus-tervek, szabványok és előírások, amelyek szükségszerűen nem ölelik fel az átlagostól különbözőeket, és így az eredmény egyre kevésbé felel meg.”<sup>8</sup>*

A'60-as években az Egyesült Államokban néhány súlyosan mozgássérült egyetemista szervezetet hozott létre azért, hogy társaikkal összefogva megteremthessék az önálló életvitel lehetőségeit. A Berkeley Egyetemen született kezdeményezésből mozgalom alakult, mely ma már világszerte küzd a sérült emberek jogaiért. Ennek eredményeként egyre többen hagyják el az őket feleslegesen kiszolgáltatott helyzetben tartó intézeteket és családokat, s kezdenek önálló életet.

A mozgalom képviselői szerint a hagyományos rokkant szerep passzivitásra kényszeríti a szellemileg ép, felnőtt mozgássérült embert, aki ezért csak elszenvedője a történéseknek, és nem aktív szereplője saját életének. Ez a kiszolgáltatott és függő helyzet, egyet jelent azzal, hogy megtagadjuk a fogyatékossgal élő emberektől személyi jogaiknak kiszélesítését és részvételi jogukat az életben.

<sup>8</sup> dr.Polinszky Tibor, Boross Adrienn, Nyitrai Pál, Motiváció Alapítvány; Akadálymentes CD-ROM - Tervezési segédlet építészeknek és építetőknek; Hörcsik-Cad Kft., Motiváció Alapítvány közös kiadása, Budapest, 2000

Az Önálló Élet mozgalom legfontosabb alapelve: nem kell semmit a fogyatékosággal élő emberek helyett elintézni, hanem a felmerülő és konkrétan megfogalmazott igények szerint és a szükséges mértékben kell őket segíteni.

E mozgalom a mozgássérült emberek mozgalma, de hasonló önállóságra törekednek a hallássérült, látássérült, értelmileg sérült, és a halmozottan fogyatékos emberek közösségei is. Mi éppen abban a korban élünk, amikor a különféle társadalmi csoportok küzdelmeinek eredményeként, az esélyegyenlőség elvét a világ fejlettebb országaiban, így az Európai unióban is törvényekbe iktatták. E törvényekből az egyenlő bánásmód elvei alapján a fogyatékosággal élő emberek egyenlő jogai is következnek.

A technika és a gyógypedagógia eszközeinek fejlődésével néhány évtizede már olyan fogyatékoságok<sup>9</sup> kompenzálhatóak, melyek azelőtt a személy teljes elszigeteltségét, kommunikációra való képtelenségét jelentették. Számtalan példát ismerünk arra, hogy az évtizedekkel ezelőtt a közvetlen környezet (család, intézet) által is csupán vegetálóknak, szellemileg sérültnek hitt, halmozottan fogyatékos emberek, valamiféle beszédprogram, vagy tábla segítségével tökéletesen ép elméről tettek tanúbizonyságot, kommunikálni, tanulni, dolgozni is képessé váltak. Megrázó élmény az első „megszólalásukat” megörökítő dokumentumfilmet látni, vagy erről olvasni. Ma már tudjuk, hogy személyi segítőkkel, megfelelő eszközök és épített környezet mellett, egy súlyosan fogyatékos ember is képes lehet arra, hogy ép társaival egyenrangú életet élhessen. A társadalomnak és a családoknak is meg kell értenie, és el kell fogadnia azt, hogy ez a mindannyiunk életében lezajló érési folyamat eredményeként, a féltő, burokban tartó, vagy éppen gépiesen gondozó közegtől való függetlenedésre, az önálló felnőtté válásra való igényt is jelenti.

A tervezői szemléletváltást azonban nem csupán a fogyatékosággal élők, hanem a társadalom szélesebb rétegeinek igényei is kívánatossá teszik, hiszen jól használható, biztonságos környezetet kell biztosítani az idős emberek, gyermekek, átmenetileg sérült emberek, várandós vagy gyermekkocsit toló édesanyák számára is.

A fogyatékosággal élők körében ismert az a mondás, mely szerint, ami szükséges és elengedhetetlen sérült embereknek, az jó és kényelmes mindannyiunk számára.

Az akadálymentesség, az emberiség, így az építészettörténet számára is nagyon fiatal fogalom. A formatervezés területén az adaptálhatóság, a minél szélesebb körben való használhatóság, az emberi egészség védelme –elsősorban a munkahelyi körülmények között – új szempontokat hozott a tervezésbe. Az Egyetemes Tervezés európai megjelenésének gyökerei az 1950-es évek svédországi funkcionálisból és az 1960-as évek ergonómiai kutatásaiból erednek.

*„A társadalompolitikai háttérhez sorolható a skandináv jóléti politika, amely Svédországban a 60-as évek végén szülte meg a „mindenki társadalmát” koncepciót, ami elsősorban arra utal, hogy a társadalmi javakhoz és döntésekhez mindenki hozzáférjen. Ez az ideológiai gondolkodásmód megfelelő változtatásokkal bekerült az Egyesült Nemzeteknek a fogyatékosok esélyei kiegyenlítésére vonatkozó általános szabályai közé, amit az ENSZ Közgyűlése 1993 decemberében fogadott el. Az ENSZ általános szabályai (melynek kontextusa egyértelműen az egyenlőség) is inspirálták a Design for All filozófia fejlődését, amely az EIDD-n belül az általánosan elfogadott koncepcióvá vált az 1995-ös barcelonai közgyűlésen.”<sup>10</sup>*

<sup>9</sup> A témával kapcsolatos fogalom-meghatározások értelmezik a fogyatékoság és a rokkantság közti összefüggést. A **fogyatékoság** az emberi szervezet működésében létrejött károsodás következtében az emberi élethez szükséges alapvető tevékenységek végrehajtásának akadályozottsága. „A fogyatékoság a legtöbb esetben kompenzálható, leküzdhető a környezete megfelelő átalakításával, vagy segédeszközzel (pl.: romló látás-szemüveg) Amennyiben ez nem valósul meg a fogyatékoság, **rokkantsággá** válhat. A rokkantság **nem** a károsodás, fogyatékoság közvetlen eredménye, hanem az egyén illetve a természeti és társadalmi környezet kölcsönhatásáé.” Támpo 5.4.5. Zalabay Péterné

<sup>10</sup> Szerző: Francesc Aragall az EIDD volt elnöke, a barcelonai Designközpont védnöke és

Hasonló koncepciók születtek ezzel egyidejűleg a világ más tájain is. „Az amerikaiak a Fogyatékosügyi törvénnyel járultak hozzá az Universal Design koncepciójának fejlődéséhez, míg az Inclusive Design programja Nagy-Britanniában terjedt el. Ma a Design for All programok egyre inkább elfogadottak, mint a fenntartható fejlődést szolgáló, megelőző jellegű stratégiák. Akadálymentesen használható tárgyak, terek létrehozásával kapcsolatosan több, egymáshoz közel álló tervezői megközelítés köthető. „A tervezési elméletek és elvek között a korábbi Barrier Free Design (Korlátok nélküli tervezés) és Accessible Design (Hozzáférhetőséget biztosító vagy Akadálymentes tervezés) fogalmakat egyre inkább felváltó három új fogalom: Universal Design (Egyetemes tervezés), Design for All (Tervezés mindenkinek) és Inclusive Design (Befogadó tervezés). A három metódus mégis nagyon közel áll egymáshoz. A magyarországi szakmai nyelvi közegben jelenleg az Egyetemes tervezés inkább az épített környezetre vonatkozik, a Befogadó tervezés inkább a tárgytervezők között használatos.”<sup>11</sup>



## 5. Nemzetközi egyezmények

A fogyatékossgal élő emberek és velük foglalkozó szakemberek szervezetinek erőfeszítései nyomán a XX. század végére, a világ fejlett országaiban merőben megváltozott a döntéshozók, jogalkotók e témához való viszonya.

„Az emberi sokféleség magában foglalja a különbözőségeket olyan területeken, mint az életkor, a nem, a képességek, a kulturális háttér, a vallás, a szexuális orientáció és a személyes meggyőződések.

Ezek együtt alkotják az egyén jellemzőit, képességeit és korlátait. A Design for All, vagyis a „Design Mindenkinek”, más néven az „Univerzális Design” vagy az „Inkluzív Design” azoknak a professzionális formatervezőknek a válasza a fenti problémára, akik a végfelhasználókkal, kormányokkal, gyártókkal és szolgáltatókkal együtt, erkölcsi felelősséget éreznek az iránt, hogy mindenkinek – minden állampolgárnak – olyan környezetet, olyan termékeket és olyan szolgáltatást kell nyújtani, ami mindenki számára hasznos, és ezáltal elősegíti a társadalmi integrációt és egyenlőséget. Európában, több különböző kezdeményezés alakult ki az elmúlt évek során, melyek célja mind a tájékozottság növelése, mind a Design for All program gyakorlati megvalósítását szolgáló eszközök és stratégiák kidolgozása.

Néhány jelentős példa:

**Informatika Európában.** Az e-Europe az Európai Bizottság stratégiai programja, amelynek célja, hogy biztosítsa a hozzáférést minden európai polgár számára az információs társadalom technológiáihoz. A kezdeményezés nyomán számos munkacsoport alakult, beleértve a CEN, CENELEC

---

a Design For All Alapítvány elnöke. Forrás: A Bureau of European Design Associations (BEDA) kiadványa – kivonat

<sup>11</sup> Fogalom értelmezések:

Barrier Free Design: 1960-as évektől használt fogalom, főleg német és görög tudományos nyelv tükörfordításaként

Accessible Design: 1970-es évektől, angol nyelvterületen terjedt el, Magyarországon általánosság az 1990-es évek közepétől vált

Universal Design: 1980-as évek közepétől, amerikai, skandináv szakmai terminológiában honosodott meg, majd lassan az 1990-es évek végétől kezdte kiszorítani a korábbi Accessible Design fogalmát

Design for All: 1990-es évek második fele, tárgytervezők által használt fogalom a skandináv design területén

Inclusive design: 2000 után vette át – főleg tárgytervezésben – a korábbi terminológiák helyét, bővítve az értelmezést (Novák Ágnes, Szabó Péter)

és ETSI szervezeteknek adott megbízásokat, a Design for All követelményeinek európai normákra történő adaptálására és az EDeAN (European Design for All e-Accessibility Network) e-hozzáférési hálózat létrehozására.

**Kutatás.** Az Európai Bizottság által támogatott Ötödik és Hatodik Kutatási Keretprogram egyaránt tartalmazott költségvetési fejezetet a Design for All keretében folytatott kutatásokra.

**Vállalatok társadalmi felelősségvállalása.** A barcelonai székhelyű Design for All alapítvány által jelenleg működtetett egyik projekt célja, hogy támogassa a vállalatok elkötelezett társadalmi felelősségvállalását azzal, hogy az ügyfeleknek a Design for All elvein alapuló termékeket és szolgáltatásokat kínáljon.

**Oktatás.** Az Európai Miniszterek Tanácsa jóváhagyott egy határozatot, melyben felszólítják a tag-államokat, hogy a Design for All programot építsék be az épített környezettel kapcsolatos oktatás anyagába. Hasonlóképpen az Európai Bizottság finanszírozza az IDC.NET projektet, amelynek célja a Design for All program felvétele az egyetemi tananyagba.

**Tudatosítás.** Az Európai Bizottság által támogatott és az EIDD (European Institute for Design and Disability), a hátrányos helyzetben lévőkkel foglalkozó európai intézet közreműködésével létrehozott Design for All Díj célja, a Design for All követelményei szerint kifejlesztett legjobb európai eljárások és termékek azonosítása és elismerése. Az Európai hozzáférési hálózat-koncepció (EUCAN) 2003-as kiadása ismerteti a Design for All társadalmi igényeit, és ajánlásokat ad a felhasználók sokféleségéhez alkalmazkodó környezet építésére. Az EIDD 1993 óta európai szinten, nemzeti tagszervezetein keresztül működik 17 európai országban. Folyamatosan, a nemzeti és helyi kormányokkal együttműködve szervez tanfolyamokat, szemináriumokat és konferenciákat a különböző társadalmi szereplők tájékozottságának javítása érdekében. A Design for All társadalmi hatása megnyilvánul állandó internetes jelenlétében is: nemrég a Google keresőprogram 224 000 hivatkozást adott a Design for All és 222 000-et a Universal Design keresőszavakra.

Miután a Design for All követelményei ennyire a figyelem középpontjába kerültek, szükségessé vált egy rövid meghatározás a fogalomra.

2004. május 9-én az EIDD ezt a hiányt az EIDD Stockholmi nyilatkozatával pótolta, amelyben világosan deklarálja a Design for All mint olyan stratégia társadalmi fontosságát, amely minden állampolgár életminőségét javíthatja és erősítheti a társadalmi integrációt<sup>12</sup>

## **6. \_\_\_\_\_**

### **Az akadálymentesség helyzete a fejlett országokban és Magyarországon.**

Európa legfejlettebb országaiban, elsősorban Skandináviában járva, /sajnos személyes tapasztalatszerzés terén nagy az elmaradásom.../ talán azt gondolhatjuk, hogy az akadálymentesség terén mérföldekkel előttünk járnak, hiszen a fizikai akadálymentesítés jobb készültségi foka miatt, az utcákon, üzletekben feltűnően több fogyatékossgal élő emberrel találkozunk, mint itthon.

A bevezetett szabályozás miatt, az EU-ban, a kötelező előírásoknak minden ország, lehetőségeihez mérten igyekszik megfelelni. Az előírások betartása - a járdák, metrómegálló akadálymentesítése, a középületek akadálymentes megközelítése - azonban messze nem jelenti a teljes körű használhatóságot. A szemlélet tőlünk nyugatabbra is lassan változik, s bár a szociális szférán túl, már az üzleti alapon működő szolgáltatások esetén is sok figyelemre méltó megoldás van, ezek egyáltalán nem általánosak. Egyelőre az erős szociális rendszerrel rendelkező, magas életszínvonalú országokban vannak a komplex akadálymentességre való törekvésnek példaként használható eredményei. Európában jellemzően, a szociális problémákat érzékenyen és átfogóan kezelő skandináv országok, illetve Németország és Anglia járnak az élen. A szomszédos Ausztria

<sup>12</sup> Szerző: **Francesc Aragall** az EIDD volt elnöke, a barcelonai Designközpont védnöke és a Design For All Alapítvány elnöke. Forrás: A Bureau of European Design Associations (BEDA) kiadványa – kivonat



akadálymenteséggel foglalkozó tervezési előírásai is példaértékűek. A világ más területein az USA mellett - ahol kutatások, kísérletek, ezek alapján világszerte példaként használt előírások és város léptékű valós megoldások születtek - az interneten fellelhető tanulmányok és segédletek tanúsága szerint, Ausztráliában, Japánban, Hong Kong-ban is a tervezői gyakorlat szerves része a komplex akadálymentes megoldások alkalmazása. Az utóbbi évek nemzetközi építészetével foglalkozó publikációkban alig találtam olyan középületről példát - az egészségügyi és szociális intézményeken kívül - amelynél a magas építészeti minőség az „inclusive design” szellemével párosult volna.

Magyarországról nézve még elszomorítóbb az a kép, melyet a kortárs építészet a globalizáció jegyében világszerte létrehoz. Az építész csupán álarcba bujtatja az uniformizált iroda és lakópark-kultúra torzszülöttjeit. Az ergonómia, az egészséges, gazdaságos munkahely, munkaszervezés címszavai mögött, az egyént, a várost, a természetet, a végtelenségig kiszigerelő filozófia bújjik meg. Az építész elvesztette, vagy éppen most veszíti el, társadalmi rangját, vezető szerepét egy városi szövet, egy épület megszületésében. Nem meglepő hát, hogy foggal-körömmel ragaszkodik mindahhoz a tervezői szabadsághoz, mely még megadatik a számára, s nem szeretné elképzeléseit, még a teljes körű akadálymentesség béklyói közé is szorítani.

A rendelkezésre álló anyagok sokfélesége, az anyagok felhasználásának változatos, sokszor meglepő módja - gondoljunk csak egy üveg, vagy plexi lépcsőmellvédre – szintén ellentmond az akadálymentesség uniformizált követelményrendszerének.

Az építész szabadon, egyre szabadabban kezeli, kezelheti a falsík, földém, áttetsző felület, tükröződés, nyitás, stb. fogalomrendszerét. Az épület maga sokszor egy-egy merész gondolat formai megnyilvánulása. S ez a merészség a XX. század végén született meghatározó épületekre általában jellemző. Ezzel, a számomra is oly kedves, gondolkodásmóddal kell, a mindenki számára használható környezet létrehozását összeegyeztetni.



1. Peking Nemzetközi Repülőtér  
építész: Foster + Partners



2. Nápolyi Egyetem Metró megálló  
építész: Karim Rashid



3. Muzsika Háza; Porto  
építész: Rem Koolhaas- OMA\*Amo

Annak a követelménynek a megoldása, hogy a közszolgáltatást nyújtó épületeket akadálymentesen is lehessen használni, világszerte - ha meg is valósul - csekély kivétellel, abban merül ki, hogy azokat a mozgásukban korlátozottak számára akadálymentessé tesszük. Mindez azonban - bár a legfájdalmasabb beavatkozásnak tűnik, hiszen rámpák, liftek, kétsoros korlátok, széles ajtónyílások, nagyobb alapterületű mellékhelységek sokszor utólagos elhelyezéséről van szó - a többi fogyatékos csoport számára nem jelent akadálymentességet.

A legnagyobb hiányosságok és ellentmondások a látássérültek számára is használható környezet tervezésében fedezhetők fel. Amennyiben igyekszünk megfelelni a kontrasztos színválasztás, a felületi jelzések, a térszervezés, merev követelményeinek, le kell mondanunk a szabad, akár monokróm színhasználat, az optikai trükkök, világítási effektek, a szokatlan térbeli viszonyok alkalmazásáról.

A magyarországi segédlet meglehetősen merev. Az érintettek, tehát maguk a látássérültek sem alakítottak még ki egységes álláspontot arról, hogy milyen megoldásokat tartanának alkalmasnak. Tervezőként, úgy vélem, hogy a szigorú elvek alkalmazását nem követelhetjük meg az összes középület esetében. Más elvek alkalmazandók egy oktatási, vagy egészségügyi célokat szolgáló épület, s más egy színház, vagy egy szálloda esetén.



Az MVRDV amszterdami szociális lakóépületének (Silodam) közlekedőfolyosója, mely ellentmond az akadálymentes használhatóság szinte minden alapvetésének.  
(kép forrása: The Phaidon Atlas of Contemporary World Architecture; Phaidon: 2004)

Ez a jelenség egyrészt a megrendelők és az építésszek, valójában a társadalom egészének tájékozatlanságát, a téma iránti érzéketlenségét, másrészt a feladat lehetetlenségét tükrözi. A publikált épületek teljes körű akadálymentességének hiánya valószínűleg a jogi szabályozás hiányosságaival is magyarázható, mely a fizikai akadálymentesség mellett, nem tért ki az infokommunikációs akadálymentességre. (Magyarországon 2009-től szerepel ez az OTÉK-ban)

Mindannyiunkban él az a félelem, hogy egy „design for all” szellemben fogant épület uniformizált, szinte kórházzagú. Szájbarágós megoldásaival minden eleganciát nélkülöz. Lehetőséget kell adni a tervezőknek arra, hogy az elvárások ismeretében akár merész megoldásokat is alkalmazzanak. A felhasználóknak, pedig nem szabad mereven ragaszkodniuk, egy-egy bevált megoldáshoz. Lassú érssel, több megvalósult beruházás tapasztalataival

val a hátunk mögött, le fog tisztulni a jelenleg sok esetben értelmezhetetlen kép.

E lassú érés számomra azt jelenti, hogy azok a tervezők, beruházók, akik ezzel a kérdéssel a tanulmányaik, feladataik során szembesülnek, ki fogják dolgozni a sérült emberek reakcióinak figyelembe vételével, a kor esztétikai kihívásainak megfelelő megoldásokat, akár alázattal, akár a technikai eszközpark fejlesztésének ösztönzésével. A szemlélet lassan beivódik a mindennapjainkba, a közgondolkodásba.

A mindenki által használható környezet tervezése elsősorban szemlélet, másodsorban anyagi feltételek, technikai eszközök kérdése. Bizonyos területeken szükséges a türelem, hiszen az akadálymentesítés eszköztára még nincs azon a színvonalon, hogy esztétikailag illeszthető lenne a folyamatosan bővülő építőanyag választékhoz, s az építészeti gondolkodás nagyvonalú megnyilvánulásaihoz. A szemlélet oktatása, mely a skandináv példa alapján, már az óvodás korról el kell, hogy kezdődjön, hozhat olyan fordulatot, mely már egy épület, tér, vagy tárgy első vázlatainak papírra vetésekor, természetes módon kezeli a teljes körű akadálymentes használat kérdését.

## 7.

### **Magyar jogszabályok**

Az esélyegyenlőség tág fogalom. A nők, más nemzetiségűek, más vallásúak, eltérő nemi identitásúak, gyermekek egyenjogúságáért folytatott küzdelemben kapcsolódtak

be a fogyatékossgal élők is, és a XX. század végére elérték, hogy jogaik törvényekben és jogszabályokban megfogalmazottan is elismertek legyenek.

„Az épített környezet akadálymentességét célként kitűző törvényeink egyrészt valós hazai társadalmi elvárások és szakmai igények alapján, másrészt az európai uniós tagságunkra való felkészülés jegyében készültek, illetve léptek hatályba a 90-es évek utolsó harmadában. Az épített környezet alakításáról és védelméről szóló 1997. évi LXXVIII. törvény meghatározta például az akadálymentesség és a közhasználatú épület fogalmát, továbbá - az építményekre vonatkozó általános követelmények között az akadálymentességet. A fogyatékos személyek jogairól és esélyegyenlőségük biztosításáról szóló 1998. évi XXVI. törvény deklarálta a címében szereplő jogokat és elveket, emellett határidőt szabott a középületek akadálymentessé tételéhez.

Az épített környezet alakításáról és védelméről szóló 1997. évi LXXVIII. törvény (a továbbiakban: *Étv.*), a fogyatékos személyek jogairól és esélyegyenlőségük biztosításáról szóló 1998. évi XXVI. törvény (a továbbiakban: *Fot.*) és az OTÉK új összefüggéseit vizsgálva megállapítható, hogy az akadálymentesítés az épületnek arra a részére összpontosul, ahol a közforgalom zajlik, ahol az adott közszolgáltatást igénybe lehet venni.

Ebben az épületrészben, ezen a területen viszont ténylegesen biztosítani kell a szolgáltatásokhoz való egyenlő esélyű hozzáférést. A tervezési programban tehát azt kell meghatározni, hogy a tervezett közhasználatú épületben (épületrészben) mekkora területen, milyen módon, mely eszközökkel tervezik az akadálymentességet, vagyis a szolgáltatáshoz való egyenlő esélyű hozzáférést biztosítani.”<sup>13</sup>

Az OTÉK, 2008. évi módosítása keretében a fogyatékos személy<sup>14</sup> fogalma új értelmezést kapott. Így az akadálymentesség fogalmát minden fogyatékosági csoportra kiterjesztették, s ezentúl a tervezésnél az ő igényeiket is tekintetbe kell venni.

Lényeges új elem, a „részleges akadálymentesítés” fogalmának bevezetése, mely a meglévő épületek esetén megelégszik a szolgáltatás akadálymentes elérését biztosító építményrészek átalakításával.

## **8.**

### **Teljes körű akadálymentesség**

Az emberek különbözőek. Különbözhetnek nemük, életkoruk, nemzetiségük, anyagi helyzetük, képzettségük alapján, élhetnek átmenetileg vagy tartósan valamilyen fogyatékossgal. Akadály lehet egy kisgyermeknek az, hogy nem éri el a villanykapcsolót, egy idős embernek a lépcső melletti korlát hiánya, míg egy értelmi sérültnek az, hogy önállóan kell tájékozódnia egy hivatalban. Mindannyian a mindennapok résztvevői, a társadalom tagjai vagyunk. Amennyiben arra törekszünk, hogy képességeink szerint, valamennyien részt vállaljunk a társadalom működésében, közösen kell megteremtünk ennek a feltételeit. Az akadályokkal teli épített környezetben folyamatosan küszködnek a társadalom mintegy 40%-át kitevő, alacsonyabb illetve csökkent mozgásszervi és érzékszervi képességgel rendelkezők, például az időskorúak, a gyermekek, a babakocsit toló felnőttek, a nehéz csomagot cipelő személyek, a túlsúlyos, a túl magas emberek, vagy az átmenetileg sérült emberek.

A törvényben megfogalmazott jogok gyakorlásának egyik alapfeltétele középületeink mindannyiunk számára akadálymentes elérése, mely elsősorban az építészeti, belsőépítészeti, grafika eszközeivel valósítható meg.

<sup>13</sup> Segédlet a komplex akadálymentesítés megvalósításához

<sup>14</sup> OTÉK 2008. szeptember 12-ei módosításáról – 1. melléklet – Fogalom meghatározások

Fogyatékos személy: az a személy, aki mozgásszervi, érzékszervi, értelmi képességeinek tartós korlátozottsága vagy egyéb súlyos egészségkárosodása miatt az építmények akadálymentes használat követelményeinek biztosítása nélkül akadályozott.



A mozgásukban akadályozottak részvételét elősegítő fizikai akadálymentesség mellett, a többi fogyatékossgal élő csoport számára, infokommunikációs eszközökkel, így többek között, a gyengén látók számára, kontrasztos színhasználattal, tapintható információkkal érhetjük el a teljes körű használhatóságot.

Éppen a középületek azok, ahol az infokommunikációs eszközök, táblák, feliratok, jelzések használatának nagy hagyománya van: gondoljunk csak, egy ügyfélszolgálat tájékoztató rendszerére. A szemléletváltással azt kell elérnünk, hogy ezek az információk a legszélesebb felhasználói réteg számára érzékelhetőek és érthetőek legyenek.

Egy nagyméretű, kontrasztos betűkkel feliratozott, könnyen érthető szövegezésű tájékoztató tábla nem csupán a fogyatékossgal élő ember, hanem mindannyiunk számára egyszerűbben használható. Ismét megfogalmazva: ami számukra szükséges, az mindenki számára kényelmes.

Az épített környezet esetén nem az, az elsődleges cél, hogy a sérült emberek számára speciális eszközöket helyezünk el a középületeinkben, hanem, a tervezés folyamán a fogyatékossgal élő felhasználói csoportok igényeivel is számolva - tehát a felhasználók körét a lehető legszélesebbre tágítva - mindannyiunk számára kényelmesen használható terek létrehozása.

A komplex akadálymentesség valamennyi fogyatékossgal élő ember számára biztosítja ez egyenlő esélyű hozzáférés lehetőségét. Így a mozgáskorlátozottak, látássérültek esetén a fizikai akadályok megszüntetését, a hallássérültek, látássérültek, szellemileg sérültek számára, az információ elérésének és kommunikáció lehetőségének biztosítását jelenti. Az akadálymentesség olyan emberközpontú, könnyen használható környezet kialakítását igényli, mely e tulajdonságai folytán a társadalom széles rétegei számára – idős, beteg emberek, gyerekek, kismamák, családok – is kényelmesebb és biztonságosabb használatot biztosít.

E mára már jogszabályokban is megfogalmazott komplexitásnak kell, minden hazai középület esetén megvalósulnia.

## **9.**

### **Középületek akadálymentessége**

*„Közhasználatúnak minősíthetők azok az építmények, vagy épületrészek, melyeknek a használata - rendeltetése alapján - senki számára sem korlátozott, vagy korlátozható. Ebbe a körbe kell sorolni legalább az országos, területi, település vagy településrész (kerület) - szintű, ellátást nyújtó alap-, közép-, felső szintű oktatás építményeit, az egészségvédelmi, gyógyító, szociális rendeltetésű építményeket, a kulturális, művelődési, sport-célú építményeket, a vallásgyakorlás építményeit, a pénzügyintézeteket, stb.. Ugyanúgy, ebbe a körbe tartozónak kell tekinteni azokat az építményeket, építményrészeket, melyek használata - rendeltetésük alapján - meghatározott esetekben kötelező, illetve nem választható meg (pl.: az önkormányzatok, a hatóságok, a közigazgatás, az igazságszolgáltatás, az ügyészi szervek céljára szolgáló építmények, stb.)”<sup>15</sup>*

A fogyatékos személyek társadalmi integrációja többféle síkon, párhuzamosan zajlik. A tájékoztatáshoz, lakhatáshoz, munkavégzéshez való egyenlő esély megteremtése mellett, a közszolgáltatások akadálymentes elérése az a terület, melyet az állam által felügyelten és támogatottan kell megvalósítani.

A lakhatás és a munkavégzés lehetősége, mint tudjuk, jelenleg az ép emberek számára sem alanyi jog.

---

<sup>15</sup> 1998. évi XXVI. Törvény

A lakhatást jelenleg az állam nem támogatja, nem épülnek bérlakások, szociális lakóépületek. A fogyatékossgal élő személyek csekély pénzösszeget kaphatnak saját lakásuk akadálymentesítéséhez, ám az önálló otthon megteremtésére, kereseti viszonyaik miatt ritkán van lehetőségük. A bentlakásos intézetekben még mindig élnek olyan emberek is, akik képesek volnának önálló (vagy támogatók segítségével vezetett) életvitelre.

A munkalehetőségeket elsősorban a piac szabályozza. A megváltozott munkaképességűek alkalmazása pénzben megválthatóan kötelező tevékenység.<sup>16</sup> Az akadálymentes munkahelyek kialakításának kérdése az utóbbi években került a témával foglalkozó szakemberek asztalára, hiszen ma már gazdasági kényszer is, a nagy létszámú megváltozott munkaképességű, segélyezett ember minél nagyobb hányadának munkába állítása.

Azokhoz a jogokhoz való akadálymentes hozzáférést azonban, melyek a társadalom többi tagja számára már eddig is biztosítva voltak – így a tanuláshoz, egészségügyi ellátáshoz, kultúrához, közhivatalokhoz való hozzáférés lehetőségét - az esélyegyenlőség jegyében biztosítani kell a fogyatékossgal élő személyek számára is. Ezt a feladatot kiemelt célként támogatja az EU is, oly módon, hogy valamennyi EU által részfinanszírozott építési beruházás esetén, az épületben nyújtott szolgáltatásnak elérhetőnek kell lennie akadálymentesen is.

Az akadálymentesség fogalma az EU által finanszírozott pályázatok kötelezően betartandó előírásokat tartalmazó mellékleteként megjelent tervezési segédletben<sup>17</sup> foglaltaknak megfelelően, majd az OTÉK módosításával<sup>18</sup> kibővült, és már nem csupán a fizikai, hanem a komplex akadálymentességet jelenti.

## **10.**

### **Unió forrásból megvalósult hazai projektek jellemzése<sup>19</sup>**

A rádiót, televíziót bekapcsolva - talán túlzó mértékben is – sokat hallunk a fogyatékossgal élő emberek problémáiról, szervezeteikről, jogaikról. Manapság, a roma kérdéshez hasonlóan, hálás dolog erről a témáról műsort készíteni. Pályázatok, uniós pénzek nyerhetőek az akadálymentesítés égisze alatt, ám a társadalom egyre szélesebb rétegeit érintő megélhetési gondok közepette, ez, tapasztalataim alapján, az ügy iránti ellenszenvet is szülhet. Sok ember, így a beruházók – akik elsősorban polgármesteri hivatalok - kivitelezők, építésszek, jó része is, úgy gondolja, hogy túlzó az a figyelem, és az épített környezet alakítása terén a fogyatékossgal élők felé irányul. Itt elsősorban az akadálymentesítésre kötelezően fordítandó összeg, és a teljes beruházás, vagy a pályázható összeg aránytalansága az ellenszenv alapja.

Mint akadálymentesítési szakértő, részt vettem és veszek az EU által támogatott pályázatok előkészítésében. Feladatom, a tervek akadálymentesség szem pontrendszer szerinti vizsgálata és tanácsadás a tervezők részér e. Így jó néhány projekt megismerése után bátorkodom a témáról véleményt alkotni.

<sup>16</sup> 2009. évi LXXVII tv 129.§

<sup>17</sup> Segédlet a közszolgáltatások egyenlő esélyű hozzáférésének megteremtéséhez

<sup>18</sup> 2008. szeptember 12. OTÉK módosítás

<sup>19</sup> Akadálymentesítés – Egyenlő esélyű hozzáférés a közszolgáltatásokhoz Monitoring látogatások tapasztalatait összefoglaló kiadvány szerkesztette: Dr. Novák Ágnes PhD.; FSZK; 2009

A hazai akadálymentesítés jellemzően két pályázati formában zajlik. Az egyik pályázati körben a 2010 évi határidővel a közszolgáltatások akadálymentességét előíró törvénynek való megfelelés régióként egyenlő mértékű biztosítása volt a cél. Meglévő épületek akadálymentesítésére lehetett és lehet pályázni. Itt az akadálymentesítéssel szorosan összefüggésbe hozható elemekre megvalósítása támogatható úgy, mint akadálymentes parkoló, bejárat kialakítása, lift építése, nyílászárók átalakítása, burkolatcseré és



Uniós támogatással készült akadálymentesítések elrettentő példái:  
Uniformizálás

vezetősávok kialakítása, indukciós hurkok beépítése stb.

Ismert az önkormányzatok nehéz anyagi helyzete, így nem meglepő, hogy egy csekély önerővel megvalósítható pályázat még akkor is vonzó a számukra, ha nem is az akadálymentesség hiánya a település legégetőbb problémája. Természetesen az akadálymentesség biztosítása azokon a kistépüléseken is kötelező lett volna 2010-ig, ahol a lakosság körében egyetlen fogyatékossgal élő személy sincsen, így ott a szankcióktól való félelem, ami e pályázati formára való nagyszámú igény mellett szól. A lakosság azonban sokszor megfogalmazza értetlenségét: „miért kell ide ilyesmi, amikor egyetlen kerekesszékes embert sem láttunk még a környéken...?” Valóban adódnak olyan helyszínek, ahol ez a kérdés, a mélyszegénységet és a település általános elhanyagoltságát látva nem diszkriminatív, hiszen egy olyan társadalmi csoport érdekeit sorolták a helyi lakosok sürgető igényei elé, akiknek képviselői az adott pillanatban nem is élnek abban a közösségben.

Talán eretnokség kimondani, de ezeknél a településeknél az első akadálymentesítési körben kistérségenként, és szolgáltatástípusonként célravezetőbb lett volna egy – egy közintézmény akadálymentesítése és egy szervezett szállítószolgálat működtetése. A megvalósult példák azt mutatják, hogy e pusztán akadálymentesítési célú beruházások, a beavatkozás részlegességéhez mérten, ösztövé módon valósultak meg. A javarészt amúgy is silány építészeti

minőségű iskolák, óvodák, önkormányzati épületek akadálymentesítésének tervezésekor csak e cél megvalósítására koncentrálhatott a tervező, nem volt lehetősége egy ütemenként megvalósítható fejlesztés építészeti koncepciójának kidolgozására, így sok esetben az akadálymentesítéssel csak romlott az ingatlan amúgy is zavaros térszerkezete és építészeti minősége. „Kis építészeti feladathoz” mérten, jellemzően a közbeszerzésre adott legolcsóbb ajánlatot adó tervező kapja a feladatot, s így a koncepciózus építészeti gondolkodás esélye igen csekély volt.

A másik pályázati forma - s ez jelenti szerencsére a pályázatok nagyobb részét - a fejlesztéshez, felújításhoz, új építéshez kötött akadálymentesítés.

Ebben az esetben nem az akadálymentesítés a pályázati kiírás célja, ám azt a projekttel arányosan meg kell valósítani. Ez azt jelenti, hogy a minimumfeltételek –bejutás, akadálymentes parkoló, akadálymentes mosdó, melyek megvalósítása minden eset-

ben kötelező – kialakítása mellett, az épület minden olyan területén, ahol beavatkozás történik, az új állapot már csak a komplex akadálymentesség elveinek tiszteletben tartása mellett valósulhat meg.

E pályázati forma lehetőséget ad a teljes körű és komplex akadálymentesítés vállalására, tehát a teljes épületnek és környezetének komplex akadálymentesítésére. Ez volna az ideális megoldás. Ám olyan esetben is ahol például, csak a tető héjalás cseréjére, vagy a homlokzat hőszigetelésére van égető szükség, és anyagi lehetőség, a komplexitásért járó plusz pont és így a pályázati nyertesség reményében sok pályázó vállalta ezt. Így a pusztán akadálymentesítési célú pályázatokhoz hasonlóan, többnyire az amúgy alapos átépítésre, felújításra szoruló épületek esetén, sok esetben a rossz adottságokat bebetonozó, koncepciótlan megoldások születtek.

A pályázatokra beadott építészeti, belsőépítészeti tervek is alapvetően két kategóriába sorolhatóak:

A pályázati kiírástól függetlenül készített tervek, vagy az akár évek óta megvalósításra váró projektek esetén, az akadálymentesítés, csak az OTÉK 2008. szeptember 12. előtti előírásainak megfelelően - vagy még úgy sem – szerepel a tervekben. Ez egy nagy léptékű beruházás esetén (pl: Győri Egyetem könyvtárépülete, dunaujvárosi és veszprémi belvárosi terek rehabilitációja, visegrádi Városháza stb.) az eredeti tervezési koncepciót alapvetően érintené, ám teljességgel érthető módon, a megrendelők és a tervezők is csupán az eredeti tervek minimális változtatására hajlandóak. Így már nehezen elképzelhető egy valóban használható burkolati vezetősáv elhelyezése, az akadálymentes bejárat legoptimálisabb ponton való kialakítása, rámpa, korlátlift helyett, lift elhelyezése stb.

Természetesen ez nem jelenti a projekt ellehetetlenülését. Szerencsés esetben – jobbra az építészeti tervpályázatok nyomán született magas építészeti minőségű tervek esetén - az eredeti tervezői szándéktól nem idegen a Design for all szemlélete, annak sok ismerve fellelhető a tervben, így azt kiegészítve előállítható a komplex módon akadálymentes épület dokumentációja is.

A pályázat kiírásával egy időben megkezdett tervezési folyamat az akadálymentesítés szempontjából kedvezőbb. Itt alapvetően az építészek akadálymentességhez való viszonya határozza meg azt, hogy valóban a minél szélesebb felhasználói kör számára, vagy csupán az előbbieken már jellemzett átlagembereknek készül az épület vagy tér. Természetesen a pályázatban előírt minimum feltételeket valamiféle módon teljesíteni kell, de ez nem minden esetben jelenti azt, hogy az épület valóban befogadó szelvényű.

Amennyiben a tervező az első vázlat megszületésétől kezdve alázattal gondol a fogyatékkal élők, gyerekek vagy idős emberek igényeire is, úgy a terv minden részletén tetten érhető lesz ez a gondolkodás, és megszülető épület szinte észrevétlenül felel majd meg az akadálymentesség igényeinek is.

Sajnos, arra is rengeteg példát találunk, hogy a tervezési segédlet előírásait nem adaptálja, hanem egy az egyben alkalmazza az adott épületre a tervező. Ezek az előírások több ponton inkább erős ajánlásoknak tekintendők, az építészek akadálymentesítési szakértő esetleges tanácsai mellett, nem kell ezekhez mereven ragaszkodnia, hanem választhat más, az ő építészeti esztétikai elképzeléseire jobban illeszkedő, a segédletben leírt funkciót más módszerekkel megoldó kialakítást is. Elszomorító, hogy gyenge építészek illetve erőskezű, ám nem építész végzettségű rehabilitációs szakmérnökök miféle uniformizált, és erőszakos akadálymentességi eszköztárat használnak országsszerte. Ezt a helyzetet még súlyosbítja az a tény, hogy évekig nem volt a megvalósult pályázatok ellenőrzését végző szervezetnél az ellenőrök között sem építész, sem az aka-

dálymentesítésben jártas szakember, így azok, akik az ellenőri feladatokat ellátták, mérlegelés lehetősége nélkül, szó szerint kérték a segédletben olvasottakat, látottakat.

Európa más tájain, sokkal szabadabban, az adott helyzetre illesztve lehet a megfelelő megoldásokat kidolgozni.

Néhány tervező és építész iroda, akik már több akadálymentesítéssel kapcsolatos projektben vettek részt, elkötelezetten törekednek arra, hogy építészeti szempontból vállalható tervek készüljenek, a szűkös anyagi keretek között is.

Látnunk kell, hogy a pályázattal érintett beruházások javarészt esztétikailag analfabéta megrendelők részére, alacsony költségvetésből készülnek. A kapott pénzből igyekeznek minél többet lecsípni az egyéb épülettel kapcsolatos gondok megoldására. A kivitelezők érdeke, hogy minél olcsóbb anyagokat, megoldásokat használjanak. A tervezők a súlyos megélhetési gondok közepette, meggyőződés nélkül nyúlnak az ilyen feladatokhoz, hiszen a munkájuk nyomán sok esetben nem születik magasabb esztétikai minőség, kellemesebb környezet. A tervező közbeszerzés útján való kiválasztása, az építész szakma tekintélyét csorbító, rendkívül kártékony, az építészeti minőséget romboló eljárás.

Véleményem szerint, a pályázatok kiírásakor elhibázott döntés volt, a meglévő épületek bővítése, korszerűsítése, akadálymentesítése esetén, csak az adott probléma megoldására koncentráló rész megoldások finanszírozása. Úgy gondolom az e célra fordított hatalmas pénzüsszegek elköltése nyomán több magas építészeti minőségű, a közösség távlati céljait jobban szolgáló beruházás jöhetett volna létre, ha az első finanszírozott lépcsőfok egy hosszú távú, a településszerkezettel is összhangban lévő építészeti koncepció kidolgozása lett volna. Az elvi engedélyezési terv szintű koncepció egyes részleteinek vagy egészének megvalósítására lehetett volna a következő pályázati kiírások nyomán jelentkezni, és a koncepció ütemenként megvalósítani. Amennyiben éppen csak az aktuális részproblémára születik terv, úgy e toldozás-foldozás később csak akadály lesz az épület jó minőségű korszerűsítésének.

Azoknál a projekteknél, ahol új épületek, épületegyüttesek, városi terek megvalósítására kérte a pályázó a támogatást, a tervezők kiválasztása javarészt építészeti tervpályázat útján történt. A pályázati kiírásban azonban az akadálymentesség OTÉK előírásoknál komplexebb megvalósításának igénye sok esetben nem szerepelt, így a nyertes tervező zaklatásként élheti meg a rehabilitációs szakértő felbukkanását. Kellő empátia híján, igyekeznek „megúszni”, félmegoldásokkal letudni az akadálymentesség kérdését, és építészeti elvekre hivatkozva visszautasít bármiféle kompromisszumot.

E helyzetet javíthat a kötelező kamarai továbbképzések során felvehető „Egyetemes tervezés eszméje az építészeti, belsőépítészeti gyakorlatban” modul, mely tananyagok kidolgozása is a TÁMOP 5.4.5 projekt keretében zajlott le.

## **11.**

### **Belsőépítészeti feladatok az akadálymentesség területén.**

#### **Gyakorlatban felmerült kérdések és lehetséges válaszok, hazai és külföldi példák alapján.**

A pályázati kiírások mellékleteként megjelent „Segédlet a közszolgáltatások egyenlő esélyű hozzáféréseinek megteremtéséhez” című kiadvány, melynek az OTÉK 2009-es módosítása utáni átdolgozásában jómagam is részt vettem, leírja a komplex akadálymentesség követelményrendszerének megfelelő középület környezetére, külső és belső kialakítására vonatkozó szabályokat illetve az akadálymentesség szempontjából meg-



felelő megoldásokat. Az OTÉK-ban is szereplő megoldások - lejtés, korlátmagasság, akadálymentes mellékhelység méretezése - kötelezőek minden középület esetén. E segédlet nem tért ki - és a külföldi segédletek sem ilyen felépítésűek - a különféle középülettípusoknál alkalmazandó akadálymentességi szintre. Annak a megállapítása, hogy egy épületben mi volna az elvárható szint, jelenleg nem mérlegelés tárgya. A projektek ellenőrzésénél nem az építész és a rehabilitációs szakértő - a funkció ismeretében, az ésszerű és várható használatra kidolgozott - megoldásait, hanem a segédletben látottak maradéktalan és gyakran szó szerinti megvalósítását szeretnék látni.

A közelmúltban az „akadálymentességi szint”, egy nem pályázati támogatással megvalósuló megaberuházás esetén, konkrét kérdésként fogalmazódott meg.

Milyen akadálymentességi szinten kell Magyarországon egy szórakoztató központot akadálymentesíteni....és egy operaházat, iskolaépületet, vagy egy bevásárlóközpontot? Erre, csupán az adott funkció ésszerű és életszerű akadálymentes használatának elemzésével, illetve a megvalósult példák tanulságai alapján lehet túlzásoktól mentes, ám a diszkriminációellenesség elveihez hű választ adni. Ez volna ma Magyarországon a rehabilitációs szakemberek egyik legfontosabb feladata.

Az „akadálymentesítési szint” szóhasználat természetesen nem a komplexitás szintjét, tehát az akadálymentességgel érintett fogyatékosági csoport szűkítését jelenti. Itt az akadálymentesség egyes rész megoldásainak, épületen, vagy funkción belüli valódi használati értékét és így a megvalósítás indokoltságát lehetne meghatározni.

Ezek a kérdések elsősorban az infokommunikációs, azon belül is a látássérülteket, értelmi sérülteket, idős embereket, gyerekeket segítő akadálymentesség témaköre kapcsán bukkannak fel, hiszen a fizikai akadálymentesség igényrendszere sokkal pontosabban meghatározható. A rámpa nem lehet 5%-osnál nagyobb lejtésű, mert ennél nagyobb lejtőn a kézzel hajtott kerekesszéssel egy átlagos fizikai állapotú ember nem tud feljutni. Az ajtó szabad belmérete sem lehet 85cm-nél kisebb, egyetlen akadálymentes épületben sem, hiszen a kerekés szék nem férne át a nyíláson.

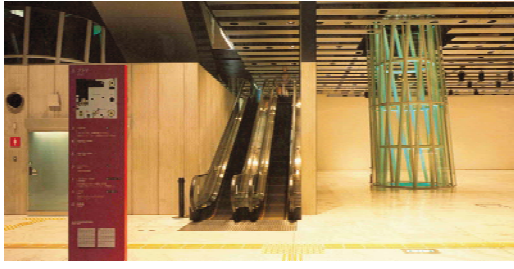
Annak meghatározását azonban, hogy egy belső térben kell-e és milyen mértékben, vezetősávval vezetni a sérült embert, a funkció, a használat gyakorlata, és az épület adottságai egyaránt befolyásolják.

Az is kérdéses, hogy hol van valódi használati értéke a Braille feliratoknak, tapintható információknak.

Valóban minden ajtólapnak a környezettel kontrasztos színben kell-e elkészülnie?

Háromféle megközelítés is elképzelhető:

- 1.** Az épület, tér arculatától szinte független, látványosan akadálymentes, uniformizált megoldások alkalmazása
- 2.** A tervező szándéka a teljes épületet, a fentiekben vázolt kritériumoktól függetlenül, maradéktalanul akadálymentessé tenni, ám az uniformizált megoldásokat a saját tervezői koncepciójához illeszthető megoldásokra cseréli oly módon, hogy annak akadálymentesítési szerepe nem hangsúlyos, hanem szerves része a tér arculatának.



Sendai Mediatheque  
Helyszín: Sendai város, Miyagi Pref., Japán  
vezető tervező: Toyo Ito & Associates

3. A funkciótól függően meghatározható, hogy a sérült személy az épület mely területein fog önállóan közlekedni, így infokommunikációs akadálymentesítést erre a területre terveznek, az épület többi részén pedig személyi segítség áll a rendelkezésére. Erre példa lehet egy olyan ügyfélszolgálat, ahol a recepciós pulthoz vezető sáv vezet, az egyes ügyintézőkhöz azonban már odakísérik a látássérültet.

E háromféle módszer természetesen ritkán jelenik meg tisztán egy-egy épületen belül, ám hazai és a külföldi példákkal illusztrálható valamelyik elv dominanciája.

Az 1. pontban leírt, uniformizált megoldások, amennyiben azokat a tervező bátran, jó érzékkel, a terv szerves részeként kezeli, egyáltalán nem zavaróak az elkészült térben. Abban az esetben azonban, amikor az érezhető, hogy az akadálymentesítés eszközei „rátelepednek” egy tér saját esztétikumára, azt szinte meghatározzák, felülírják, legtöbb esetben, elhibázott gondolkodásmódról van szó.

Az egészségügyi intézményekben, ahol a betegek számára „kínálni kell” az akadálymentesség eszközeit, – falak mellett végigfutó kapaszkodók, tájékoztató jelzések a falakon és a burkolatban stb. – ezek hangsúlyos megjelenése a gondoskodó, biztonságos környezet képzetét keltik a látogatóban.

A hasonló, hangsúlyos eszközhasználat azonban más középületekben is az egészségügyi intézmények hangulatát vetíti elénk, éppen a lelki szinten zajló integráció – „ők is képesek boldogulni, ugyanúgy, mint mások” – ellen hatva.

Álljon itt külföldi jó példaként Toyo Ito által tervezett, 2001-ben felépült Sendai Mediatheque (Sendai városi könyvtár, színház és kiállítótér) épülete.

A fizikai szempontból magától értetődően akadálymentes épület belső tereit alapvetően meghatározzák azok az erős, jó arányban használt szíkontrasztok, melyek a legfontosabb téri elemeket jellemzik.



Ez, a design szempontjából is látványos koncepció, mely a látogató tekintetét a térben elhelyezett, csekély számú, ám a használat szempontjából elsődleges fontosságú térrészletekre vonzza, minden látogató, de különösen a gyengénlátó illetve értelmileg sérült emberek számára felgyorsítja és megkönnyíti a helyzetfelismerést.

A tervező rutinszerűen emelte be az előregyártott kültéri vezetősávelemeket és beltéri vezetősáv „pogácsákat” a tervébe, azokat mintegy finom design elemként használva.

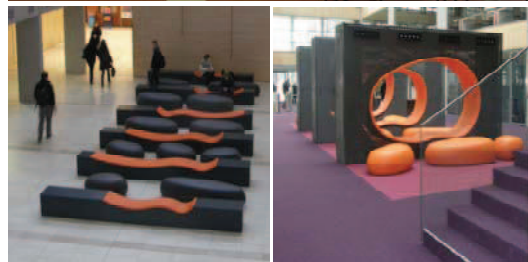
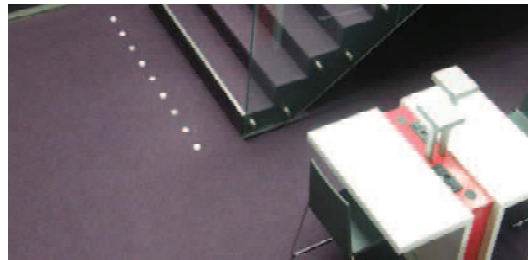
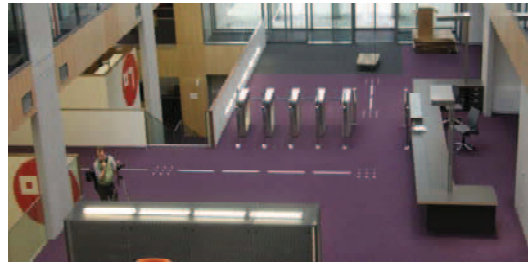
Az épület, és a működtetés egészét, a főbejáratától a könyvtár honlapjáig terjedően, áthatja a „design for all” szemlélete, mely nem csak a fogyatékkal élő, de kifejezetten az idős emberek igényeire is koncentrálnak.

Magyarországon is lehet, hasonló design alapállásból fogant, jó példákat találni.

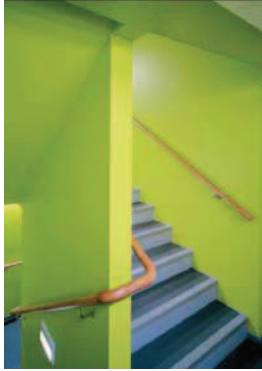
A Győri Szent István Egyetem új könyvtár-épületében, annak ellenére, hogy a komplex akadálymentesség igénye csupán a kiviteli tervfázisban fogalmazódott meg, a tiszta rendszerű és színhasználatú terekbe, az esztétikai minőség csorbítása nélkül kerültek bele a vezetősáv „pogácsák”. A belsőépítészeti koncepció pedig, a Sendai Mediatheque-hez hasonló markáns szíkontrasztokkal kifejezetten támogatja a fogyatékkal élő látogatókat és diákokat.

Sajnos a Magyarországon eddig Európai Unió támogatással megvalósult, javarészt akadálymentesítési, vagy csak felújítás-átalakítás célú beruházások csupán elenyésző része készült ilyen esztétikai igényességgel. Ennek elsősorban anyagi okai

vannak, mely a megrendelő igényességét, a tervező személyének kiválasztását, a beavatkozás mértékét és a kivitelezés minőségét egyaránt érinti. Így születhetett „újjá” országszerte az orvosi rendelők, polgármesteri hivatalok, iskolák, óvodák az akadálymentesen ugyan kitűnően használható, ám esztétikai építészeti szempontból erősen kifogásolható - így egyáltalán nem európai szintű, a közízlést pedig cseppet sem formáló és a fogyatékos emberek elfogadását sem segítő - sokasága.



Győri Széchenyi István Egyetem bővítése Új –Tudástér és Inno-Share épületekkel  
vezető építész tervezők: Gelesz András, Krikovszky Balázs, Anschau Péter  
belsőépítész: Göde András, Kéry Balázs, Gál Béla



Példa a Design for All szemlélet jegyében fogant térszervezésre és színhasználatra. Irís: Finnországi Látássérültek Szövetségének új épülete. Tervező: Lahdelma & Mahlamäki; 2004

A második (2.) lehetőség, az uniformizált megoldások saját tervezői koncepcióhoz illesztett adaptálása, a tervező részéről a komplex akadálymentesség igényének alázatos elfogadását igényli. Minden egyes tervfázisban, az első vázlatoktól a burkolati

tervek készítéséig, jelen kell lennie ennek a gondolatnak ahhoz, hogy a választott megoldások természetes, vagy természetesnek tűnő módon legyenek alkalmasak a fogyatékkal élők kiszolgálására is. Ez volna valójában a „design for all” szemlélet gyakorlati alkalmazása.

E szemlélet is illusztrálható külföldi és hazai példákkal egyaránt.

A helsinki-ben található, Irís nevet viselő, látássérültek számára létesült egyesületi és kulturális központ épületében, látványos padlóburkolati vezetősávkívágók helyett, a burkolati felületek és színek jól elhelyezett váltásai segítik a tájékozódást. A nyílások, lifttömeg kiemelése megfeleltethető az előírásoknak, s azok tökéletesen illeszkednek a belső tér egységes arculatához.

A tananyagba és a hozzá tartozó PPT előadások anyagába igyekeztem inspirációként,



Lábodi és kutasi általános iskolák folyosórészei. Belsőépítész, rehabilitációs szakértő: Ruttkay-M. Ágota

minél több részletmegoldást illusztráló fotót beletenni. E képeken a felületek, textúrák, színek, hangok, fények, illatok, mint az akadálymentesség eszköztára, jelennek meg. A képeken látható burkolatváltások, színhasználat, megvilágítási helyzetek, többnyire egyáltalán nem akadálymentességi céllal készültek. A példák éppen arra szeretnének rávilágítani, hogy a mindennapos belsőépítészeti megoldások, kis odafigyeléssel miként használhatóak az akadálymentesítés eszközeiként is.

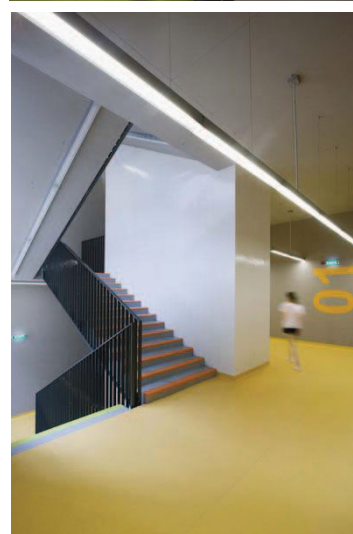
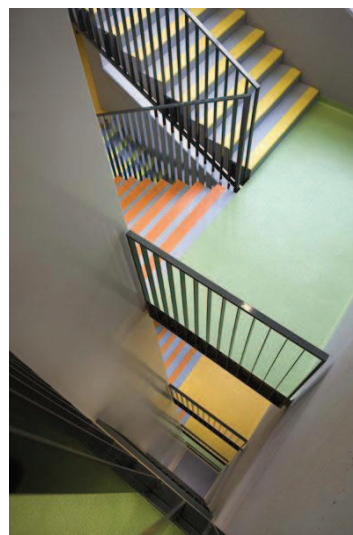
Jómagam, mint belsőépítész, egy-egy szakértői munkánál – leginkább önzorgalomból - részt vettem a tervezésben is. Ezek a feladatok, természetüknél fogva, többnyire ott adódtak, ahol az építész vagy nem akart, vagy nem tudott a feladatban elmélyülni, a terv minőségileg megrekedt a szükségszerű építési engedélyezési szinten. Ilyen esetekben, többször előfordult, hogy fal színezési vázlatokat készítettem a nyílászáró kontrasztos színű kiemelésének lehetőségeiről, a burkolati vezetősávkérdés lehetséges megoldásairól. Ezeknél a projekteknél, amennyiben valaki – ez esetben a rehabilitációs szakértő, akinek nem ez volna a valódi feladata – nem vállalja fel az akadálymentesség igényének és a belső tér adottságainak összevizsgálását, a szín és anyagválasztás a „részletek kidolgozása”, jobbára a kivitelező és a megrendelő döntése. Így szakszerű segítség nélkül, az előírásoknak való feltétlen megfelelés kényszere, az előzőekben már említett, uniformizált, a segédletben látható megoldások

egy-az egyben, az épületre és a térre való tekintet nélküli megvalósítását jelenti.

Hiba volna, innen a Doktori Iskola szintjéről lekicsinylően nyilatkozni az ilyen feladatokról, hiszen, mint írtam, az uniós forrásból megvalósult beruházások nagy többsége ilyen anyagi és szellemi háttérrel valósult meg. Mindannyian tudjuk, és fojtogató ezzel nap, mint nap szembesülni, hogy ez a sivárság mennyire általános, és hogy az ilyen beruházásokat kezelő polgármesterek, építészek, kivitelezők mintha egy másik, a „nekünk így is jó lesz” Magyarországot építenék. Az alázat és elhivatottság, számomra ezt jelenti: szeretettel fordulni egy ilyen helyzet felé. Amennyiben abból a csekély összegből és az adott keretek közt, valamivel többet lehet tenni a helyi közösségért annál, mint hogy egy új rámpával, egy többnyire használaton kívül álló akadálymentes mellékhelységgel, indukciós hurkokkal és Braille feliratos egyentáblákkal gazdagodik az épület, úgy én ezt kihívásnak tekintem, és igyekszem a saját eszközeimmel olyan segítséget adni, hogy a beruházás eredményeként valami új, szerethetőbb tér születhessen. Apró kis mozzanatok ezek, de hiszem, hogy ha csekély mértékben is, hozzájárulok ahhoz, hogy a jövőben legyen igény és bátorság a hozzáállás megváltozására. Az, hogy középületeket, bármilyen kicsinyek, bármilyen periférikus helyzetben vannak is, bármennyire nehéz az önkormányzatok helyzete, ilyen építészeti igénytelenséggel lehessen ma Magyarországon megvalósítani, a Kamarának, a Minisztériumnak, a pályázatok kiíróinak és magának a szakmának is a szégyene. Amíg a beruházások előkészítésének, a koncepcióalkotásnak, a tervezői munkának a hosszú távon, többszörösen megtérülő haszna helyett, csupán a gyors „tűzoltás” a cél, addig az amúgy is silány építészeti minőség konzerválásáért dolgozunk.

Magyarországot az, hogy nálunk jogilag szabályozottan az Unió előírásait magas szinten elvárva zajlik az akadálymentesítés, kiváló tapasztalati tereppé is teszi, annak ellenére, hogy „jó szokás szerint” a tervezőknek részben fel kell találniuk a Nyugat-Európában bevált termékek megfizethető változatát. Az akadálymentesítés eszközeinek magas ára mellett, sajnos az esetek nagy részében csak a legegyszerűbb megoldás választható, különösképpen akkor, ha az akadálymentesítés címszava alatt az épületben már régen esedékes felújításra szeretne a pályázó pénzt nyerni.

A harmadikként (3.) említett akadálymentesítési hozzáállás, - a funkció és a használat ismeretében, optimális mértékben megvalósuló akadálymentesítés - jelenleg Magyarországon a pályázati helyzetekben nem alkalmazható, a kellő gyakorlati tapasztalat és a pályázati előírások ebből adódó rugalmatlansága miatt. Jó néhány megvalósult példa tanulságai alapján azonban, remélhetőleg ki fog alakulni egy egyensúlyi állapot, amikor is elfogadjuk, de nem hangsúlyozzuk túl az környezet akadálymentességének szerepét. Nem akadálymentesítünk ott, ahol a személyi segítség adott, és maguk a



Pannónia Általános Iskola  
Budapest, XIII. Tutaj utca 7-11  
tervező: Archikon Kft  
építész tervező: Nagy Csaba  
Horváth Balázs  
belsőépítész: Göde András,  
Kéry Balázs



sérültek is leginkább ezt segítséget szeretnék megkapni. Maguk a példák banálisnak tűnnek, de valóságok: hangostérfék egy kicsi rendőrsőn, ahol a portánál eligazítják és tovább is kísérik, ha kell, az embert; vezetősáv egy olyan ritkán látogatott hivatalban, ahol annyira bonyolult az alaprajzi rendszer, hogy a többször az épületben járt látó ember is nehezen tájékozódik....



Tamási Würtz Ádám Általános Iskola bővítése  
vezető tervező: Sebestyén Péter-Incorso

Valószínűleg valahol e megoldás közelében van az igazság. Talán nem csupán a „design for all” szemlélet mellőzése, vagy ismeretének hiánya, ami miatt nem látni a külföldi folyóiratokban, publikációkban a középületeket átszövő vezetősávrendszereket, lépten-nyomon Braille feliratos táblákat. Ennek oka lehet egyrészt az, hogy még ott sem általánosan bevezetett a komplex akadálymentesítés elve, másrészt, a trend, valóban nem az, hogy minden középület kialakításakor e kritérium a kötelező előírásoknál nagyobb hangsúlyt kapjon, azaz ott minden felület, építészeti megmozdulás az akadálymentességet támogassa. Így el kéne felejtenünk a tükröződő felületeket, burkolati játékokat, világítási effekteket. Ám e jelenségnek oka lehet az is, hogy ezekben az országokban az akadálymentesség szintjének meghatározásába jobban bevonják a civileket, magukat az érintetteket, és az épület üzemeltetőjét, így az esetek egy részében a hazainál jóval magasabb szintű, másutt a minimumhoz közelítő akadálymentesség

készül. Így jóval nagyobb a tervező szabadsága a brandépítészeti, marketingépítészeti esetén, ahol az épület vagy tér feladata az elkápráztatás és meghökkentés. E kívánalmak az ezekkel járó „kellemetlenségek” (csillogó felületek, kellemetlen árnyékhathatások, a padló felületének vízszintestől való eltérése stb.) elviselését feltételezik a látogatóról, így a fogyatékkal élő személyekről is.

A fizikai akadálymentesség egyértelműen kötelező minden középülettípus esetén. E feltétel alól csupán a műemléki védettség adhat felmentést.

Az infokommunikációs akadálymentesség mértéke azonban, véleményem szerint, mérlegelhető. Azoknál az épületeknél, tereknél - és ez, mint írtam, a folyóiratok tanúsága szerint a világ más tájain sincs egyértelműen így - ahol a gyengénlátók, idősek, szellemileg sérültek, autisták rutinszerű önálló mozgására kell számítani, azt támogatni, segíteni kell. Ezek a terek a közlekedés, egészségügy, idősgondozás, rehabilitáció, szociális gondoskodás helyszínei. A többi középülettípus esetén lehetőséget kell adni a mérlegelésre, ami természetesen nem azt jelenti, hogy a tervező elhanyagolhatná ezt a kérdést.

A látássérültek a többször bejárt útvonalat memorizálják, így az ismert területeken a különféle támpontok segítségével (falak, légáramlatok, burkolatváltások, zajok) speciális burkolati jelek nélkül is képesek tájékozódni.

Az olyan területeken, ahol csak nagyon ritkán járnak, a vezetősáv sem jelenti az azonnali önálló tájékozódás képességét. Lehetséges tehát a vezetősáv elhagyása ott is,

ahol nem ütközik a látássérült rutinszerű, egyenes vonalú mozgása különösebb akadályokba (egyenes folyosók, járdák, tiszta falszakaszok melletti területek) Egy iskolaépületben feltételezhető, hogy az épületbe érkező látássérült szülő, vagy látogató a portán kap segítséget. Itt azonban a látássérült tanulóra is tekintettel kell lennünk. Ő a tájékozódást, a használat során, az épület tiszta alaprajzi rendszerű területein, burkolati jelzés nélkül is meg fogja tanulni, így számára is elegendő a főbejárat és az épület támpont nélküli, nagy alapterületű, aulakerületű tereinek burkolati jelzése.



Arany János Általános Iskola és Speciális Szakiskola, Csorna;  
vezető tervező: Karácsony Tamás;  
<http://epiteszforum.hu/node/182>

A térben való könnyű eligazodást mindenek előtt, a tiszta alaprajzi rendszer és egy-egy markáns tájékozási pont segítheti.

Több hazai középületben találhatóak olyan építészeti, belsőépítészeti gesztusok, melyek e gondolkodásmódot tükrözik, jó példáját mutatva annak, hogy az egyetemes tervezés alapelveinek tudatos vállalása nélkül, a nem öncélúan, hanem a használók igényeire rezonálva kialakított megoldások, a magas esztétikai minőség mellett, az akadálymentességet is kitűnően szolgálják.

## **12. \_\_\_\_\_**

### **Az oktatás elsődleges szerepe a szemléletformálásban**

E dolgozatban, már több helyütt érintettem a szemléletformálás fontosságát. A valódi változást a fogyatékos emberekkel való napi kapcsolat természetessége hozhatja meg. Az integrált oktatási formák térnyerése és a környezet akadálymentességének javulása azonban csak évtizedek alatt hozhat majd a társadalom gondolkodásában is változást.

A tervezéssel foglalkozó szakemberek is csupán, mint jogszabályok által előírt kötelezettséggel, találkoznak az akadálymentességgel. A hazai építész-képzésben sem szerepel ez a téma úgy, hogy az a diákok szemléletformálását is segítené. Így az elvárások sokszor túlzónak, feleslegesnek tűnhetnek.

Az eddig leírtak fényében nem meglepő, hogy az „Inclusive Design”, mely kifejezés a „Design for All” egy szinonimája, oktatása egyáltalán nem általános gyakorlat a legfejlettebb országok egyetemsein sem. A rehabilitációs szakemberek képzése, amely Magyarországon, a BME-n is elérhető, szintén nem általános. Tudomásom szerint Magyarországon, Svédország, Dánia és Anglia után, Európában negyedikként vezettek be ilyen jellegű képzést. A rehabilitációs szakértő, egészséges helyzetben azonban arra hivatott, hogy a fogyatékosokkal élők számára tervezendő speciális épületek, terek, tárgyak, eszközök tervezésében közreműködjön / kórházak, lakóotthonok, taneszközök.../ amennyiben az építészek, belsőépítészek ismernék és alázattal alkalmaznák az akadálymentesség eszköztárát, a középületek javarészáéne tervezésekor nem volna ilyen típusú szakemberek bevonására szükség. A jelen helyzet átmenetinek tekintendő, hiszen a távlati cél - a speciálisnak mondható, posztgraduális rehabilitációs szakértő kép-

zessel párhuzamosan - a Design for all szemlélet az építészek, belsőépítészek alapszintű képzésébe integrált oktatása.

Erre vállalkozik minden olyan állam, mely a Tomari Határozat<sup>20</sup>-hoz csatlakozik. Magyarország ezen a téren egyelőre megfigyelői státuszban van.

Arról, hogy mi a világ építészkutatásában a jelenlegi helyzet, egy Interneten fellelhető tanulmány 7 ország ilyen irányú képzésének bemutatásán keresztül vállalkozik, leszögezve, hogy ez csupán helyzetkép, a teljesség igénye nélkül.<sup>21</sup> A tanulmány nem a legfrissebb helyzetet mutatja be, hiszen 2002-ben készült, ám jól érzékelteti a témában tett erőfeszítéseket.

A cikk három országot emel ki, mint ahol az Egyetemes tervezés oktatásának témakörével a legrégebben és a legbehatóbban intézményi szinten is foglalkoznak.

A tanulmány, a vizsgált országok oktatási gyakorlatának elemzésekor, a módszerekben két markáns csoportot talált. Az egyik típus, a témában jártas tanárszemélyiségek, vagy tanárcsoportok köré szerveződő, elszigetelt oktatási forma; a másik, a nagyobb léptékű, több intézmény közreműködésével zajló, a tanulmányi időszakot végigkísérő, integrált oktatás.

Az anyag váza az egyetemektől kapott beszámolók gyűjteménye.

Ausztráliában Perth-i egyetemen 1996 és 1999 között zajló kísérleti programban vizsgálták az UD<sup>22</sup> oktatásának hatását a hallgatók gondolkodásmódjára. A programban a három fős oktatói gárda, és külső konzulensek mellett, hat fogyatékossgal élő személy is részt vett. A diákok különféle élethelyzetekben, számukra ismerős közegben, egyetemi városuk területén kísérték a „cél” személyeket, és figyelhették meg a különféle fogyatékossgal járó nehézségeket. Méréseket, vázlatokat készítettek. Arról, hogy a féléves kurzus eredményeképp miféle tervek születtek, a cikk nem tesz említést, ám a kísérletet nagyon sikeresnek tartja, annak ellenére, hogy egyelőre nincs folytatása.

Belgiumban a Diepenbeek-i egyetemen 2001-2002-ben zajló kísérleti programban az UD tantervet az öt évig tartó képzésbe illesztették, ügyelve arra, hogy az folyamatosan kapcsolódjon a tananyag többi összetevőjéhez. Így az első évben az építészet alapjainak ismertetésekor szenteltek négy alkalmat olyan kérdések ismertetésének, mint az emberi sokféleség, az adaptálható lakóépület, az építészet a design és a fogyatékossg viszonya. Ezzel párhuzamosan egy csoport diák egy lakóépület tervét vizsgálta, egy kerekesszékes élhető lehetséges lakó szempontrendszer alapján.

Egy harmad, negyed és ötöd éves hallgatókból összeállt csapat a „saját házámban megöregedni” témát dolgozta fel. Kilenc idős házaspárt választottak ki, újsághirdetés útján, akikkel a rendelkezésre álló szakkönyvek tanulmányozása, beszélgetések, majd otthonuk feltérképezése után, az életminőségüket javító megoldásokat dolgoztak ki.

<sup>20</sup> Határozat az egyetemes tervezés alapelveinek az épített környezettel kapcsolatos összes szakma képzési tervébe történő bevezetéséről

„Az építészek, mérnökök, tervezők és településtervezők alap-, és posztgraduális képzésében alkalmazott tanterveknek az alábbi készségek elsajátítását kell biztosítani: - az emberek és az épített struktúrák, valamint ez utóbbiak és a környezetük közötti kapcsolatok felismerése és megértése; - az emberi szükségletekkel összhangban álló épített struktúrák és terek kialakítása iránti igény megértése; - az emberek sokféleségének figyelembe vételével, az épített struktúrák használhatóságának fokozására irányuló problémamegoldó technikák elsajátítása. A közhatalóságok, az oktatási intézmények, az érintett szakmák szakmai szervezetei, továbbá az érintett hivatások gyakorlóit képviselő szervezetek vizsgálják felül az építészek, mérnökök, tervezők valamint a településtervezők oktatását és képzését annak érdekében, hogy az egyetemes tervezés koncepciója az oktatási programok szerves részét képezze, beleértve a tárgykörrel kapcsolatos megfelelő vizsgák rendszerének biztosítását is.”

<sup>21</sup> Teaching Universal Design Global Examples of Projects and Models for Teaching in Universal Design at Schools of Design and Architecture; AAOutils; 2002; Project Web site <http://anlh.be/aaoutils/>

<sup>22</sup> Universal Design

A harmadév első félévének tervezéseméleti óráin, Prof. Dr. Christopher Alexander (Berkeley, USA) "A Pattern Language" című művének alapján készültek fel a második félévben tervezendő Universal Hotel, azaz mindenki által használható szálloda tervezésére. A tervezési folyamat során szállodai szakemberek, és fogyatékossgal élők kapcsolódtak be külső konzulensként a munkába. A kísérlet lezárult, azóta három egyetem közreműködésével zajlik a tananyagfejlesztés.

Dániában 2000 óta a formatervező és építészképzés kötelező részét képezi a „Universal Design” oktatása. Ennek ellenére, a módszerek, és a hangsúlyok meglehetősen különböznek.

A dániai egyetemeken az oktatás egy-egy meghatározó tanárszemélyiség köré szerveződik.

A Koppenhágai Egyetemen, az ott e témával foglalkozó Karen Zahle nyugdíjba vonulásával, szinte megszűnt a diákok érdeklődése.

Az Arhus-i egyetemen Poul Ostergaard vezeti, vezette az oktatást. Ott a diákok igen érdeklődőek, sokan a diplomamunkájukat is ebben a szellemben készítik el.

Franciaországban a viszonylag szigorú szabályozás mellett /építés, közlekedés, igazgatás stb/ nincsen semmiféle oktatás építészek és formatervezők számára.

Görögországban, az olimpia rendezése miatt, minden addiginál nagyobb figyelem irányult az akadálymentességre, egy, a jogszabályokkal és az alapvető megoldásokkal foglalkozó kurzuson túl, nincsen a befogadó környezet tervezésének szentelt építészeti képzés.

Írországban a Dublini Egyetemen 1998 és 2000 között zajlott egy "Dra Ware project" néven ismert kísérlet. Az átfogó program keretében az UD oktatását, a tervezési feladatokon túl, az építészettörténet, az elmélet, az épületgépészet, épületszerkezettan tantárgyakba építették, s figyelmet fordítottak az oktatók továbbképzésére. Az is fontos volt, hogy a hallgatók a kérdéssel tanulmányaik különböző szakaszaiban újra és újra találkozzanak.

A harmadév során az „Építészet ökológiája” tantárgy keretein belül előadások hangzottak el a környezet érzékelésének különféle módjairól. A negyedévesek számára az építészettörténet keretein belül három előadás hangzott el a normál élettér, az érzékelés határai, és az érzékelés központú tervezés témában. A másod és negyed évesek számára kiírt tervezési feladat a „Történetek a hétköznapokból” címet viselte.

Ez készítette elő a későbbi épületszerkezettani, kivitelezési feladatot, melynek keretében valós problémákat dolgoztak fel: a környéken élő idősök számára terveztek lakóépületeket. A belga példához hasonlóan, a diákok számára legmeghatározóbb élmény a valós élethelyzet, a felhasználói csoporttal történő folyamatos konzultáció, és a munkájukra érkezett visszajelzések jelentették.

A képzés még nem vált még gyakorlattá, s az UD oktatása egyelőre nem kötelező az építészképzésben.

Japánban néhány éven belül a 65 év feletti lakosság száma eléri a 20%-ot. Ez a tény ösztönzőleg hat az UD oktatásának bevezetésére. A beszámoló azonban nem építészképzésről, hanem formatervező képzésről számol be, kiemelve azt, hogy a kísérlet (Industrial Design at Tama Art University), az oktatást az iparral szoros együttműködésben valósította meg. A konzultációkba nem csupán az érintetteket, tehát a fogyatékkal élőket vonták be, hanem folyamatos kapcsolatban voltak a gyártók és a lehetséges



piac szereplőivel. A program fontos része volt a személyes tapasztalatszerzés, melynek során különféle fogyatékosokra jellemző helyzeteket próbálhattak ki /fehér bot, ke-rekesszék.../.

Norvégiában a fogyatékosokkal élők szervezetei aktívan kapcsolódtak a „Norway's Husband” által szervezett négy éves kísérleti képzéshez.

A kísérletben részt vevő egyetemeken különféle oktatási módszerekkel dolgoztak. A sokféleség oka leginkább az volt, hogy a programban már nem jutott keret egy egységes módszer kidolgozására, ám az mindenütt jellemző volt, hogy a képzést a meglévő tananyagba integrálták. A program tanulságai alapján 2004-ben az UD képzést országos szintre kötelezővé tették az építész karok és formatervező szakok számára.



A különféle fogyatékosági típusok szimulálása az Ability Park érzékenyítő rendezvényein.  
[http://www.abilitypark.hu/portal/index.php?option=com\\_phocagallery&view=categories&Itemid=5](http://www.abilitypark.hu/portal/index.php?option=com_phocagallery&view=categories&Itemid=5)

A beszámoló szerint Lengyelország igen jó helyzetben van az UD egyetemi oktatása. Több építészkaron ez már évek óta zajlik, bár egyetemenként különféle módon. Varsóban két a témát jól ismerő tanárszemélyiség előadásain keresztül ismerik meg a hallgatók az egyetemes tervezés kérdéskörét. Krakkóban kurzus jellegű oktatás folyik, összesen 30 órában. A poznańi egyetem építész karán a tervezési tantárgyak egymásra épülő menetébe illesztik az anyagot, így része a lakóépület, középület, egészségügyi épület stb. tervezésnek, és a diplomamunkának is ki kell erre a kérdésre térnie.

A képzés úgy tűnik elsősorban elméleti, tehát az előadások során elhangzott anyag gyakorlati feldolgozásáról, személyes tapasztalatszerzésről nem esik szó.

Angliában nagy hagyományai vannak az UD oktatásának. A témával foglalkozó oktatók, kutatók összefogásával létrejött „Special Interest Group on Inclusive Design (SIG)” feladata az oktató tananyag kereteinek lerakása.

Az egyetemi példák közül a legfigyelemreméltóbb a Nyugat Angliai Egyetem négy éves alapfokú képzésébe integrált oktatási forma. A program kidolgozásában több szakmai szervezet – építészek, várostervezők – képviselői is részt vettek. Az előadások és tervezési órák három téma köré „ember, környezet, fenntarthatóság” szerveződnek.

A salfordi egyetemen, a mesterfokú diploma megszerzésének időszakában folyik nemzetközileg ismert színvonalon, az ez irányú oktatás.

Mindenképpen megemlítené a Londoni Royal Institute of Art (RCA) berkein belül működő Helen Hamlyn Center tevékenysége, mely az Inclusive Design nemzetközi és angliai megismertetése terén úttörő jelentőségű. A terméktervezés és kutatás mellett pályázatok kiírásával, kiadványok szerkesztésével, kiállítások szervezésével erősíti a szemléletváltást.

Az Egyesült Államokban a fogyatékosügyi törvény 1990-es elfogadását követően számos egyetem vezette be az építészképzésébe az UD oktatást. Az oktatás még nem kötelező, ám a tanulmány írásának időszakában már 30 intézmény csatlakozott a befogadó környezet tervezésének oktatását összefogó szervezethez (UDEP).

Az NCSU és a SUNY kutatóintézet, mely a befogadó egyetemeken oktatási feladatokat is ellát. Így a képzés a PhD szintig folytatható. Az intézetek kurzusokat tartanak a hallgatók számára.

A San Franciscói Egyetem Formatervező Szakán zajló képzés folyamán nincsen speciális UD kurzus, ám a tervezési feladatok során valós helyzetek megoldásával találkoznak a hallgatók, a konzultációkba a helyi érintett csoportokat is bevonják, s a gondolkodásmód végigkíséri az oktatás teljes folyamatát.

A Dél Kaliforniai Egyetem on-line oktatást indított 4x4 hetes időtartamban. Ezt a módszert természetesen a már végzett építészek, formatervezők választják.

A modellek mindegyikére jellemző, hogy az adott intézményre, és a tárgyak oktató tanárra, vagy munkacsoportra bízta azt, hogy a tudásanyagot milyen formában is adja át a hallgatóságnak.

A fenti példák tanulmányozásával világosan látható, hogy a tudás átadása ott lehet igazán eredményes, ahol a hallgatók valós tervezési feladatokon keresztül, több év alatt, a témát folyamatosan elő-elő véve, az érintett csoportok személyes megismerésével jutnak az ismeretekhez.

Ezt a célt fogalmazza meg a Tomari Határozat is: „Amennyiben az egyetemes tervezés önálló kurzusként jelenik meg, felmerülhet annak a kockázata, hogy azt egyfajta specifikus készségterületnek fogják tekinteni, és mint nem lényeges kérdés, a háttérbe szorul. Ráadásul, ha a tanulók egy adott tanfolyam kereteiben foglalkoznak csupán a kérdéssel, akkor többségük nem lesz képes igazán értékelni a különböző használói igények befogadásra törekvő gondolkodásmód jelentőségét. Az építészek, mérnökök, tervezők és településtervezők oktatásának "befogadóbbá" változtatására irányuló, hosszú távú stratégia bizonyos mértékig arra alapozódik, hogy az egyetemes hozzáférhetőség biztosításának kérdései mennyire ágyazódnak be a tanterv egészébe, amelynek következtében a tanulók újra és újra találkoznak a különböző használói igények befogadásra irányuló megközelítés gondolatával”<sup>23</sup>

Magyarországon, Európában is ritkaságszámba menő szigort vezetett be az Unió pályázatok megjelenésével a Nemzeti Fejlesztési Ügynökség. Ennek hozományaként látványosan megnőtt az érdeklődés a BME által szervezett rehabilitációs szakmérnökképzés iránt, hiszen a tervezők és az építési hatósági feladatkörben dolgozók tájékozatlansága miatt, rájuk hárul a tanácsadás és ellenőrzés feladata. A kívánatos azonban nálunk is az volna, ha a Skandináviában, Angliában, vagy Egyesült Államokban felhalmozott tudásanyagra épülő, integrált képzést vezetnék be a magyar egyetemeken is, hiszen a tervek utólagos vizsgálata, esetleg javítása, nem hasonlítható az UD szemléletet alapvetésnek tartó tervezési folyamattal. Ennek előfutára az Ybl Miklós Műszaki Főiskola képzésébe, már kötelezően bevezetett, bár nem integrált kurzus. A tapasztalatok alapján a diplomamunkák elkészítésekor lemérhető az előadások pozitív hatása. A BME-n egyelőre tanárszemélyiségek egyéni ambíciói mozgatják az általános képzésben való megjelenést. Megemlítendő, a MOME Formatervező szakán lezajlott próbakurzus is.

---

<sup>23</sup> Az ET Tomari Határozata

A TÁMOP 5.4.5. program próbaképzései (az elkészült tananyag próbatanításai) is lezajlottak a 2010-11-es tanévben.

Nagyon nagy a szakadék az építészeti gondolkodás főárama, áramlatai, és az Inclusive Design alázatát kívánó gondolkodásmódja között.

A fenntarthatóság, energiatudatosság, kérdésének hangsúlyozása néhány év alatt vált fontos, és megtérülő tervezési szemponttá. Az energiatudatos építésmód eszköztára, építőanyagok, nyílászárószerkezetek, épületgépészeti megoldások terén hihetetlen gyorsasággal bővül, teret adván a tervezők szárnyalásának.

Az akadálymentesség kérdése még nincs ennyire súlyponti helyen. A tanulmány tanúsága szerint, a nyugati egyetemek hallgatói is szívesen kibújnak a tanulmányi időszak alatt, a kérdés megismerésének terhe alól. Amíg a sztárépítészek, az építész folyóiratok nem engedik igazán közel magukhoz a kérdést, úgy, ahogy akár az energiatudatossággal is történt / természetesen erős gazdasági érdek is áll mindezek mögött/ nem várható jelentős szemléletváltás. Mindaddig meggyőződés nélkül, kényszeredetten születnek meg, a minimumfeltételeket kielégítő megoldások, s érezzük az akadálymentességet a nagyvonalú térszervezés, anyag és színhasználat kerékkötőjének.

## 13

### Belső terek akadálymentes tervezését feldolgozó tananyag és metodika

A Fogyatékosok Esélye Közalapítvány a TÁMOP 5.4.5 számú pályázat keretében 2007.



december 1. és 2011. március 31. között **"A fizikai és info-kommunikációs akadálymentesítés szakmai háttérének kialakítása"** címmel kiemelt projektet bonyolított le. Ennek a programnak az volt a célja, hogy a felsőoktatás, felnőttoktatás különböző területei számára olyan tananyagokat, oktatási módszereket készítsen, melyek megismerésével, a végzett hallgatók feladataikat - legyen az tervezés, oktatás, igazgatás- úgy végezzék, hogy a létrejövő tárgy, épület, szolgáltatás stb. mindenki által elérhető legyen.<sup>24</sup>

A képzési anyagok 4 nagyobb témacsoportra oszthatók:

1. Egyetemes és akadálymentes tervezés témacsoport, 2. Egyenlő esélyű hozzáférés biztosítása témacsoport, 3. Jelnyelvi képzések és továbbképzések témacsoport, 4. Speciális képzési programok témacsoport.

<sup>24</sup> TÁMOP 5.4.5 „A fizikai és info-kommunikációs akadálymentesítés szakmai háttérének kialakítása” című kiemelt projektjében történő képzési programok fejlesztése: A kiemelt projekt fő, megvalósítandó célja az egyenlő esélyű hozzáféréshez és teljes akadálymentes környezet létrehozásához eredményes és hatékony ismereteket biztosító tudásbázis létrehozása és elterjesztésének megalapozása. A tudás létrehozása a felsőoktatási tananyagfejlesztésben, valamint a képzési programok kidolgozásában valósul meg. A tananyagok minden olyan szakember (szakterület) részére specifikusan kialakításra kerülnek, amelyek érintettek az akadálymentes környezet kialakításával, megfelelő alkalmazásával, a követelmények betartásával kapcsolatosan.

A tananyagfejlesztés mellett, a projekt szintén fontos és kiemelendő célja, hogy az empatikus szemlélet és felelősségérzet kialakuljon a projektben megfogalmazott célcsoportoknál: amíg az etikus gondolkodás nem alakul ki, addig a tananyagok sem érhetik el céljukat teljes mértékben.

A projekt közvetett és átfogó célja a fogyatékos emberek életminőségének javítása, önálló életvitelük és társadalmi integrációjuk erősítését szolgáló teljes körű (komplex) akadálymentesítés, az egyenlő esélyű hozzáférés elősegítése. A projektben felhasznált forrás egyértelműen az esélyegyenlőség megteremtését segíti elő, amely minden konkrét, közvetlen haszonnal többet ér, a modern társadalom kiemelt normája. FSZK –Pályázati felhívás - TÁMOP 5.4.5 -2008

A belsőépítészet, az építészet, kert és tájépítészet, csomagolástervezés, grafika, forma-tervezés, út és vasútervezés, épületgépészet és épületvillamosság témái, az „Egyetem és akadálymentes tervezés témacsoport” önálló tananyagai. A tananyagfejlesztést Az FSZK<sup>25</sup> előkészítő munkája nyomán, témánként kétfős, pályázati úton kiválasztott, az adott szakterületen és az akadálymentesítés témakörében is egyaránt jártas teamek végezték. Jómagam, a pályázat eredményként, a belsőépítész szakirány –szerzőtárs híján - önálló szerzője vagyok. Minden egyes képzés szakirányú tananyag részét a téma által meg kívánt mélységben ki lehet majd a képzések alkalmával egészíteni, a mi munkánkat megelőzően elkészített, a jogszabályi környezetet, fogyatékosági típusokat, az érzékenyítés módszereit bemutató tananyag részekkel.

Az elkészült modulok az FSZK úgynevezett TUDÁSTÁR-ába kerültek. A TUDÁSTÁR egy nyílt forráskódú, ingyenesen használható e-learning keretrendszeren (ILIAS) alapul, ahol a tananyagok szöveges és képanyagai mellett, az oktatók számára óravázlatok, vizsgakérdések, az órákhoz kapcsolható PPT formátunú vetítettképes előadások is találhatóak. Ezek belsőépítész tananyaghoz kapcsolódó részeit szintén én készítettem elő. A webes felületen többek közt lehetőség van az oktatók és diákok konzultációira, és tesztkérdések kitöltésével, az elektronikus úton történő vizsgáztatásra is.<sup>26</sup>

A tananyagokat próbatanításokon tesztelték, s ezek után került-kerül sor a véglegesítésre.

Az elkészült tananyagok oktatására szintén felkészítette a jelentkezőket az FSZK. E felkészítés az úgynevezett „Képzők Képzése” programon belül zajlott.

A projekt következő lépcsőfoka a képzések pályázati úton finanszírozott bevezetése lesz, melyre a különféle intézmények - egyetemek, felnőttoktatási intézmények stb. - jelentkezhetnek. Így az elkészült tananyaghoz és az oktatáshoz támogatottan juthatnak hozzá az kiválasztott intézmények.

A belsőépítészetet, mint ahogyan az utóbbi időkben Magyarországon, úgy jellemzően más országokban sem önálló belsőépítész tanszékeken, hanem az építészképzés részeként, vagy az építészképzésre épülően posztgraduális formában oktatják. A hagyományosan belsőépítészeti, bútortervezési feladatok egy részét ma már formatervezők végzik el.

A nemzetközi akadálymentesítéssel foglalkozó segédletek, s az ezek mintájára készült magyar tervezési segédletek is együtt kezelik az építészetet és belsőépítészetet érintő területeket. A TÁMOP 5.4.5 projekt azonban, talán a szakma jelenleg még praktizáló belsőépítész végzettségű tagjait megcélozva, lehetőséget adott, egy kifejezetten a belsőépítészeti kérdésekre koncentrálnó tananyag kidolgozására is. E tananyag részben átfedi az építészek számára készült tananyagot, ám - elsősorban a pozitív illetve negatív példákon keresztül – igyekszik a belsőépítészek számára jobban értelmezhetővé és elfogadhatóvá tételére a merevnek tűnő akadálymentességi előírásokat, alternatív megoldásokat is bemutatni.

A testi illetve látásfogyatékosággal élő emberek számára a legveszélyesebb helyzetek a települési léptékű helyváltoztatásoknál adódhatnak, így természetes, hogy az ott kialakított szabályok nemzetközi szintű szabványokon alapulnak. Ahogy a gyalogátkelő jelzése, a jelzőlámpa fényjelzései nemzetköziek és mindannyiunk számára hétköznapi-

<sup>25</sup> Fogyatékosok Esélye Közalapítvány

<sup>26</sup> <http://www.hozzaferes.hu/>



ak, így könnyen értelmezhetőek, úgy a járdaszegély süllyesztése és a gyalogátkelő helyét, illetve a járda és az úttest határát jelző tapintható, kontrasztos színű burkolati sávok is azonos elvek alapján emberek biztonságát szavatoló megoldásokról van szó.

A kifejezetten belsőépítészeti jellegű kérdések javarészt nem ilyenek. Az önálló belsőépítész munkák során felmerülő, épületszerkezeteket érintő problémák, mint a rámpák, lépcsők, liftek nyílászárók méretezése, szigorúan szabályozott, az OTÉK-ban is érintett kérdés, ám a belső téri vezetősávok kialakításának és egyáltalán a szükségességének nincsen pontos meghatározása, mint ahogy a kontrasztos színhasználat is sokféleképpen értelmezhető. A belsőépítészeti tananyag célja az, hogy az alapvető akadálymentességi ismereteken túl, olyan tervezői szemléletet alakítson ki, amely a nehezen értelmezhető előírásoknak való gépies megfelelés, vagy azok figyelmen kívül hagyása helyett, igyekezzen a tervezői koncepciót nem csorbító, azzal esztétikailag is összeegyeztethető a lehetséges használók körét minél jobban tágító megoldást találni.

A tananyag kidolgozásánál szem előtt kell tartanunk mindazt a rohamos fejlődést, mely a technikai eszközök területén, az utóbbi évtizedekben tapasztalható. Az internet, mobiltelefonok, GPS rendszerek nyomán olyan könnyen hozzáférhető eszközök kifejlesztése várható, melyek új alapokra helyezhetik az akadálymentes környezet tervezésének kérdését. Ezek például, a látássérültek tájékozódását segíthetik, részben kiváltva az esztétikai szempontból sokszor kifogásolható vezetősávok alkalmazását.

A tananyagba azokat a magyar és nemzetközi példákat válogattam, ahol – akár csupán egyes részleteikben – olyan megoldások találhatók, melyek az akadálymentes tervezés terén, egy – egy elvet kiszolgálva, jól alkalmazhatóak.

A tananyag felépítése az akadálymentes környezet tervezésével foglalkozó szakmai anyagok mintáját követően, a jogszabályi és társadalmi környezet felvázolása, az egyes fogyatékosági típusok és a számukra segítséget jelentő tervezési elvek ismertetése után, a külső térből a belső tér felé haladóan dolgozza fel az akadálymentes tér tervezésének szabályait, elveit.

A legfontosabb forrás az ADA<sup>27</sup> tervezési segédlete<sup>28</sup> volt, mely szinte minden, a világon fellelhető segédlet alapjául szolgál.

A skandináv, angol és német nyelvterületről származó, általam fellelt források is, alapsak, felépítésükben jól követhetőek és jól értelmezhető ábrákkal vannak kiegészítve. A tananyag ábráit elsősorban az ADA weben fellelhető segédlete, Graz<sup>29</sup> és Salzburg<sup>30</sup> városai által kiadott tervezési segédlet, illetve egy ír segédlet<sup>31</sup> alapján készítettem el.

A TÁMOP 5.4.5 projekt részeként kidolgoztuk a tanfolyamok illetve oktatások tematikáját is, mely leírja az előadóval illetve a hallgatóval szemben támasztott követelményeket, az előadás eszközigényét és az előadás tartalmi vázlatát.

A tananyag mellékleteként, témakörönként egy-egy diasorozat is készült, ahol az ábrák mellett, az azokon látható elveket a gyakorlatban jól, vagy éppen kerülendő módon megvalósító belsőépítészeti megoldások fotói láthatóak.

---

<sup>27</sup> Americans with Disabilities Act

<sup>28</sup> <http://www.ada.gov/regs2010/2010ADAStandards/2010ADAstandards.htm>

<sup>29</sup> Barrierefreies bauen für Alle Menschen; [www.barrierefrei.graz.at](http://www.barrierefrei.graz.at)

<sup>30</sup> Barrierefrei Bauen; Land Salzburg, Abteilung Soziales; 2008

<sup>31</sup> Building for Everyone ; [www.be.no](http://www.be.no)



A MOME<sup>32</sup> (illetve a hasonló felépítésű építészképzést nyújtó felsőoktatási intézmények) építészhallgatói számára tartandó oktatás elvi programja:

Az oktatás két lépcsőben, elméleti és gyakorlati blokkra osztva valósul meg. Az alapozó elméleti órák önálló tantárgyként jelennek meg a tantervben. Az órák tematikája az oktatáshoz készülő tananyagot követi. Az órák mindegyikén –az érzékenyítés és a helyszíni látogatások kivételével - vetített képes előadás zajlik. A választott diák tudatosan igyekeznek esztétikailag magas színvonalú, inspiráló példákat felvonultatni.

Jómagam is belsőépítész tervező lévén, a „design for all” elveinek integrált oktatását tartom célravezetőnek, oly módon, hogy a hallgatók a program végére, a megszerzett tudásukat egy tervezési feladaton keresztül mélyíthessék el.

Az alapozó órákra épülően, olyan tervezési feladatot készítenék elő a tervezési órákat vezető oktatókkal közösen, amely a diákok számára legizgalmasabb és legnagyobb jelentőségű, féléves tervezési feladatba illeszthető. A MOME –n a belsőépítészet oktatása jelenleg is ebben a formában - az épülettervezés tárgyából kapott objektum egy-egy belső téri részletének kidolgozásával - zajlik.

Az akadálymentes belső terek tervezésének oktatására - jelenleg önálló belsőépítészeti félév hiányában - az ideális időpont a középület tervezés, illetve a lakóépület, lakástervezés tantárgy gyakorlati félévében kínálkozik. Ekkor lehet olyan tervezési feladatokat kiadni a hallgatók számára, melyeken keresztül tervezői szemléletük, a téma iránti nyitottságuk formálható.

Feladat javaslat: Tervezés tantárgyból kapott – „középület belső terének tervezése” - feladat kapcsán, teljes körűen akadálymentes tér tervezése. A terv értékelésekor a vizsgált tér akadálymentesség követelményeinek való megfelelését, és egy-egy akadálymentesség szempontjából kritikus belsőépítészeti elem részletterveinek kidolgozását kérjük számon. Ezekre, a tervezést oktató tanárral egyeztetetten, a tervezési tantárgy végosztályzatát befolyásoló részosztályzatot kap a hallgató.

Mivel a választható tervezési feladatokat az oktatók kínálják a hallgatók számára, törekedni kell arra, hogy olyan, a diákok számára is izgalmas témákat találjunk, melyeken keresztül, mintegy a feladatba rejtve, természetes módon tanítható az egyetemes tervezés szemlélete. Mindehhez természetesen oktatói példamutatással, a téma iránti érzékenységet is növelni kell. A témát legalkalmasabb módon, olyan belsőépítész oktathatja, aki jártas az akadálymentesség témakörében is. A kizárólag akadálymentességgel foglalkozó szakember - eddigi tapasztalataim alapján - megfelelő építészeti kulturáltság hiányában, azt a szemléletet erősítené a hallgatókban, mely az akadálymentességet, szigorú szabályok tárházát felvonultató, valamiféle hatósági feladatkörnek tekinti.

Az egyetemes tervezés szemlélete ennél jóval sokszínűbb. A feladat során a tervezői kedv letörése nélkül kell arra bízgatni a diákokat, hogy a gondolatok szárnyalása feltétlenül legyen tekintettel a feltételezett felhasználók sokszínűségére. A tervezési feladat és program legyen életszerű, ám a fiatalok számára szerethető, kihívásokkal teli.

---

<sup>32</sup> Moholy-Nagy Művészeti Egyetem

## 14.

### Záró gondolatok

Számomra, belsőépítészként, a szociális építészethez kapcsolódó feladatokban való részvétel a legizgalmasabb, és legmegtisztelőbb feladat. Ez tágabb értelemben bármely közösségi tér belsőépítészeti tervezését, szűkebb értelemben az állami, önkormányzati feladatokat ellátó vagy a valamiféle hátránnyal küzdő polgárok számára épülő terek tervezését jelenti. Erre a feladatra készülve kezdtem rehabilitációs témakörben végzett tanulmányimba is.

E szaktudásnak eddig elsősorban, mint szakértő vettem hasznát. Az utamba kerülő belsőépítészeti jellegű feladatok, a szakértői munka melléktermékeként, rendszerint a helyzet megoldatlanságának, a megrendelő magárahagyottságának felismerése után, nagyrészt önszorgalomból adódtak. E feladatokon keresztül egyelőre nem volt még alkalmam, átfogóan és igényesen megtervezett és kivitelezett, akadálymentes tér kialakításában való részvételre.



Hamarosan elindul az a program, mely a nagylétszámú fogyatékossgal élőt ellátó, állami, bentlakásos intézmények felszámolását szolgálja. E program során remélhetőleg újabb belsőépítészeti feladatok adódnak majd, s ezek során a fogyatékossgal élők számára kialakítandó lakások, illetve munkahelyek tervezési kérdései is előtérbe kerülhetnek. Ezek már valódi belsőépítészeti feladatokat is jelentenek, melyek megoldásában a tananyag ábraanyaga és leírásai is segítségül szolgálhatnak.

A lakosság előregedése, a meglévő lakásállomány korszerűsítésének, és új, szociális és bérlakások építésének igénye szintén a tervezői szemlélet érzékenyebbé válását eredményezi majd. A dolgozatban folyamatosan hangsúlyozott „design for all” szemlélet megismertetése, megszerettetése és a tervezői színtér teljes felületén való elfogadtatása, végső soron, a közösség lehető legszélesebb rétegét szolgáló alkalmazása a végcél. E cél felé vezető egyik lépés a TÁMOP 5.4.5 projekt tananyagainak megszületése.<sup>33</sup>

---

<sup>33</sup> fotó: [www.serultek.hu](http://www.serultek.hu)





## 15.

### **BIBLIOGRÁFIA**

1. Hamvas Béla harminchárom esszéje; Budapest; Bölcsész index; 1987
2. Hamvas Béla; Scientia Sacra; Budapest; Magvető Könyvkiadó; 1988
3. Umberto Eco; A szépség története; Budapest; Európa Könyvkiadó; 2005
4. A fizikai és infokommunikációs akadálymentesítés szakmai háttérének kialakítása TÁMOP-5.4.5.-07/1-2007-0001 projekt összegzés; Budapest; FSZK; 2011
5. Novák Ágnes, Szabó Péter; Az akadálymentesség és az egyetemes tervezés építészeti szempontjai; TÁMOP 5.4.5 - FSZK, 2011
6. Pandula András; Az Egyetemes Tervezés; Épített Környezetért Alapítvány; 2006
7. Az ET Tomari Határozata; Lektorálta: Pandula András és dr. Kele Mária; Épített Környezetért Alapítvány ; 2006
8. B. Kennig and C. Ryhl; Teaching Universal Design - Global Examples of Projects and Models for Teaching in Universal Design at Schools of Design and Architecture; AAoutils project European Commission
9. P.Farkas Zsuzsa. P.Perjés Beatrix; Egyenlő esély a tanulásra, sportolásra; Budapest; MOBILITÁS Fejlesztési Programok és Forráskezelő iroda; 2006
10. Barrierefrei Bauen; Land Salzburg, Abteilung Soziales; 200811.
11. dr.Polinszky Tibor, Boross Adrienn, Nyitrai Pál, Motiváció Alapítvány; Akadálymentes CD-ROM - Tervezési segédlet építésznek és építetőknek; Hörcsik-Cad Kft., Motiváció Alapítvány közös kiadása, Budapest, 2000
12. Zalabai Péterné és Vízvárdi András; Az élő Otthon; Motiváció Alapítvány; Budapest, 2003
13. P. Farkas Zsuzsa & Pandula András; Segédlet a komplex akadálymentesítés megvalósításához; 2007; Fogyatékosok Esélye Közalapítvány
14. szerk.: Pandula András; Segédlet a komplex akadálymentesítés megvalósításához; Fogyatékos Személyek Esélyegyenlőségéért Közalapítvány, 2009

## 16.

### **Web oldalak**

- Adaptive Environments: Human Centered Design <http://www.adaptenv.org/>
- Helen Hamlyn Research Centre: Centre for inclusive design <http://www.hhrc.rca.ac.uk/>
- RSA Inclusive Design <http://www.inclusivedesign.org.uk/>
- European Institute for Design and Disability <http://www.design-for-all.org/>
- Trace Research and Development Center: Designing a more usable world – for all <http://trace.wisc.edu/>
- Center for Universal Design: Environments and products for all people <http://www.ncsu.edu/www/ncsu/design/sod5/cud/>
- Center for Inclusive Design and Environmental Access, University of Buffalo (IDEA) <http://www.ap.buffalo.edu/sap/research/idea.asp>
- Ricability <http://www.ricability.org.uk/>
- Centre for accessible environments <http://www.cae.org.uk/>
- Barrierefreies bauen für Alle Menschen; [www.barrierefrei.graz.at](http://www.barrierefrei.graz.at)
- Building for Everyone ; [www.be.no](http://www.be.no)
- <http://www.reliableliving.com/showroom.html>
- <http://www.disabilities-online.com>
- <http://www.udeducation.org/>
- [www.nfu.hu](http://www.nfu.hu)
- [www.foka.hu](http://www.foka.hu)
- <http://www.onalloelet.hu>
- <http://www.vati.hu>
- [www.universaldesign-sweden.com](http://www.universaldesign-sweden.com)
- <http://www.ncbi.ie/>
- [www.barrierefrei-portal.de](http://www.barrierefrei-portal.de)

## **17.**

### **Kivonat**

Magyarországon az Európai Unió csatlakozás és a csatlakozással járó Unió pályázati lehetőségek nyomán az akadálymentesítés terén jelentős fejlődés történt. Az akadálymentesség nem csupán fizikai, hanem komplex, minden fogyatékosági típusra kiterjedő megoldásokat vár el a környezettől. A változás törvényi szinten is megjelent. A gyakorlati megvalósításhoz azonban a társadalmi és tervezői szemlélet változására is szükség van. A tervezői szemlélet alakítására legalkalmasabb maga a tervezőképzés, így egy kiemelt projekt keretén belül (TÁMOP 5.4.5; A fizikai és info-kommunikációs akadálymentesítés szakmai hátterének kialakítása) a fizikai környezet alakításában résztvevő tervezőket képző felsőoktatási intézmények, így az építész és belsőépítész képzés és továbbképzés számára, olyan tankönyv, vetítettképes előadás, weboldal és metodika együttes született, mely alkalmas a diákok témához való érzékeny és felelősségteljes hozzáállásának kialakítására.

A belsőépítész tananyag szerzője, jómagam, Ruttkay-Miklián Ágota belsőépítész, rehabilitációs szakértő vagyok. Ez a munka a doktori mesterművem.

A dolgozat az érzékeny tervezői hozzáállás szükséges voltát, az akadálymentesség építész-társadalmon belüli hazai és nemzetközi elfogadottságát, jó és rossz nemzetközi és hazai példákat, illetve a tervezőképzés számára készült tananyagot és metodikát mutatja be.

A tézisek röviden:

#### **1.**

A közösség szolgálata az építészet valódi feladata. Az építészoktatásban a közösség iránti elkötelezettség és érzékenység kialakítása is teret kell, hogy kapjon.

#### **2.**

Magyarországon az akadálymentesítés folyamata a legtöbb esetben elhibázott, mivel a projektek mögül hiányzik a fejlesztés hosszú távú koncepciója.

#### **3.**

Az akadálymentesség elsődleges, és legtermészetesebb eszköze a „design for all” szemlélet alkalmazása a tervezésben.

#### **4.**

Érzékenyítés nélkül, csupán a szabályok megismertetésével, nem érhető el a tervezőképzésben áttörés.

**18.**  
**Extract**

Hungary's joining the European Union and the consequent opening up of EU tender opportunities have brought about considerable development as far as accessibility planning is concerned, which is also reflected in the statutory requirements. However, practical implementation of these changes demands a change of attitude both on a social and professional level. Accessibility solutions are not restricted to the physical sense but call for the consideration of all disability types. Since appropriate designer attitude is best developed during the training years a new course book, a slide presentation lecture and a web page have been created and a complex methodology has been devised under the auspices of TÁMOP (Social Renewal Operational Programme) 5.4.5 on the creation of professional background to designing physical and info-communicational accessibility, for higher education institutions training graduate and postgraduate architects and interior designers.

The author of the interior design syllabus is interior designer and rehabilitation expert Ágota Ruttkay-Miklián, the author of the present dissertation.

The paper showcases the necessity of a responsive designer attitude, the national and international acceptance of accessibility within the architect society, good and bad domestic and overseas examples as well as the syllabus and methodology devised for designer training.

**The theses are as follows:**

**1.**

The real task of architecture is serving the community. Increasing dedication for, and responsiveness to, the community among architect and designer students is a key issue.

**2.**

In most cases accessibility planning schemes are deficient as they lack long-term strategy.

**3.**

The most viable instrument of accessibility planning is the adoption of the "design for all" concept.

**4.**

By merely acquainting designer students with regulations without sensitising them to accessibility issues we can achieve no breakthrough in designer training.



## **T9.**

### **Szakmai önéletrajz**

Ruttkay-Miklián Ágota  
belsőépítész  
rehabilitációs szakértő  
született: Budapest, 1967. 05.09

#### **Iskolák, munkahelyek:**

1985-1991	Moholy-Nagy Művészeti Egyetem - Belsőépítész szak
2001-2002	Tanulmányok a BME Rehabilitációs Szakmérnök képzésén
1991-1993	CD Design munkatársa
1995-től	ESP 63-67 Építésziroda munkatársa

#### **Ösztöndíjak:**

1989	IKEA ösztöndíj
2000-2003	Moholy-Nagy László Formatervezési Ösztöndíj / "Az önálló élet bútorai"/ bútortervezés mozgáskorlátozottak részére
2005-2008	MOME DLA képzés

#### **Fontosabb munkák, előadások:**

1993	Vidámpark DK-i rész rekonstrukció /Nagy Iván, Szécsi Zoltán/
1995	Üzletház belső átalakítása - Veszprém
1995	Székesfehérvári Evangélikus Parókia
1999	Sáregres Csók István Vízimalom- szállodaépület
1999	Berlitz nyelviskola - Budapest / Szécsi Zoltán /
2000	Alkoa Kőfém Vendégház - Székesfehérvár
2000	Társasházak - Budapest / Szécsi Zoltán /
2000	Üzletház- Passage kialakítása – Veszprém
2002	BME Terméktervező Szak – együttműködés Viktória Rehabilitációs Központ, Székesfehérvár, belsőépítészeti tervezés
2003	Pápai Református Kollégium és Katolikus Általános Iskola akadálymentesítése /nyertes Phare pályázat/, /Szécsi Zoltán, Schenk Attila, Sipos Zsolt/
2003	Design for all – előadás a Diákszigeten
2003	Az élő otthon- részvétel a könyv létrejöttében
2007	Előadás az "Akadálymentesítés az idegenforgalomban" című konferencián Rehabilitációs szakértői tevékenység
2008-tól	Rehabilitációs szakértőként, és belsőépítész tanácsadóként, részvétel több FSZK és NFU által kiírt pályázatban. Iskolák, óvodaépületek, polgármesteri hivatalok, orvosi rendelők, turisztikai célú pályázatok stb.

Kutas-Lábod mikrotérség oktatási intézményeinek rehabilitációs szakértése mellett, belsőépítészeti tervek készítése.

Veszprémi oktatási intézmények akadálymentesítése, belsőépítész közreműködés.

Szerzőtárs, a „Segédlet a komplex akadálymentesítés kialakításához” című segédlet második kiadásában

A TÁMOP-5.4.5-0761-2207-0001 számú a fizikai és infokommunikációs akadálymentesítés szakmai háttérének kialakítása című projekten belül, a belsőépítész oktatási segédlet szerzője

2010-11

Rehabilitációs szakértőként, és belsőépítész tanácsadóként, részvétel több FSZK és NFU által kiírt pályázatban. Iskolák, óvoda-épületek, polgármesteri hivatalok, orvosi rendelők, turisztikai célú pályázatok stb.

Felkészítés akadálymentesség és egyetemes tervezés témájú képzési programcsomag oktatására – részvétel a képzésen. Képesítés felsőfokú és felnőttoktatás terén.

## 20.

### Nyilatkozat a mestermunka és a doktori dolgozat szerzőségéről

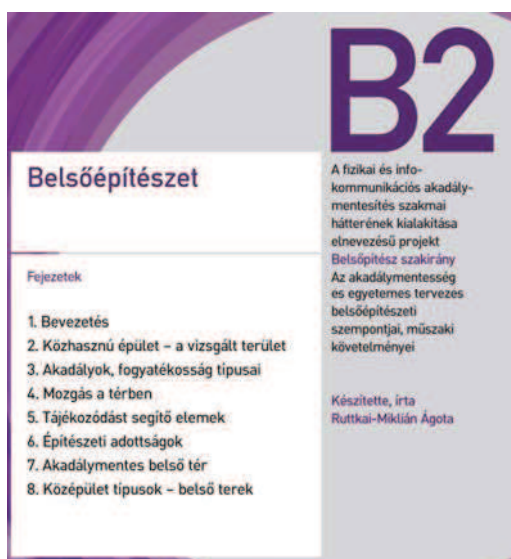
Alulírott, Ruttkay- Miklián Ágota nyilatkozom, hogy a Moholy-Nagy Művészeti Egyetem, Doktori Iskola, építőművészet területén **Akadálymentesség a belsőépítészetben** címmel készített doktori dolgozatom, saját szellemi termékem. A dolgozatban idézetként, külföldi és magyar szakirodalmat is felhasználtam. Az idézetek, ábrák fellelhetősége a bibliográfiában és a lábjegyzetekben megtalálható.

**„Az akadálymentesség és egyetemes tervezés építészeti szempontjai, műszaki követelményei”** című mestermunka, a TÁMOP 5.4.5 számú pályázat keretében 2007. december 1. és 2011. március 31. között "A fizikai és infokommunikációs akadálymentesítés szakmai hátterének kialakítása" címmel lezajlott kiemelt projektet keretein belül valósult meg. A tananyagcsomag részét képező, **belsőépítészet kötet** tartalmi szerzője voltam. A szöveg összeállítását, az ábrákat, gyűjtött anyagok feldolgozásával, saját, e téren végzett munkám tapasztalatainak felhasználásával, önállóan készítettem.

A tananyagba tartozó könyvek egységes grafikai arculatát, az egyes könyvek tördelését, Gosztom András grafikustervező készítette.

Budapest, 2011-09-11

Ruttkay-Miklián Ágota



Készült az Új Magyarország Fejlesztési Terv „A fizikai és info-kommunikációs akadálymentesítés szakmai hátterének kialakítása” című TÁMOP 5.4.5 kiemelt projekt keretében

Szerkesztő: Pandula András  
Írta: Ruttkay-Miklián Ágota  
Lektorálta: Fischl Géza, Phd.  
Projektvezető: Szentkatolnay Miklós

Kiadja: a Fogyatékos Személyek Esélyegyenlőségéért Közalapítvány  
Feltetős kiadó: Kovács Gábor  
Székhely: 1139 Budapest, Pap Károly u. 4-6.  
Telefon: (+36 1) 450 3230  
Fax: (+36 1) 450 3235

Azonosító: B2

Arculat és design: Gosztom András  
Rajzok, grafika: Ruttkay-Miklián Ágota

A kiadvány ingyenes, kizárólag zárt körben, oktatási céllal használható. A kiadvány kereskedelmi forgalomba nem hozható. A felhasználás a jövedelemszerzés vagy jövedelemfokozás célját nem szolgálhatja!

© Ruttkay-Miklián Ágota • 2009  
© Fogyatékos Személyek Esélyegyenlőségéért Közalapítvány