

Gaul Emil

Épületek, építészek

Tankönyv az építészeti környezetkultúra
középfokú oktatásához

Doktori értekezés

Magyar Iparművészeti Egyetem
Doktori Iskola

2005. Budapest

Tartalomjegyzék

Bevezetés A tér és a hely / 4

Épülettípusok / 13

A lakóház és a lakás / 14

Középületek / 27

A templom: a szent hely /36

Kereskedelmi épületek / 43

Ipari épületek / 51

Építészek / 58

Hauszmann Alajos / 59

Antoni Gaudí / 63

Le Corbusier / 68

Remekművek – építészek nélkül /73

Mellékletek / 79

Irodalomjegyzék / 80

Képjegyzék / 82

Összefoglaló / 87

Summary / 88

*Az ÉpítészeTről középiskolásoknak
tankönyv 1. kötete:*

Bodor Katalin: Település, építés

A tankönyv gépirata
a *Nemzeti Kulturális Alapprogram*
Építészeti Kuratóriuma
támogatásával jött létre

Köszönetnyilvánítások *Csomai Zsófia* építész úgy látta, hogy az építészeti kultúra terjesztése és fejlesztése érdekében a közoktatásban is jól használható tananyagok elkészítésére van szükség, ezért pályázat kiírását kezdeményezte a Nemzeti Kulturális Alapprogram Építészeti Kuratóriumánál, és így lehetőséget teremtett e könyv megírásához, megszerkesztéséhez is.

Munkám során messze a legtöbb segítséget *Bodor Katalintól* kaptam, akivel a kétkötetes könyvet írtuk, és aki szakszerű és pontos bírálatával folyamatosan segítette a lassan készülő fejezeteim egyre szakszerűbbé válását. Az általam készített részben számos olyan feladat és tananyagrész van, amit még korábban ő talált ki és próbált ki.

Jeney Lajos az iskolatervezés legfontosabb szempontjaival ismertetett meg. Saját archívumából kiválasztotta és rendelkezésemre bocsátotta egy kiváló típus iskolaépület rajzait és fotóit. *Wild Katalin* pedig az iskola működését bemutató fotóival tette életszerűvé az esettanulmányt.

Külön köszönet illeti a *Magyar Iparművészeti Egyetem Könyvtárának* minden munkatársát, az *Építészeti Múzeum* munkatársait és könyvtárát, és a *Magyar Építőművész Szövetség* könyvtárát.

Féner Tamás saját fotóival, és a jó képek lelőhelyének megnevezésével segített hozzá a kiadvány képi világának színvonalasabbá tételéhez. *Győri Lajos* különösen a „milleniumi kiadvány” fotóinak rendelkezésre bocsátásával nyújtott nagy segítséget. Az MTI Fotóarchívumában *Makai Lászlóné* szakismertével jutottam hozzá vagy egy tucat remek felvételhez.

Köszönöm hallgatóimnak, hogy az évek során egy-egy feladat iskolai kipróbálásában segítettek, saját ötleteikkel gazdagították közös kincsünket. *Haranginé Csuta Anna* Ház és kerítés párosító feladatát ajánlotta fel. Az iskolaépületeket elemző feladat épületfotóit is levelező tagozatos hallgatóim készítették, név szerint *Bagdán Emőke, Dániel Péter, Nagy Júlia, Péter Natália, Simon Noémi, Vörösné Péter Mária*.

A gépiratot *Kiss István* tipográfus öntötte formába, azzal a közös reményünkkel, hogy hamarosan tanönyv lesz belőle.

A jogdíjakról Az MTI-ből származó fényképek jogdíját megtérítettem. A többi képnél szinte mindenütt feltüntettem a forrást, akár könyv, folyóirat, archívum, vagy internetes címen is találtam a legjobb képet. Azoktól a személyektől, akikkel személyes kapcsolatban voltam kértem engedélyt a kép közzléséhez a gépiratban. A képek jogdíjának rendezése a könyv kiadásakor esedékes.

Budapest, 2005. augusztus 15.

Gaul Emil

Bevezetés

Az antropológiai és az építészeti tér, meg a hely fogalma

Minden tudománynak megvan a maga tér fogalma, a geometriában például a teret három kiterjedése különbözteti meg a felülettől, a vonaltól és a ponttól. A geometriai tér minden irányban azonos minőségű, egyenletes. A geometriai térben két pont közötti távolság ugyanakkora, akár függőleges, akár vízszintes irányban vannak egymástól. Nem így a fizikai térben, ahol nem mindegy, hogy fölfele, vagy vízszintesen akarunk eljutni az egyik pontból a másikba! A földrajzi tér szerint fennsíkon, vagy mélyföldön élünk, meleg, vagy hideg égöv alatt, baráti, vagy ellenséges országokkal körülvéve, városban, vagy faluban lakunk. Az embereknek kiemelten fontos, hogy a másik emberhez képest milyen fizikai távolságban van. Ezzel a kérdéssel az antropológia (embertan) foglalkozik, ami szerint négy távolságtípust különböztethetünk meg:

1. Intim tér (0–45 cm.)

Az intim térben általában csak két ember van, és az érintés, a meleg, egymás szaga, és néha egy elsuttogott szó ad egymásról információt

2. Személyes tér (45–120 cm.)

Az emberek érintési távolságban vannak, ezért személyesnek mondjuk a térkapcsolatukat, és fontos szerepe van már a kapcsolattartásban a látványnak, a mimikának és a halk szónak

3. Társasági tér (120–360 cm.)

Az azonos szobában, térben lévő emberek társasági kapcsolatban vannak egymással, mondjuk egy család tagja, a vendégeik, vagy egy munkahelyen a kollégák. A kommunikáció beszéddel, testtartással, mimikával folyik

4. Nyilvános tér (360–)

A nyilvános tértípusnál a beszéd és a testbeszéd a kapcsolattartás nyelve

Antropológiai (embertani) tértípusok



1. Intim tér: A szerelmesek egészen egymáshoz simulnak, de ilyen intim közelségben van az anya és a szopó kisbaba, vagy két birkózó is.



2. Személyes tér: Zrínyi és Frangepán búcsúja a Bécsújhelyi börtönben, 1864. Madarász Viktor festménye. Zrínyi biztatásként Frangepán karjára teszi a kezét.



3. Társasági tér: Kocsma Iváncsán, 2000.

Az emberi tér nem homogén, mint a geometriai tér, hanem az egyes pontoknak más és más jelentése van. Itt születtem, ide jártam iskolába mutatunk a térképen egy városra, az utcán egy házra, és oda szeretnék menni nyaralni! – mondjuk. Az életünk érzellemmel telített, jelentőségteljes pontjait *helyeknek* nevezzük. A helyek érthetően mást és mást jelentenek az egyes embereknek. A mohácsi csatamező a magyaroknak vészt, a törököknek dicsőséget jelentett. A természeti adottságokat részben eltérően ítéljük meg, mert van, aki szereti, más meg ki nem állhatja, mondjuk a sík vidéket, és van olyan jelenség, amit hasonlóan élünk meg, például a magas hegységeket fenségesnek, míg a dombok között meghúzódó völgyeket intimnek tartjuk. A természet tájai maguktól jönnek létre.

Az emberek a természeti adottságokat is megjelölik, és ezzel helyé avatják, például azzal, hogy elnevezik: Urak asztala, Ördög árok. A hegycsúcsokat például póznaállítással, zászlóval jelöljük meg, a mezőn álló öreg tölgyfa védelmező lombkoronája alá padot rakunk. A vendéglők udvarára is széles lombú, egészséges dió, hárs, vagy gesztenyefát ültetünk, mert kellemes üldögegni alatta. Ha már anyagot mozgatunk meg, akkor építünk, hiszen *nem más az építészet, mint emberi terek, azaz helyek teremtése*. Azzal, hogy fák törzsére jeleket festek egymás után, már túristautat hoztam létre. Az építészeti terek persze többnyire sokkal bonyolultabbak, mint az előző példákban szereplők. A hegycsúcsra épített kilátó, ami amellet, hogy megjelöli a legmagasabb pontot, fel is lehet menni a teraszára, és onnan körül lehet nézni, az eső elől be lehet húzódni alá, néhol még büfé is van benne, ahol meg lehet pihenni egy üdítő mellett.

Védett helyeket teremtünk magunknak a természet viszonytásaival szemben, például lakóházat építünk. Várat emelünk, hogy megvédjen az ellenség támadásaitól. Szentélyt emelünk, hogy imádkozni tudjunk. Műhelyeket a munkához, üzleteket a kereskedelemhez, iskolát, kórházat, hivatalokat, vendéglőket. A civilizáció fejlődésével egyre több igény kielégítésére vállalkozik az építészet, aminek végső soron az a célja, hogy az emberek jól érezzék magukat. Legyen olyan hely, ahol biztonságban vagyok, pihenhetek, legyen olyan, ahol jól főznek, és jól ehetek, ahol tanulhatok, dolgozhatok. Legyen hely a sportra, a társas együttlétnek adjon helyet az utca, a szórakozóhely; mindenre, mindenre legyen hely.



4. Nyilvános tér: Kun emlékműavatás
Túrkevén, jobbszélen a kunkapitány

Az építészet konkrét és pozitív állítás,
a kaotikus és fenyegető természettel
szemben. (Christian Norberg-Schulz)

Terek



5. Geometriai tér: *Spidron-test 3D modellje.*



6. Csillagászati tér: *Galaxis.*



7. Antropológiai tér: *Sétáló turisták Velencében.*



8. Etológiai tér: *Vonuló csordák a savannán.*



9. Orvosi tér: *Vesekezelés.*



10. Jogi tér: *Ingtalan tulajdon helyszínrajza.*



11. Reneszánsz kép-tér: *Albrecht Dürer: perspektív kép szerkesztése.*



12. Építészeti tér: *Hauszmann Alajos: Fővárosi Bíróság.*



13. Művészi tér: *Schaár Erzsébet: Lány ajtóban, 1965.*

Helyek



14. Hajdúszovát. *Bernáth néni háza előtt a kispadon.*



15. Sziget fesztivál. 2003.



16. Lébény. *Tűzoltó Egyesület az újonnan átadott autóval.*



17. Iváncsa. *A kocsmában.*



18. Lövészárookban. *Esőben.*



19. Ebéd. *Drégelypalánk, 1962.*



20. Ölben.



21. Normafa. *GP nofoot mutatványa az ugratón.*

Építészeti tértípusok

Az építés során mesterséges tereket hozunk létre. Ahhoz, hogy tudjuk, melyik élettevékenységhez melyik térforma illik, meg kell ismernünk az alapvető építészeti térformákat.

● a nyitott és a zárt tér

A nyitott térnél a talaj fölé a szabad ég borul

A zárt tér oldalt helyenként, vagy teljesen zárt és néha még fölül is le van fedve.

● a hosszanti és a centrális tér

A hosszanti tér mozgásra sarkall, míg a központos tér a figyelmet a középpontba vonzza.

● a magas és a lapos tér

A lapos térnél a magasság kicsi, nyomasztó.

A magas térnél a falak és oszlopok az égbe törnek, felszabadító hatásúak de lehetnek elérhetetlenek is.

Megismertük az építészeti terek formai csoportjait, de a mindennapi életben nem e szerint, hanem az épületek rendeltetése szerint osztályozzuk az épületeket. A főbb élettevékenységek a lakás, a családi élet, a munka, a kereskedelem, a tanulás, a hitélet, a gyógyulás, a hivatalos ügyek intézése, a szórakozás, sport. A felsorolt tevékenységek számára bizonyos épületfajták szolgálnak.

Tevékenység ↔ épületfajta

Lakás ↔ lakóépület

- családi ház, emeletes lakóház

Munka ↔ ipari és mezőgazdasági és hivatali épület

- műhely, gyár, ipari park
- istálló, gépszín, magtár
- iroda

Fogyasztás, kereskedelem, szolgáltatás, vendéglátás, szórakozás, kulturálódás, tanulás, sport, hitélet, gyógyulás, hivatali ügyintézés ↔ középület

- üzlet, áruház, piac, pláza,
- posta, telefon, közlekedés, szállítás,
- szálloda, étterem, presszó, diszkó,
- színház, könyvtár, előadó,
- iskola, kollégium,

Építészeti tértípusok

Nyitott és zárt tér



22–23. A Szegedi Csillagbörtön *belső udvara teljesen zárt, míg a pilisszentlászlói focipályát csak négy karó, és két kapu jelöli ki a szabad mezőn.*

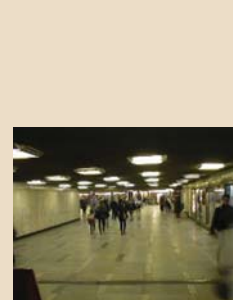
Centrális és hosszanti tér



24–25. A budapesti Sportaréna *fényei és folyosói a középpontba terelik a tekintetet (Tervező: Skardelli György, 2003.)*

A balatonfüredi Tagore sétány *fái a hosszú utat szoba méretű távolságokra szabdalják.*

Magas és lapos tér



26–27. Nyomasztóan magas felhőkarcolók *New York Manhattan negyedében, és nyomasztóan alacsony mennyezet egy budapesti aluljáróban.*

- sportpálya, edzőterem,
- templom,
- kórház, rendelő, szanatórium,
- parlament, önkormányzatok, bíróság, kaszárnya, rendőrség, vámház, hivatal stb.

A könyv többi fejezetében az építészeti terek egy – egy funkcionális típusát mutatjuk be gyakorlati példákon keresztül.

Feladatok

Jól érzem magam!

Életünkben számtalanszor éreztük már jól magunkat. Többnyire a társaság az oka, de nagy a szerepe a térnek is, annak, amiért az egyik hely nem olyan jó, mint a másik. Írj le egy helyet, ahol jól érzed magad. Próbáld meg felidézni, miért volt jó, főképpen a hely adottságai érdekelnek.

Egy példa a feladathoz:

A Határcsárda terasza

A Határcsárda Szentendre és Leányfalu között, a határon áll, a pócsmegyeri révnél. A réveknél a várakozó emberek szívesen ülnek le egy kicsit beszélgetni, és ha már ülnek, isznak is. Ezért aztán minden révnél van kocsma. Aki nem a révre vár, az is szívesen betér, mert biztosan nem lesz egyedül, így aztán nem szólhatják meg, hogy csak inni ment. A Határcsárda előtt országút vezet. Erre mennek a helyieken kívül a Duna-kanyarba igyekvő nyaralók, a Visegrádra buszozó iskolások és a kirándulók. De a biciklivel túrázók is megállhatnak, nem beszélve a Dunán felfele evező kilbótosokról. Aki a biciklijét, vagy a csónakját hagyja ott, szívesebben ül oda, ahol látja. Ezért is közkedvelt a kerthelyiség. Itt a buszt várók is messziről látják, ha közeledik a menetrendszerű járat, és még van idejük rendesen kiinni a poharukat. A kerthelyiségnek van még egy titka: itt a tavaszi napokon, amikor még hűvös van, de már jól süt a nap, nyugodtan ki lehet ülni, mert a csárda épülete elfogja az északi, északnyugati szelet. A legkedveltebb helyek ezért az épülethez közeli asztalok dél felé néző székei, amelyeket dél felé már elfoglalnak a Római partról érkező, még sápadt vadevezősök és nap felé fordított arccal, hátradőlve élvezik ki a szemben ülők által rövidre szabott pihenőt.

Mi építészet, és mi nem?

A tíz fotó közül válaszd ki, hogy szerinted melyik tartozik az építészethez, és melyik nem?

Írd a megfelelő oszlopba a fotók címét!

építészet

nem építészet

_____	_____
_____	_____
_____	_____
_____	_____
_____	_____
_____	_____
_____	_____
_____	_____
_____	_____
_____	_____



28. Sziklatemplom, Helsinki



29. Cseppkőbarlang, Aggtelek



30. Land art



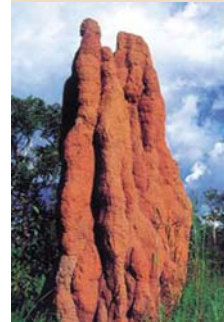
31. Francia kert, Villandry



32. Chambord, Franciaország



33. Cigány palota, Maglód



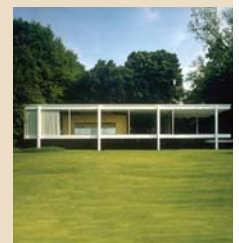
34. Termeszvár, Kenya



35. Földvár, Szabolcs



36. Best áruház, USA



37. Fransworth House, Illinois, USA

Szerintem az építészet:

Ha a képekkel megvagy, próbád kiválasztani az alábbi ellentétpárok közül, hogy melyik igaz az építészetre nézve. Karikázd be a te választásod a táblázatban! (Vigyázz, nem minden sor tartalmaz igaz állítást.)

szempont	ellentétpár	
hasznosság	hasznos	nem hasznos
szépség	szép	csúnya
használó	ember	nem ember
alkotó	ember	nem ember
alkotásmód	tudatos	ösztönös
anyag	szilárd	nem szilárd
anyag	élettelen	élő
kor	régi	új
jellege	ellenálló	bomló

Az intim zóna

Gyakorlatsor a bizalmas távolság tapasztalására és tudatosítására

1. Lépés

Válasszunk „tanulópárt”, valakit, akit a legjobban szeretünk az osztályban.

- Álljunk fel egymás mellé és vállal dőljünk egymásnak.
- Utána dőljünk egymásnak háttal.
- Dőljünk egymásnak szemből, ha nem kellemetlen.

Az összes érzékünkkel figyeljünk egymásra! Beszéljük meg, mit tapasztaltunk!

Hőérzékelés:

Tapintás:

Hallás:

Látás:

Szaglás:

Közérzet:

2. Lépés

Ketten feszítsünk ki egy pokrócot felemelt karral.

A másik pár dőljön egymásnak az első Lépésben leírt módokon úgy, hogy a pokróc közöttük van. Beszéljük meg, mit tapasztaltunk! Milyen volt így a közérzetünk?

3. Lépés

Állítsunk fel egy 2×2 méteres deszkalapot és annak dőljünk két oldalról!

Beszéljük meg, mit tapasztaltunk! Most is olyan kellemetlen volt?

A házak falai nem csak a hidegtől, de egymástól is elszigetelnek. Ezért jöhettek létre a települések, a városok.

Épülettípusok

A lakóház és a lakás

Az ember természetesnek veszi, hogy házban, derékszögű falak között lakik, pedig ez nem is volt mindig így, és nem is mindenkinek természetes. A városokban nálunk is vannak hajléktalanok, akik házak eresze alatt húzzák meg magukat. Nagyobb túrák alkalmával, pedig gyakran mi sem házban alszunk, hanem sátort verünk.

Őseink a nomád életformát folytató magyarok jurtában, egyfajta nemez sátorban laktak a honfoglalás előtt, és még egy ideig utána is. A falvainkban még szinte mindenütt megtalálható parasztházak hosszú fejlődés eredményeképpen alakultak ki.

Az észak-afrikai hegyekben legeltető tuaregek napjainkban is sátorban keresnek menedéket az erős napsütés, az éjszakai hideg és a néha viharos szél elől. Az eszkimó jégkunyhóba sem fúj be a sarki szél, a hó és a hideg ellen is jól szigetel, csak nem szabad $-5\text{ }^{\circ}\text{C}$ fölé emelkedjen a hőmérséklet, mert akkor elolvad.

A házak, így a lakóházak alapvető rendeltetése, hogy véd a természet viszontagságaitól, az éghajlatból adódó időjárás hatásától, az esőtől, a havazástól, a napsütéstől, szigetel a hidegtől és a túlzott melegtől. Az épület megvéd az állatoktól, rovaroktól, és még az ellenséges emberi támadással szemben is. A lakás egy sor emberi élettevékenységnek biztosít feltételeket, így a pihenésnek, alvásnak, a táplálkozásnak, a családi életnek, a tisztálkodásnak és a szórakozásnak.

Az emberi igények a lehetőségek megnyílásával együtt fejlődtek, míg ezer éve sokan megelégedtek egy veremszállással, ma általános az igény a többszobás, vezetékes vízzel, villanyal ellátott lakásokra. Magyarország lakásállományának fele városban, fele falun található, kertes családi házakban, emeletes „bérházakban”, köztük panelházakban. A laksűrűség átlagosan egy fő szobánként. Napjainkban többnyire már csak a szülők és a gyerekek élnek együtt, szemben a korábbi többgenerációs családdal, ahol a nagyszülők, néha az unokatestvérek is közös háztartást vezettek.

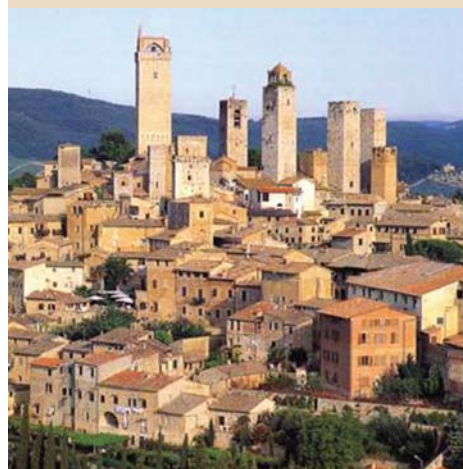
Az ember biológiai szükséglete a téréngény, a többi embertől elszigetelt személyes tér, ahol magában tud pihenni, enni, családi életet élni. Csak rövid ideig bírjuk ki másokkal



1. ábra Mai jurta a kirgiz pusztaságban. Hasonló volt a magyaroké is ezer évvel ezelőtt.



2. ábra Hókockákból épített eszkimó jégkunyhó



3. ábra Középkori lakótornyok San Gimignano-ban (Olaszország)

összezárva, például egy zsúfolt buszon. A természetben viszonylag nagy távolság kell ahhoz, hogy kellő elszigeteltségben érezze magát az ember, míg egy fallal, ezzel a zseniális találmánnyal úgy el tudjuk szigetelni a két oldalon lévőket, hogy alig, vagy egyáltalán nem látják és hallják egymást. Így aztán sok ember fér el viszonylag kis helyen, és így jöttek létre a települések, a falvak és a városok, amelyek olyan nagy szerepet játszottak az emberiség fejlődésében.

Tipikus lakóházak Magyarországon

A magyar lakóház állomány nagy részét kitevő sátortetős kockaház, a városi, emeletes bérház és a panelház rövid elemzését adjuk itt meg. A falusi hagyományos parasztház leírása a Népi építészet című fejezetben található meg.

A nagyvárosi bérpalota a XIX. század végén

A kiegyezés utáni Magyarország fellendülő gazdasági életének Budapest lett a középpontja. A pezsgő társadalmi élet a fővárosba vonzotta az arisztokratákat és a jómódú polgárokat, akik saját önálló palotát, vagy legalábbis bérpalotát építettek. A bérpalota egy emeletes ház, ahol az első emeleten, az utcai fronton helyezkedett el a tulajdonos reprezentatív lakosztálya, a többi emeleten lévő és az udvarra nyíló lakásokat bérbe adták. Az utcai front kisebb lakásait a középosztálybeliek (kisbirtokos, kistőkés, értelmiségi), az udvari lakásokat, pedig a kispolgárság, a kisiparosok vették ki. Az úri osztály és a középosztály életvitelének megegyezett abban, hogy a lakás volt a társadalmi élet, a vendégségek színtere. Példaként egy nagykorúti, úri lakosztályt választottunk, amin nagyon szépen mutatható be az életvitel és a térelrendezés kapcsolata.

Az Erzsébet körút 35. számú három emeletes, belső udvaros bérpalota olasz reneszánsz stílusú homlokzata remekül illeszkedik a Nagykörút házsorába. A homlokzat egyes szintjeit vízszintes párkányok választják el, az alsó két emelet „rusztikus” kőburkolatot mutat, valójában habarcsból készült. A felső két emelet sima, vakolt felületéből az ablakkeret, a díszes szemöldökpárkány és a kőbábos (balluszteres) mellvéd, meg a két erkély emelkedik ki. A földszinten öt azonos méretű, boltíves záródású kapu nyílik az utcára, a középső a ház bejárata, a többi üzletportál. Emeletenként hét-hét ablak közül a két szélső ikerablak, amelyek az épület sík-

Statistikai adatok a magyar lakáshelyzetről, 2001-ből (KSH)

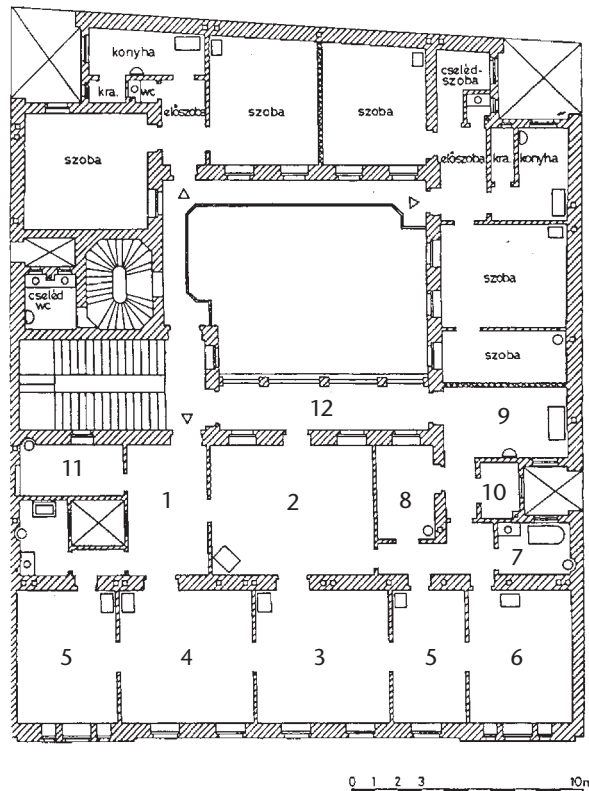
lakások száma (lakások és üdülők):	4 104 000 db
ezer főnél kisebb településen élők	7,6%
kis településen élők (1000–10 000)	33,5%
közepes népességű településen élők (10–100 000)	30,3%
nagy népességű településen élők (100 000 fő felett)	28,6%
száz lakásra jutó népesség	247 fő
száz szobára jutó népesség	97 fő



4. ábra Jellegzetes pesti bérházudvar cselédlépcsővel és ganggal (folyosóval). Itt hajdan a cselédek, ma a lakók látják egymást, beszédbe elegyednek, vigyáznak egymásra.



5. ábra Az Erzsébet körút 35. számú ház homlokzata.



6. ábra Fröhlich Gusztáv bányaigazgató, országgyűlési képviselő lakásának alaprajza. Budapest, Erzsébet körút 35. Tervezte és építette Kauser József, 1889.

1 előszoba, 2 ebédlő, 3 szalon, 4 férfiszoba, 5 hálószoba, 6 gyerekszoba, 7 fürdőszoba, 8 cseléd-szoba, 9 konyha, 10 kamra, 11 ruhatároló, 12 terasz.



7. ábra „Úriszoba” azaz a férfi dolgozó szobája egy polgári otthonban, a huszadik század elején. Tervezte: Thorockai Wigand Ede 1910 körül.

jából enyhén kiemelkedő falszakaszban (rizalit) foglalnak helyet. Az olasz reneszánsz paloták díszítő motívumait felhasználó épület kiegyensúlyozott, nyugodt homlokzata méltóságot áraszt.

A boltozatos kapualjból a márvány fölépcsőházon keresztül juthatunk fel az első emeleti teraszra, ahonnan az előszoba és a konyha nyílik. A lakás utcai frontján található a szobák sora, arra merőleges tengely mentén, pedig a reprezentatív helyiségek, az ebédlő és az abból nyíló szalon. Az előszobából jut az ember az ebédlőbe, a „férfiszobába”, a ruhatárba, a fürdőszobába és a „closette”-be. A teraszról nyíló konyhából egy belső folyosón közelíthető meg a kamra és a cseléd-szoba. A másik két szoba a szalonból és egy belső kis folyosóról egyaránt megközelíthető. A lakás elrendezésében jól elkülönül a reprezentáció, a vendégforgalom (ebédlő, szalon, férfiszoba), a kiszolgálás (konyha, kamra, cseléd-szoba), és a család intim világa (hálószobák, fürdő, wc).

A 14 helyiségből álló lakás „igen elegánsan van kiállítva”, a padló tölgyfa parkett, az ablakfülkék faburkolatúak, a szalon és az ebédlő fala kárpitozott, a többi csak festve van. A lakás berendezése sajnos nem maradt fenn, de egy korabeli hagyatéki leltár alapján tudjuk, hogy jó műhelyből származó „historikus” (történeti stílust idéző) bútorozású, a falakat festmények, a padlót szőnyegek díszítették.

... Érdeemes megfigyelni, hogy a hatfős család és a kétfős cselédség számára milyen aránytalan alapterület jutott.



8. ábra Ilyen, az 1930-as években épített kispolgári villa volt az előképe a kockaházaknak. Tervező: Pázmándi István.

A sátortetős kockaház

Az 1960-70-es évekre, a dolgozóknak már kevesebb, mint 10%-a dolgozott a mezőgazdaságban, a termelősövetkezetekben, így a falusi lakosoknak a közeli-távoli ipari üzemekben kellett munka után nézni: Ilyenformán megszűnt a parasztporta hajdani gazdasági szerepe, annak ellenére, hogy még nagyon sokan művelték a háztáji kis gazdaságokat. Az új házak már nem a parasztgazdaság életéhez igazodó, hagyományos parasztház mintájára készültek, hanem az orvos, az ügyvéd kertvárosi, kispolgári házához hasonló önálló városias épületek születtek. A parasztházzal szemben hangsúlyosan polgári épület nem csak stílusában ütött el, hanem szó szerint „levált” az istállókról-ólakról, gazdasági épületekről. Az önálló, körülbelül 10×10 méteres épülettömb elé, az újabb előírásoknak megfelelően előkert került, a ház egyik oldalával a telekhatáron állt, a másik oldalán lévő oldalkertről nyílt a bejárat és hátul, a gazdasági udvar felől kis szabad sáv választotta el a gazdasági épületektől.

Az egyszintes épület két részből (traktusból) áll, az utcában van két szoba, az udvari részben a „kiszolgáló” rész, az előtér és a konyha, meg a szomszéd telek felől a kamra és a fürdő-wc található. Az épület tömege a sátortető gúlájából és a határoló falak egyszerű hasábjából áll, ezért nevezték el „kockaháznak”. A köllábazat fölötti vakolt homlokzat általában vízszintes tagolású, a középső részben helyezkedik el az utca felől a két háromosztású ablak. A kockaházak azonos tömegükkel, és eltérő díszítésükkel, meg az előkerttel és a kerítéssel egységes faluképet formáltak.

A kétgenerációs család (szülők, gyerekek) nappal a konyhában és az előtérben él, itt fő a vacsora, itt készül a lecke, ide ülnek be a szomszédok, barátok, a szobát főként csak alvásra használják, de néhol itt szól a televízió.

A panelház

A jelenlegi lakásállománynak mintegy 10%-át kitevő előre gyártott panelházakat a lakáshiány enyhítésére építették Magyarországon 1965–1990 között. Abban a korban a családoknak csak némelyike tudott egy-egy családi házat házilag kivitelezéssel, és óriási erőfeszítéssel felhúzni, a szocialista berendezkedésű országban nem volt magántőke, magán-építtető, nem volt elegendő közepes méretű építési vállalat, csak nagyvállalat. Az egyetlen gyors eredményt, és politikai sikert ígérő technológia az elemek előregyártása és összeépítése jelentette. A nemzetközi kínálatból a francia és skandináv gyárakkal szemben a szovjetet választotta a vezetés és



9. ábra Kockaházaz utca felől, előkerttel, benne „uras” örökzölddel. Tard, Heves megye, 2004.



10. ábra Kockaház és telek sematikus alaprajza. A ház szó szerint leválik a gazdasági épületekről, mint a polgárosodó lakó a paraszti múlttól.



11. ábra A sátortetős kockaházak egységes utcaképet alkotnak: hasonló a házméret és az alak, azonos az előkert és a kerítés. Torony, Vas megye.



12. ábra A panelház monoton homlokzata a Havanna lakótelepen, alig hátráltatja a lakókat abban, hogy jól érezzék magukat. Az épületek közötti barátságos parkban szalonnát sütnek. Fotó: Benkő Imre, 1981.

több házgyárat állítottak üzembe néhány év alatt. A mintegy 3 méter széles, kész falelemeket teherautón szállították az építkezés helyszínére, ahol darukkal emelték a helyükre.

A panelházak állami megrendelésre készültek, a korabeli tervezőirodák kiváló építészmérnökeinek közreműködésével kialakított títustervek alapján. A kor felfogásának megfelelően az épületeket parkosított területen, ipartól, városi zajtól, kereskedelmi forgalomtól lehetőleg távolra telepítették. A házgyári szabványosítás, és a költségek csökkentése miatt, nagy mennyiségű egyforma panel-falat gyártottak, és a panelokból összeszerelt házak magassága is egyforma lett, így aztán szinte semmiben sem különbözik Pécs, vagy Miskolc egy-egy lakótelepe. A csendes „alvó városok” pihenésre valóban jók, azonban sokaknak hiányzik a városias jövesmenés, és messze vannak az üzletek is. A homlokzatok – bár nemes anyagból készültek – díszítetlen, „modern” stílusa sem enyhíti a monotonitást és a sivárság érzetét.

A panelházak teljesen komfortosak, vagyis van vezetékes víz, villany, gáz és központi fűtés, szakszerű beosztásúak, de a kis méretek és a betonelemek merevsége, mozdíthatatlansága miatt a lakások csak minimális tevékenységre, és csak egészen kis mozgásra adnak lehetőséget. A konyhában nem tud egyszerre enni az egész család, a gyerekszobákban jóformán csak az ágyak és a szekrények férnek el, a szülői háló, ami egyben nappali is alig néhány vendég leültetésére alkalmas...

Az épületek egyformasága a környezet túltervezéséből és a lakók véleményének figyelmen kívül hagyásából adódott, a szűkös méretek a szegénység következményei, a válaszfalak merevsége, pedig a technológia előtérbe helyezéséből adódott.

A többszintes, kertvárosi családi ház

Az 1980-as években már többletjövedelemre tehettek szert az emberek, de politikai okokból vállalkozásba még nem fektethették a pénzüket, és ezért sokan családi ház építésbe kezdtek. Kezdett elterjedni Magyarországon az angol típusú, kétszintes családi ház, ahol a földszinten van a „nyilvános”, társasági része a lakásnak, a konyha, a nappali és egy wc, az emeleten pedig az intim családi zóna, a hálószobák a fürdőszobával. A felső szintet igen gyakran a tetőtérben alakították ki. Magyar vonása ezeknek az épületeknek az alagsorban elhelyezett műhely, és a ház mögött még többnyire megtalálható gazdasági melléképületek zűrös látványa. A két-három hálószobás ház jól szolgálja a család életét, de a gyerekek elköltözése után már túl nagy a két szülőnek, akik lelkiileg ne-



13. ábra Egy panelház lakásának berendezett alaprajzán jól látható az elosztás szakszerűsége és a méretek szűkösége



14. ábra Szobabelső egy szovjet házgyári lakásból, típuskanapéval, elemes szekrényfallal, hangsúlyos narancsvörös függönnyel.



15. ábra Házgyári konyha, amiben csak a tűzhely, a mosogató, egy munkalap és az edények férnek el. Jóformán csak egyedül és állva lehet egy falatot bekapni.



16. ábra Kétszintes (manzárdszobás) családi ház, 2000.

hezen tudnak megválni az egy élet munkájával megépített háztól. Az új, többszintes családi házak a hatósági előírásoknak ugyan többnyire megfelelnek, de a vásárolható típus-tervek, vagy az egyedi házak formája nem mindig sikeres, és különösen a szomszédos épületek nem tudnak összhangba kerülni egymással, nem alkotnak egységes utcaképet.

A lakás berendezése

Térbeosztás a lakásban

A lakás egyes helyiségei és a jellemző tevékenység

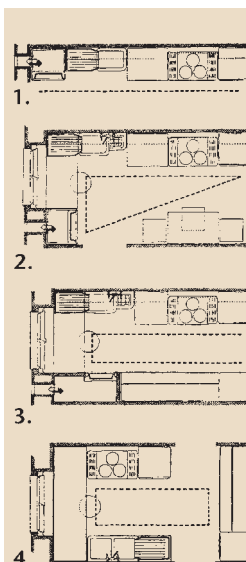
Tevékenység	Helyiség
közlekedés	előszoba
főzés	konyha
táplálkozás	konyha, ebédlő
tisztálkodás	fürdőszoba
alvás	hálószoba (szoba)
munka, tanulás	saját szoba, vagy nappali
társasági élet	nappali, konyha

A térbeosztás a jól tervezett lakásban a lakók tevékenységéhez igazodik. Nyugodtan dolgozhatunk a konyhában, amíg a gyerekek alszanak a szobában, mert fal választ el egymástól, nem kell félni, hogy zavarjuk egymást. A lakásban végzett egyes tevékenységek többé-kevésbé kapcsolódnak egymáshoz, például a főzéshez az étkezés, az alváshoz a fürdés szorosan hozzá tartozik. A jó lakásban, a funkcióban kapcsolódó helyiségek közvetlenül egymásba nyílnak. Amikor azt keressük, például egy új lakásnál, hogy minek, hol legyen a helye, akkor azt nézzük meg az alaprajzon, hogy a kapcsolódó funkciók, (például a főzés és az étkezés) hogyan helyezhetők el egymás mellé, vagyis, hogy hová lehet a konyha közelébe rakni az étkezőt.

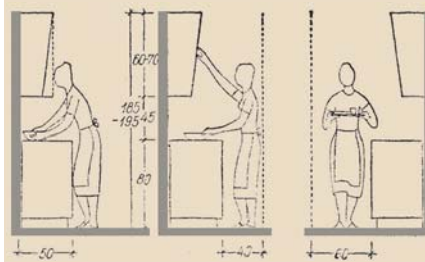
A helyiségek mérete főképp attól függ, hogy mi történik benne. A *konyha* példáján fogjuk bemutatni, hogy a bútorok elhelyezése és a mozgás a konyhában mekkora helyigénnyel jár. A főzéshez tűzhely, vízvételi hely (mosogató) és egy munkalap, vagy konyhaasztal kell, az edények tárolásához, pedig egy konyhaszekrény. A kényelmes konyhában kézre esik minden, a víz, a tűzhely, az asztal közel van egymáshoz. Az élelmiszerek tárolásához kamra és jégszekrény kell.

Az *étkezéshez* – ami a konyhában is lehet – egy ebédlőasztal és székek kellenek, mögöttük annyi helyjel, hogy ki lehessen azt húzni, és be lehessen ülni az asztalhoz.

Az egyes élettevékenységeknek (pl. az étkezés) megfelelő bútort, bútort együttest a hozzá szervesen kapcsolódó



17. ábra Mozgás a konyhaasztal, a vízvételi hely és a tűzhely között, négy tipikus elrendezésű konyhában.



18. ábra Háziasszony mozgása a modern konyhapult előtt.



19. ábra Egyterű lakás egy régi, magas, boltozatos házban. A „szoba” és a „konyha” a bejáratától jobbra és balra van, a háló a galérián helyezkedik el.

másik tevékenység (pl. a főzés) mellé, annak közelébe próbáljuk elhelyezni. Minden funkciónak helyet keresünk, és mindegyiket a lehető legjobban kapcsoljuk egymáshoz.

A térbeosztás szempontjából beszélhetünk *többterű és egyterű* lakásokról. A többterű lakásban több szoba van, míg az egyterűben az alvás, pihenés, tanulás, játék, társasági élet nem különül el egymástól. Ilyen például az egyszobás szükségglakás, vagy az egyterű, többszintes műteremlakás.

A térhasználat szerint két fő típus van, a gyakoribb megoldás, hogy közös nappali van, és mellette szülői háló és gyerekszoba. Ritkábban fordul elő, de sokan törekszenek rá, hogy mindenkinek legyen legalább egy fél szobája, ahol magára csukhatja az ajtót, és nyugodtan alhat, zenélhet, amikor csak akar.

A lakás stílusa

Ritkán és keveseknek adatik meg, hogy új házat építtessen magának, és kedve szerint rendezze azt be. De szerencsére arra szinte mindenkinek lehetősége van, hogy a meglévő bútorok elrendezését, a fal színét maga határozza meg. A lakás stílusa mindig egy elképzelt életstílusból fakad. A legjobb, ha valaki rátalál a saját stílusára, ami persze sok vonásában megegyezhet mások stílusával is.

Van, akit sokan látogatnak, nagy házat visz, a kapuja nyitva áll. Ehhez az élethez tágas terek, nagy konyha, és persze anynyi ülőhely kell, ahányan jönnek. Van olyan család is, amelyik főként magában szeret lenni, ehhez az életvitelhez már kisebb tér és kevesebb bútor is elég. Meghitt színezés, intim fények, apró, személyes berendezési tárgyak adhatják meg a lakás stílusát. Sokan reggeltől estig dolgoznak, és a lakást majdnem csak szállodaként használják. A fiatalok többnyire a baráti társaságuk ízlésének megfelelően díszítik a szobájuk, sarkuk falát.

A saját lakás stílusának kialakításához segíthet a hazai jó példák, az egyes jellegzetes nemzeti kultúrák megismerése, például az olasz, francia, skandináv, japán lakberendezési stílus, vagy a művészettörténeti stílusok példáinak tanulmányozása.

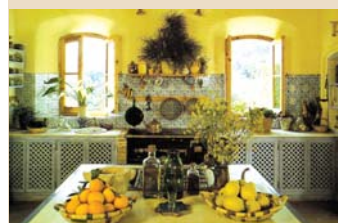
Igények, sorsok, terek

Bár a hazai lakásállomány túlnyomó többsége 1-3 szobás, mégis találhatunk szélsőséges megoldásokat, a hajléktalanok fóliásrátrától a luxuslakásokig. Az élethelyzetek és lehetőségek egy-egy példájának bemutatásával érzékeltetjük az elemi, az átlagos és a fényűző igényeket és lehetőségeket.

A ténylegesen fedél nélkül élők számát hivatalosan 30-35 ezerre teszik, de vannak becslések, amelyek szerint 50 ezer-



20. ábra Sakktáblamintás, cementkockás padlójú, angol, vidéki konyha, egy 1920-as években készült épületben. A konyhaasztal közepén áll, a rézserpenyők, kanalak a tűzhely fölé vannak akasztva.



21. ábra Mediterrán stílusú konyha egy a 19. században épült vastag falú, boltozott ablakú házban. A fal kobalt kék, mintás csempével van burkolva.



22. ábra Sima vonalú, modern konyha. A pulttal egy magasságban van a munkalap, a tűzhely, és a mosogató. Zárt a felső szekrény ajtaja is, az összhátás „laboratórium” jellegű.



23. ábra High-tech (hájték) stílusú konyhasoda krómaccélből. Fokozza a pult jelentőségét, hogy nem a fal mellett áll, hanem körbe lehet járni.

nél is többen lehetnek. Közülük sokan még menhelyre sem jutnak: néha büszkeségből, gyakrabban a többiektől való félelem miatt visszautasítják a gondoskodást, a közös szállást. Az ország területén 8000 befogadóhely működik, a nappali melegekben és a népkonyhákon naponta 5000 rászoruló kap ellátást.

Igényesnek eladó (lakáshirdetés, Ingatlanexpressz)

Ára: 86 000 000 Ft

Alapterülete: 188 m²

Típusa: Lakás

Azon belül: Társasházi

XII. Kékgolyó utcában, legfelső, 5. szinten, tetőterasszal, 2 lakásból álló egyedi, 1930-as Bauhaus villalakás, budapesti nevezetesség, különleges régiség, kuriózum, eladó! Lift saját kulccsal az előszobáig vezérelhető. A nagyobbik lakás 140 m², 50 m²-es nappali gyönyörű, régi fakandallóval, fakazettás, intarziás falborításokkal, vitrinekkel, festett faajtókkal, óriási, napos, örökpanorámás terasszal, 2 háló, elegáns előszoba, konyha, tágas, elegáns, jakuzzi fürdőszoba, kamra. Egyik hálóban régi márványkandalló, eredeti gardrób szekrények, selyemtapéta. A nappali 4,2 m magas, a lakás többi része 3,6 m. A nagyobbik lakás korhűen, igényesen felújított, roppant elegáns, igazi unikum! A kisebbik lakás, 48 m, jelenleg egy közös lépcsőházból nyílik, de összenyitható. Ez 2 szoba, összkomfortos, kilátással a Várra, szintén nagy terasszal a belső kert felé. A lakáshoz tartozik a felette levő lapos tető, ahonnan igazi körpanoráma nyílik a városra. Eredetileg tetőkert volt, ami visszaállítható. A lakás olyan, mint egy felújított, régi kastély. A mellette lévő házban garázs bérelhető. Ez a Buda felett elterülő birodalom 86 M Ft irányáron megvehető.

Feladatok

Szükség lakás

„Olyan lakott lakást, melyben egy lakóra 4 m²-nél kevesebb szoba-alapterület jut, számba vettek 135 ezer db-ot” – áll egy 1980-as statisztikai felmérés jelentésében.



24. ábra A hajléktalannak jóformán annyi a területigénye, mint amekkorán el tud aludni. Budapest, Déli pályaudvar, aluljáró.



25. ábra Egy fiatal ügyvéd kétszintes luxuslakása egyedi tervezésű szőnyegekkel. Belsőépítész: Herwerth Tímea, 1999.

- Számoljátok ki, hogy hányan férnek el az egyik ilyen szobában, ha a befoglaló mérete $3,20 \times 5,40$ cm és egy főre 4 m^2 , illetve akkor, ha 3 m^2 jut.
- Rajzoljátok le a szoba alaprajzát 1:20-as léptékben (1 m = 5 cm) és készítsetek vázlatot a fekhelyekről, úgy hogy egy főre 3 m^2 jut. Hogyan tudnak bemenni, ha az ajtó a rövidebb fal közepén van?
- A tornaterem padlóján próbáljátok ki, hogy milyen sűrűn fekszenek ezek a lakók!

Szerinted hány négyzetméteres, vagy hány szobás lakás „jár” ma egy négyfős családnak?

Vita

Hajléktalan

Olvassátok el a Menhely Alapítvány beszámolóját. Válaszoljatok a kérdésekre, vitassátok meg!

Elemzés

Mérjétek fel lakásotok konyháját, a mellékletben megadott módon, majd rajzoljátok le azt 1:20-as léptékben. (1 m = 5 cm). Figyeljétek meg, és egy folyamatos színes vonallal rajzoljátok bele a konyha alaprajzába édesanyátok mozgását főzés közben (tárolás, előkészítés, mosás, tisztítás, összeállítás, sütés-főzés, tálalás)! Most gondolatban nyissatok ki minden ajtót, jelöljétek a rajzon a nyitási irányokat! Rajzoljátok be a lámpák helyét is. A mozgásnak, világításnak megfelelően tervezzétek át a konyhátokat, 1:20-as léptékben.

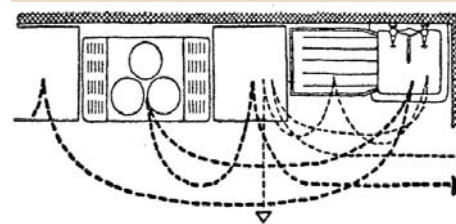
Lépték – megfigyelés

Sok család épített Magyarországon családi házat. Amikor összeül a család tervezgetni, nem biztos, hogy érzik, mekkora lesz az a ház, amit elképzelnek, mennyi időbe fog telni és pénzbe fog kerülni, amíg elkészül, és hogy milyen lesz benne az élet. Segítsetek nekik a tervezett ház valóságos méreteit elképzelni.

A mellékelt 1: 20-as léptékű alaprajz piros pontjára illesztétek rá az előbb elkészített konyhátok azonos léptékű pontosan kivágott rajzát, és ehhez viszonyítva próbáljátok meg elképzelni, mekkora a valóságban a bemutatott terv. Tippetek, hány normál lépéssel tudnátok végigmenni a bejelölt

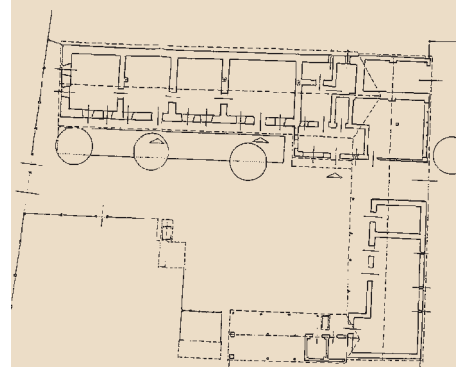
A Menhely Alapítvány kérdései a hajléktalanságról

1. *Hogyan kerül valaki az utcára?*
2. *Ki a hibás?*
3. *Mindenki a saját szerencséje kovácsa?*
4. *Szerinted veled is előfordulhat?*
5. *Kiről hallottál az ismeretségi körben, aki hajlék nélkül maradt?*
6. *Mire van szüksége egy hajléktalannak?*
7. *Segít a hajléktalanon, ha adunk neki pénzt, vagy ruhát, ennivalót?*
8. *A szüleid szoktak adni a kéregetőnek?*
9. *Miért nem mennek közülük sokan hajléktalan szállásra, vagy elhagyott, vidéki házakba?*



26. ábra *Mozgás a konyhában.*

*a főzés művelete -----
a mosogatás művelete*



27. ábra *Parasztház alaprajza*

szaggatott vonal mentén a tervezett lakásban? Mérjétek meg lépéshosszatokat, és így határozzatok meg a vonal, ill. a lakás hosszúságát.

Tervezés

„Pedagógus háza”

Kozma Lajos 1940-ben tervezte ezt a lakást, 4 személy részére. Most hatan laknak ebben a házban, a nagymama, a szülők, a gyerekek, két leány és egy fiú. Nincs lehetőség az épület bővítésére, a teraszokat és a garázst nem lehet beépíteni, de belső átalakítással az ő részükre 4 szobát kell kialakítani, úgy hogy legyen egy közös nappali helyiség is. A tervezés közben mindig figyeljétek arra, hogy mindenki könnyen eljut-e a szobájába, illetve bármelyik helyiségbe, hány folyóméter új fal építését, milyen hosszú közlekedő folyosó kialakítását, hány vizes-helyiség bontását, illetve kialakítását jelenti a tervezett megoldás, melyik lesz a legjobb, és legolcsóbb átalakítás.

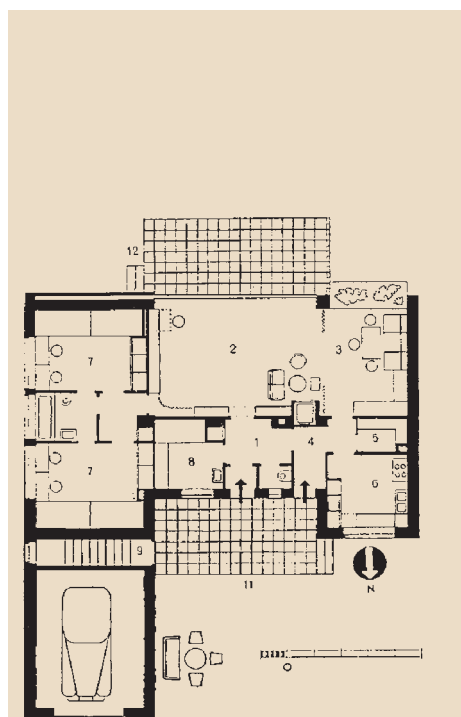
A mi házunk

Hozzatok létre csoportokat, „családokat” az osztályon belül. Ki akar majd egyedül élni, ki szeretne párban, ki akar sok gyereket? – e szerint alakulhat ki a család nagysága. Ha megvannak az 1-2-3-4-5-6 fős családok, akkor a család beszélje meg, hogy milyen házban akar élni (vidéki, városi, családi ház, villa, emeletes, stb.). A „gyerekek” is kapjanak szót!

Az alapvető elképzelés megfogalmazása után nézzetek körül, hogy melyik tetszik a környék házai közül, folyóiratban, hirdetések között. Utána tervezzétek meg a ház alaprajzát és homlokzatát 1:50-as léptékben (a valóságban 1 méter, a rajzon 2 centiméter). Jó, ha be is bútorozzátok, mert akkor lát-szik, hogy elfér-e benne, amit oda képzeltek.

Ha mindenki megvan, tegyétek ki a rajzokat az osztály falára és beszéljétek meg egymás közt. Az értékelés szempontja lehet:

- Jó helyen van a ház?
- Jó a ház mérete a családnak?
- Milyen a beosztás? A közlekedés?
- Megfelelnek-e az egyes szobák?
- Könnyű bútorozni?
- Szép-e a homlokzat?
- Milyen fűteni, takarítani, világítani, szellőztetni, fenntartani?



28. ábra Kozma Lajos: pedagógus háza, alaprajz, 1940.

- Könnyen meg lehet építeni?
- Lehet-e változtatni, ha változik a család?

Kommunikáció

Írjátok be, az alábbi táblázatba, hogy ki, hányas számú képen látható lakásban lakik? (29–33. ábra)

- | | | |
|----------------------------|----------------------|------|
| ● Japán kultúrattasé | <input type="text"/> | ábra |
| ● Nyugdíjas zenetanár | <input type="text"/> | ábra |
| ● Latin nyelvész | <input type="text"/> | ábra |
| ● Középkorú fiú | <input type="text"/> | ábra |
| ● Kezdő kirakatrendező pár | <input type="text"/> | ábra |

Fantázia és beszélgetés

Rajzoljatok párhuzamos képregényt „Indul a család” címmel, (Hol van a matek füzetem, hol vettem le tegnap a cipőmet, hol van a kakaóm, hol van az Édesapám, a kocsim, a lányom, – indulnunk kell, siessetek!)

- egy olyan négytagú család reggeli készülődéséről és indulásáról, akik egy ma olyan divatos pince + háromszintes családi házban laknak, (Pince-garázs, földszint-konyha, étkező, nappali, 1. emelet – szülői háló, dolgozó, fürdő, 2. emelet – két gyerekszoba, fürdőszoba)
- majd költöztessétek át őket egy földszintes házba, és ugyanazt a reggelt képzeljétek el, rajzoljátok meg annak az eseményeit is.

Hol kell kevesebbet rohangálni? Hol könnyebb a családtagoknak egymással érintkezni?

Nagyszüleim...

Beszélgessetek el a nagyszüleitekkel, hogy ők hol és hogyan laktak gyerekkorukban.

- Hol laktak? Falun, városban?
- Milyen házban laktak?
- Hányan laktak egy szobában?
- Milyen volt a fűtés?
- Volt vízvezeték? Fürdőszoba?
- Hol volt a wc, és hogy működött?
- Hogy érezték magukat abban a lakásban?
- Szerettek ott élni? És miért?

Valaki háza

Rajzoljátok le azt a lakást, vagy házat, amiben Harry Potter, Robinson, vagy más elképzelt személy lakott!



29. ábra



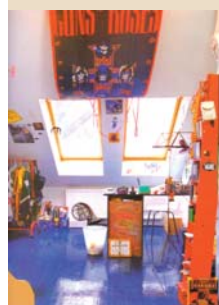
30. ábra



31. ábra



32. ábra



33. ábra

Ház és kerítés párosító

A feladatlapon látható szentendrei házakhoz válassz egy szerinted hozzáillő kerítést! Vágd ki, és ragaszd mellé! A párosítások közül válassz ki egyet, és erről írd meg egy elemzést!

Elemzési szempontok:

- 1. Fizikai védelem.** Idegenek kinn, a család benn. A gyerekek nem kószálnak el, a kutya nem szökik ki.
- 2. Esztétikai funkció:** Szín, anyag, forma, arányok, méretek harmóniája a házzal, mennyire hangsúlyos az elhatárolás.
- 3. Szociológiai funkció:** Jelzi a lakók társadalmi hovatartozását, rangját, vagyoni helyzetét, személyiségét.

Házak



34. ábra



35. ábra



36. ábra



37. ábra



38. ábra



39. ábra

Kerítések



40. ábra



41. ábra



42. ábra



43. ábra



44. ábra



45. ábra



46. ábra



47. ábra



48. ábra



49. ábra



50. ábra



51. ábra

Középületek

A középület fogalmáról, fajtáiról, jellegéről

A középületek az emberi közösségek közösen használt épületei, olyan helyek, amelyek valamilyen szolgáltatást nyújtanak számukra. Temploma, iskolája szinte minden falunak van, míg a piac, a városháza, és az áruház kimondottan városi jelenség. A bíróság, a katonaság és a rendőrség, a hivatalok, a kórház, a kereskedelmi épületek kimondottan a nagyvárosokra jellemzőek.

A középületekben általában jól elkülönül a szolgáltatást igénybevevők, a közönség terei és a szolgáltatást nyújtók tereitől, például:

- A színházban: nézőtér – színpad
- Az üzletben: eladótér – raktár
- A vendéglőben: étterem – konyha
- A könyvtárban: olvasóterem – könyvraktár

Persze vannak olyan középületek is, ahol térben nem különülnek el a közönségforgalmi és a kiszolgáló terek, például az önkiszolgáló áruházakban egyszerre folyik a vásárlás és a polcok feltöltése áruval.

A középületekben általában jelentős közönség forgalom van, amihez közlekedők kellenek. A közlekedő lehet oldalfolyosó, amiről csak egyik oldalon kapcsolódnak helyiségek, középfolyosós, amiről két irányban nyílnak a terek, vagy „aulás”, vagyis egy olyan központi tér, amire körben csatlakoznak a termek. A függőleges forgalom lépcsőn, vagy felvonón folyik.

A középületek jellegét az határozza meg, hogy mi történik bennük, hogy mekkora terekre, térsorokra van szükség az adott funkció kiszolgálásához, mekkora ablakot, ajtót kell nyitni, és így tovább. Térjelleg szempontjából háromféle középületet különböztethetünk meg.

1. „Csarnok” – egyetlen központi tér.

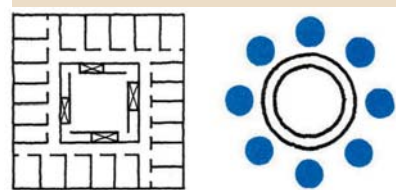
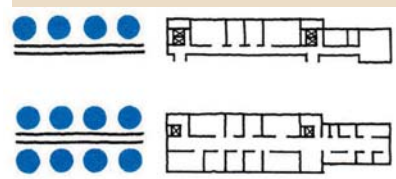
Ilyen a színház, a sportcsarnok, a hangversenyterem



1. ábra Palermo-i olasz és európai polgárok közösségét jelzi a zászlódísz a palermo-i Városházán.



2. ábra A középület térsémája: félforgalmi oldal és szolgáltatói oldal. Gádos, 1997. alapján.



3. ábra Oldalfolyosós, középfolyosós, és „aulás” közlekedőterek alaprajzi sémája.

2. „Cellás” – egyforma terek sora.

Ilyen az iskola, a kórház, a szálloda.

3. „Szövet” – többféle méretű tér szövete. Ilyen a könyvtár, az áruház, és a múzeum.

A középületek külső képe egyrészt abból adódik, hogy milyen tér van a homlokzat mögött, tehát egy nagyterem, több egyforma kisterem, vagy vegyesen ez is – az is. A tömegformán túl a homlokzat megformálása, megjelenése az építetű közösség elképzelését, ideálját is kifejezi. Vagyis azt, hogy milyennek akarják látni az emberek a saját városházukat, bíróságukat, kórházukat, például erősnek, biztonságosnak, barátságosnak, egyszerűnek, vagy pompásnak?

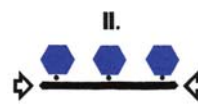
Néhány fontos középület

Talán a legnagyobb szabadtéri épületek a *sportcsarnokok*. Hogy a játéktér jobban lehessen látni, a nézőtér hátrafelé emelkedik. Ez a tányérra emlékeztető forma még az ókori Görögországban alakult ki. A stadionokban, például a futballmeccseken az egy csapathoz tartozó szurkolók igyekeznek egy csoportba gyűlni. Körbenézve a lelátón megmámorosítja őket a sokaság látványának és az együvé tartozásnak az érzése. A fedett sportcsarnokok télen, esőben is használhatók, ugyanakkor az emberek kevésbé érzik magukat szabadnak.

A *Parlament* épületében ül össze az Országgyűlés, itt folyik a törvényhozó munka. Az Országgyűlés épülete ezért a jogállamiságot jelképezi, vagyis azt, hogy minden magyar állampolgárt megilletnek a jogai és mindenki be is kell tartsa a törvényeket. A Parlament az ország és a főváros közepén, a Duna bal partján áll, annak a folyónak a partján, ami összegyűjti az ország összes vizét, tehát az elhelyezésnek szimbolikus jelentősége is van. A Duna túloldaláról az egész hatalmas épülettömböt egyben lehet látni. Az építés idején, 1900 körül, a két kamarás (alsó és felsőház) képviseleti rendszernek megfelelően az északi és a déli szárnyon egy-egy gyűlésterem található. A központi fogadóteret kupola fedi, ami jelképesen az összes választópolgár feje fölé borul, mindannyiunknak védelmet nyújt. Az épület homlokzatának neogót stílusa egyrészt az Alkotmány középkori eredetére utal, másrészt a nyugati keresztény kultúrkörhöz köt, hiszen tőlünk keletre már nem található gótikus épület. Sajátos, magyaros elem a lapos



4. ábra „Csarnok” alaprajz (lásd 5. ábra).



„Cellás” alaprajz (lásd 18. ábra)



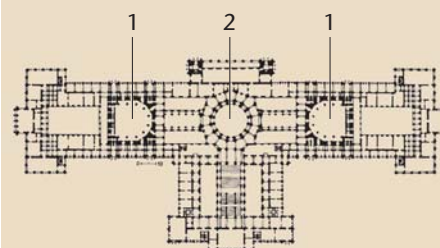
„Szövet” alaprajz (lásd 7. ábra)



5. ábra Az epidauroszi görög színház látképe



6. ábra Szenvedélyes szurkolók egy futballmeccsen



7. ábra Az Országház alaprajza (Steindl Imre, 1883–1903.)

1 üléstermek, 2 kupolatér

tömegformálás, a tornyok romantikus kiképzése és a kupola alkalmazása.

Ahogy a Parlament Budapest jelképe, úgy az ausztráliai Sydney az *Operaház*ról vált ismertté az 1980-90-es években. Jóllehet a kor esztétikai elvei szerint a csupasz rendeltetés-től nem volt szabad eltérni, mégis a „szükséges” tetőnél jóval nagyobb, mozgalmasabb tervet választotta ki a zsűri a nemzetközi pályázaton (1956). A tengerparti épületet hasonlították már hullámokhoz, vitorlához, legyezőhöz, és szinte mindenkit izgalomba hozott a könnyed, játékos forma, ami már messziről hirdeti: itt egy jelentős kulturális létesítmény áll.

A *Georges Pompidou* (ejtsd: zsorzs pompidu) *Kulturális Központ*, az Eiffel torony mellett az egyik leglátogatottabb párizsi turisztikai látványosság. Az épület tartószerkezetét, a szellőzőket, a víz, gáz, és fűtés-csőveket, mozgólépcsőt nem egyszerűen burkolatlanul hagyják – ahogyan ez egy ipari épületen természetes lenne – hanem homlokzatképző formaként építkeznek belőlük, mintegy díszítik az épületet. Azt mondja az épület homlokzata: az ember kényelmét szolgáló technika nem kusza, bonyolult és csúnya, hanem gazdagon szövevényes, erős és szép. Az 1920-as években megfogalmazott új esztétikának, a szerkezetek szépségére alapozó high-tech stílusnak talán ez a legsikeresebb épülete. A külsőjében merészen új épület emeletei belül teljesen üresek, semmilyen építészeti elem, szerkezet (oszlop, lépcsőház) nincs benne, a kiállításrendező a témának megfelelően, szabadon tagolhatja a belső teret. A központ kortárs képzőművészeti kiállításokat mutat be és kapcsolódó egyéb kulturális programokat kínál.

A nemzetközi szervezetek, például az ENSZ, az UNESCO, vagy az Európai Közösség saját központi irodaházat tart fenn. Így a *Világkereskedelmi Központ*nak is hatalmas, saját épülete volt, amiben mintegy 50 000 ember (Eger teljes lakossága) dolgozott. A Központ New Yorkban, a világkereskedelem egyik legnagyobb központjában működött. A két egyszerű, karcsú, üvegburkolatú hasábból álló 110 emeletes épület-együttes sokáig a világ legmagasabb felhőkarcolója volt (412 méter). A tervezője az emberi együttműködés, az emberi méltóság kifejezésére törekedett, mint mondta: „a WTC nem pusztán kibérelhető irodaház, hanem több annál, a világbéke-re ítéltetett ember élő emlékműve”.

A világkereskedelem, mint a globalizációs folyamatok út-törője, azonban nem mindenkinek a szemében volt olyan nemes, mint ahogyan azt a központ tervezője vallotta, a kereskedelmi verseny veszteségeinek ellenszenvét is kiváltotta. Az épületegyüttes, mint a világkereskedelem szimbóluma, terrortámadás áldozatává vált 2001. szeptember 11-én, ami-



8. ábra A Parlament Kupolatermének festett mennyezete.



9. ábra A Parlament nyugati homlokzata.



10. ábra A Sydney Operaház homlokzata a tenger felől. Jørn Utzon dán építész tervezte 1956–1973 között.



11. ábra A párizsi Pompidou Központ homlokzata. 1977. Tervező: Renzo Piano és Richard Rogers.



12. ábra A Világkereskedelmi Központ karcsú ikertornya New Yorkban. Tervező: Minoru Yamasaki. 1966–1977.

kor két eltérített repülőgép belefúródott mindkét toronyházba, majd felrobbant, felgyújtotta az épületet, ami egy óra alatt összeomlott, és több ezer embert temetett maga alá.

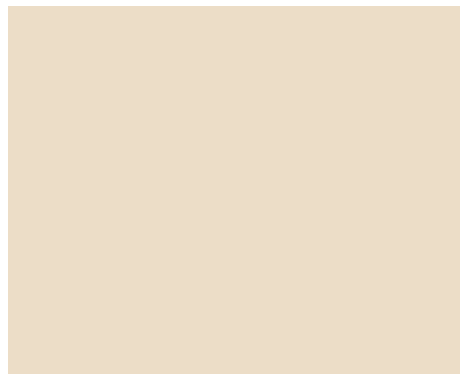
Az iskola – egy példa a középületre

A középületekben folyó élet és az épület kialakítása közötti kapcsolatot az olvasók számára legismertebb épületfajta, az iskolaépítéssel, azon belül is először az osztályterem elemzésével mutatjuk be.

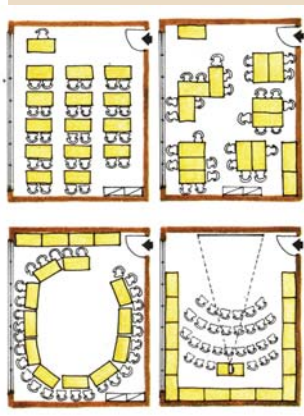
A tanulás színtere az osztályterem

A tanulás egyidős az emberrel, kiváló tanárok már az ókorban is tanítottak, az iskolarendszerű oktatás azonban Európában csak a középkorban alakult ki a keresztény egyházban. Az iskola színtere a templom volt, amelybe a középkor végére padokat állítottak. Az istentiszteletek közötti időben a pap, vagy a szerzetes tanította a vele szemben a padban ülőket. A tanterem elrendezése ma is lényegében azonos a középkori templomával: a diákok sorokban ülnek szemben a tanárral.

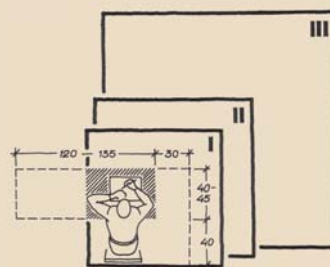
A felvilágosodást követően az emberek kezdték elfogadni a gyerekek önálló törekvéseit, felismerték, hogy az eltérő képességű tanulókat eltérő módszerekkel lehet fejleszteni. A 20. századra bebizonyosodott, hogy az a diák, aki hozzászól az órán a tanult témához gyorsabban tanul. Kiderült, hogy ha egy osztályban egy feladat megoldásához több csoportot képeznek, akkor többen tudnak egyidejűleg részt venni a munkában, jobban haladnak. A megbeszélés, a vita, a csoportképzés, mint új pedagógiai módszer megkívánta, hogy például körbe üljenek, vagy kis csoportokat alkossanak a gyerekek. A lerögzített padok helyett, saját asztalt és széket kellett beállítani, amit oda lehetett húzni, ahova a tanulás megkívánta.



13. ábra Hagyományos iskolai osztály padokkal, katedrával 1900 körül, a Sárospataki Református Kollégium múzeumában.



14. ábra Az osztályterem hagyományos pados, kiscsoportos, körbeülős és előadótermi alaprajzi elrendezés vázlata.



15. ábra Egy tanuló helyszükséglete pados és szabad tanulószervezéssel.

Az iskolaépület funkcionális részei

Az iskolai terek középpontjában az *osztályterem* áll, ahol a tanulás folyik. Itt találkoznak a tanulók a tanárokkal. A diákok a *fogadótérbe* érkeznek, onnan jutnak el folyosókon át a tantermekbe. A tanárok a *tanári* teremben készülnek az órákra.

A jó iskolákban van még egy olyan tér is, ahol a szünetekben együtt lehetnek a tanulók, beszélgethetnek, játszhatnak. Ahol nincs díszterem, ott ebben a térben tartják az ünnepélyeket is, amin az egész iskola együtt van. Az iskolához tartozik a tornaterem, és a könyvtár is. Ezeket azonban nem csak az iskolások veszik igénybe, hanem külső érdeklődők, látogatók is. Az iskola tanulóinak is, és a környékbeli lakoságnak is jó, ha az iskola kulturális központként is működik, például sakköröknek, vagy nyelvtanfolyamoknak ad helyet.

Az iskolaépület akkor a leggazdaságosabb, ha sok folyosó helyett egy központi térből nyílnak az osztályok, ráadásul ez a tér lehet egyben a zsbongó, egy tágas csarnok, ami sokféle társas együttlétre nyújt lehetőséget.

Egy iskolaépület

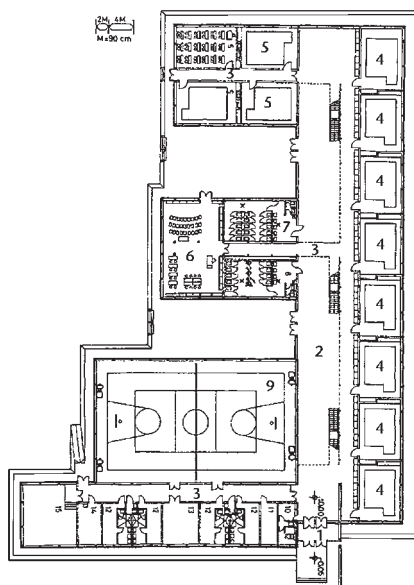
A példaként választott iskola Székesfehérváron épült meg 1977-ben. 16 tantermes általános iskola, külön előadótermekkel, nyelvi laboratóriummal, könyvtárral és ebédlővel. Az egy emeletes épület előre gyártott könnyűszerkezetes elemekből készült el, egy títusterv alapján (Alba-Clasp). A títválás révén lényegesen olcsóbban lehetett megépíteni, mint amibe hagyományos technológiával került volna. Az iskola külső képe olyan, mintha egy építójáték hatalmas kockáiból készült volna az épület. A műkövel burkolt fal és külön-



16. ábra Csoportos kézműves foglalkozás az Óbudai Waldorf iskolában.



17. ábra Az egy emeletes „Alba-Clasp” iskola változatos tömegű, a körülbelül egy méter szélességű elemek falankénti darabszámának változása rendezett hatású.



18. ábra A székesfehérvári iskola alaprajza. Tervező: Típustervező Intézet, Budapest, Callmeyer Ferenc. Konzulens: Jeney Lajos. 1977.

1 szélfogó, 2 zsbongó, 3 folyosó, 4 tanterem, 5 előadóterem, 6 könyvtár, 7–8 mosdó – wc, 9 tornaterem.

féle beosztású fém-üveg ablak elemek váltakozása rendezett és kellemes külső összképet nyújt. Az újonnan épült iskola nagyjából egyidős a lakóteleppel, a téren még nincs növényzet, a felvétel pillanatában alig vannak gyerekek, így egy kicsit sivár. Később valami könnyű kis pavilon (pl. büfé) biciklitároló kerül ide, ami jelzi majd a változó élet igényeit.

A szélfogón át a két szintes belmagasságú, széltében is tágas zсібongóba jutunk, ami oldalról bőséges természetes fényt kap. Innen nyílnak a földszinti osztálytermek, míg az emeleti terem sorhoz három belső lépcsőn lehet feljutni. A zсібongó osztálytermekkel átellenes oldalán nyílik a tornaterem, mellette a tanári szárny, aztán a mosdó-wc, majd a könyvtár és előadó blokk.

A krémszínűre és mohazöldre festett, hangszigetelt válaszfal-elemek, a szekrényajtókkal, vitrinekkel, és üvegajtókkal változatossá teszik a belső teret. A kitűnően kialakított zсібongó tere elősegíti a diákok társas kapcsolatainak fejlődését, akár kis, vagy nagycsoportban, kettesben vagy egyedül lehet beszélgetni, játszani, és még ünnepelni is.



19. ábra Farsangi bálnak is helyet ad a tágas zсібongó. Innen nyílnak az osztálytermek, a tornaterem, a könyvtár, WC.



20. ábra Tanulók a zсібongóban a március 15-i ünnepélyen.

Feladatok


Gyűjtés

Gyűjtsetek képeslapot a megyei önkormányzat vagy a könyvtár épületéről, esetleg híres iskolákról.

Megfigyelés

Képkereső

Párosítsd a fotókat a képaláírásokkal! Mondd el, miből gondolod, hogy jól választottál.

múzeum	
kórház	+
bíróság	§
színház	☹☹

Elemzés

Jellemzés

A képen a (25. ábra) Müncheni Olimpiai Stadion épületét látod. Írj 6-8 szót, amivel az épületet jellemzed!

Mire való, mit sportolhatnak benne, milyen nagy, körülbelül hányan férhetnek el benne?

Milyen anyagból lehet, milyen a szerkezete, milyen a formája, mit fejez ki a formája?

Egy ház mitől látszik iskolának?

A fotókon (26–323. ábra) hazai iskolaépületeket látsz, az elmúlt 130 évből. Vizsgáljátok meg alaposan a képeket és próbáljátok megfogalmazni, miből látszik egy épületen az, hogy iskola lehet?

- a település közepén, vagy szélén áll?
- földszintes, emeletes, vagy toronyház?
- kicsi, közepes, vagy nagy tömeg?
- magas vagy lapos tetős?
- téglából, kőből, fából, vagy panelből van építve?
- kicsi, közepes, nagy ablakai vannak?



21. ábra Székesfehérvár



22. ábra Kecskemét



23. ábra Szarvas



24. ábra Veszprém



25. ábra A Müncheni Olimpiai Stadion tetőszerkezete, 1972. Tervező: Otto Frey.

- az ablakok egyformák, vagy különbözőek?

A meglátásaitokat írjátok le 5-6 jellemző szóval, majd ismertessétek néhány mondatban.

Tervezés

Kapu

Alakítsatok 4 fős csoportokat az osztályban, és mindegyik csoport válasszon magának a felsorolt középületfajták közül:

- kórház
- könyvtár
- iskola
- rendőrség
- sportklub

Megtervezendő az épület kapuja 1:20-as léptékben (1m = 5 cm). A kapunyílás 2 × 3 méter. Felhasználható anyagok: fa, kovácsoltvas, üveg, rozsdamentes acél. Megkönnyíti a munkát, ha előtte könyvekben, folyóiratokban tájékozódsz, ötleteket gyűjtesz.

Homlokzat tervezés

I. Megfigyelés

Figyeljétek meg, hogy hogyan illeszkedik a sarkon álló Rendőrség épületéhez a hozzá épített Ügyészség épülete Tamásiban, ebben a szép Tolna megyei kisvárosban.

1. Utcakép

- A házak homlokzata egyvonalban áll.
- Mindegyik épület egyemeletes.
- Mindegyik ház magastető.
- A két téglaházat visszahúzott, fém-üveg folyosó köti össze.

2. Homlokzatképzés

- Mindkét házon van vízszintes osztás a két emelet között.
- Azonos az ablakosztás.
- Azonos, és erőteljes a színezés.
- Azonos díszítés (ablakkeret, kőburkolat).



26. ábra Budapest, 1870.



27. ábra Isaszeg, 1905.



28. ábra Szentistván, 1920-1970.



29. ábra Nagymágocs, 1952.



30. ábra Nyíregyháza, 1963.



31. ábra Nagyecsed, 1970.



32. ábra Visegrad, 1996.



33. ábra Az Ügyészség és a Rendőrség épülete Tamásiban.

- Eltérő bejárat:
 - a. A Rendőrségé elől (a képen nem látszik, a főhomlokzaton van)
 - b. Az Ügyészségé a ház sarkán van, hogy a főútról is jól lássák.

3. Stílus

- A Rendőrségé neoreneszánsz (19. század)
- Az Ügyészségé posztmodern (21. század)

II. Tervezés

1. Keressetek a lakóhelyeteken, vagy az iskola környékén egy foghíjat (két ház közötti beépítetlen telket), vagy egy helyszínt, ahova házat akarnak építeni.
2. Tudjátok meg, hogy milyen házat akarnak oda építeni (lakóház, középület, stb.)
3. Fényképezzétek le a házsort szemből, középen a foghíjjal.
4. Fénymásolóval nagyítsátok ki a képet A/4-es nagyságúra, és csináljatok mindenkinek egy példányt.
5. Tervezzétek meg a ház homlokzatát!
6. Figyeljete az elemzésben felsorolt szempontokra.



34. ábra A tamási Ügyészség épülete a főút felől.



35. ábra Az Ügyészség és a Rendőrség épületét összekötő üvegfolysó.

Vita

A mi épületünk...

Vitassátok meg a település legjellegzetesebb középületét.

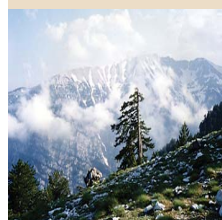
- Hogyan működik, jó híre van?
- Mennyire felel meg a rendeltetésének?
- A homlokzat kifejezi-e, hogy mi van benne?
- Hogyan illeszkedik a környezetébe?
- Milyen anyagokat használtak?
- Illik-e rá a színe?
- Tetszik? Indokold meg, miért igen vagy miért nem?

A templom: a szent hely

Hogyan, és miért alakultak ki a templomok?

Az őskori, ókori ember képtelen az őt körülvevő világot a teljességében felfogni, kaotikusnak látja, démonok fenyegetik, állatok úzik, éhínség, betegség kínozza, fél, szorong. Nem tudja megnyugtatóan meghatározni a helyét sem időben, sem térben. Ki kell jelöljön egy szilárd pontot, egy tájékozdási pontot, amihez minden térhelyzetet viszonyít. A „szent hely” rituális kijelölése létkérdés számára. Ez a pont számára a világ közepe. A szent helyet az ember bekeríti, elfalazza, hogy nyugodtan tudjon kapcsolatba lépni az istenekkel, ne zavarja az áhítatban semmi és senki. Ezek az elkerített szent helyek a templomok.

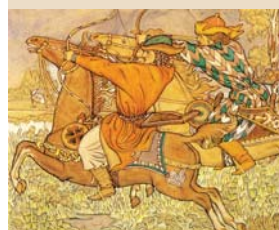
De honnan tudja az ember, hogy hol van a szent hely? A hely szentségét jelek tudatják az emberekkel, ilyen jel lehet például az égbenyúló hegy. A görög mitológiában az Olimposz hegység az istenek lakhelye, mert olyan magas, hogy az égbe nyúlik. A hegyet néha felhők fedik, tehát áttöri a föld és az ég közötti határt, így itt kapcsolatba is léphet az ember az istenekkel. A Kába kő egy az űrből aláhullott meteorit, tehát valami, ami az égből zuhant alá, átlukasztotta az ég és a föld közötti határvonalat. A muzulmánoknak mind a mai napig szent zarándokhelye Mekka, amit egy hívő mohamedán életében egyszer felkeres. A hegyek és csillagok mellett néha az állatok mutatják meg az embereknek a helyes utat, vagy a letelepedésre alkalmas pontot, mint a magyar eredetmondában a csodaszarvas. A helyek nem csak isteni akaratból válhatnak szentté, hanem meg is lehet szentelni, ahogyan például a templomokat a püspök rituálisan felszenteli, és szentek maradványait, ereklyéket helyez el bennük. Ilyen ereklye például nálunk Szent István jobb keze, amit a budapesti Bazilikában őriznek.



1. ábra A görögországi Olimposz hegység látképe



2. ábra A mekkai Kába-kő, mohamedán zarándokokkal.



3. ábra Hunor és Magyar követi a fehér szarvast.



4. ábra Szent István jobbát őrző ereklyeház (Lippert József tervei szerint készült Bécsben, 1862-ben).

Milyen vallások vannak?

A vallásos ember számára a mindennapi környezet tárgyai megnyilatkoznak, létezésükön túli, szent tartalmat hordoznak. Például egy kereszténynek a szikla Szent Pétert is jelenti, az első „pápát”, akire az egyház épült. A felvilágosodás előtti korokban az emberek vallásosak voltak, és arra törekedtek, hogy megszentelt helyen, istennek tetsző életet éljenek. A tér szentségét a vallásos ember tapasztalja, ugyanúgy, ahogy a modern ember lát, például egy domboldalt vagy érzi a barátja szeretetét. Tehát a hívő bizonyos helyeket szentnek érez, míg másokat kevésbé szentnek.

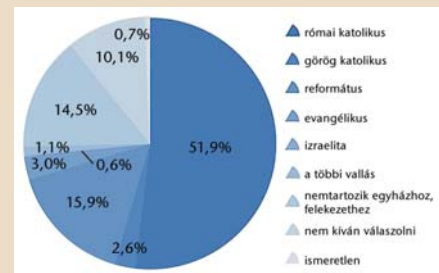
A történelem során számtalan mitológia, hiedelem, vallás keletkezett. Napjainkban több kisebb vallás mellett öt nagy, úgynevezett világvallás létezik, mégpedig

a hinduizmus vagy bráhmanizmus,
a buddhizmus,
a konfucianizmus és taoizmus,
a kereszténység,
és az iszlám.

Magyarország lakosságának többsége keresztény vallású. A legtöbben a római katolikus egyházhoz tartoznak, ezt követik lélekszámban a protestánsok (reformátusok, evangélikusok, unitáriusok), majd a görög katolikus és görög keleti egyház tagjai. Emellett működik néhány kisebb, önálló keresztény egyház is. Magyarországon már a középkortól kezdve él zsidó közösség. Az utóbbi évtizedekben letelepedett kínai és arab bevándorlók is szabadon gyakorolhatják vallásukat.

Mi történik a templomban?

A templomban az ember kapcsolatot teremt az égiekkel, akár egyedül, akár a hívekkel együtt, vagy a pap segítségével. A kapcsolat megteremtését – egy a hétköznapi világtól eltérő, emelkedett, átszellemült lelkiállapot létrejöttét – segíti elő a templom építészeti kialakítása. A templomok többségének tornya van, a torony iránya határozottan az égbe, az Istenek lakhelye felé mutat. A torony egyben egy jel, ami messzire láthatóan mutatja a földön a szent helyet, az adott közösség, település szellemi központját. A mennyeország helyét a templombelsőben is érezhetik a hívek, például a keresztény templomokban, a magasba törő gótikus oszlop, vagy a barokk festett meny-



5. ábra A vallások megoszlása Magyarországon (KSH, 2001.).



6. ábra A lónyai református templom égbbe törő fatornya.



7. ábra Barokk mennyezetkép festett távlattal. Jellemző barokk térszervezés, ahogy az oltár felé haladva újabb és újabb terek nyílnak meg. Szentgotthárd, plébániatemplom, a freskót Dorfmeister István készítette 1784-ben.



8. ábra A kupolán keresztül beáradó fény a mennyeországot szimbolizálja. Püspökké avatási szertartás a Szent István Bazilikában.

nyezetkép, a kupolán beáradó fény mutatja, hogy hol a mennyország. A mennyország kapuját szimbolizáló bejáraton át jut az ember a templomba, ami vastag, erős, biztonságos kőfallal választja el, védi meg a külvilágtól a bennlévőket. A tér csendje, a homályos, vagy színes üvegablakon át beszűrődő fény áhítatra ösztönöz. A szakrális (szent) funkció és a templom építészeti kialakítása közötti kapcsolatot a Magyarországon leggyakrabban előforduló katolikus és protestáns templom példáján mutatjuk be.

A katolikus templom

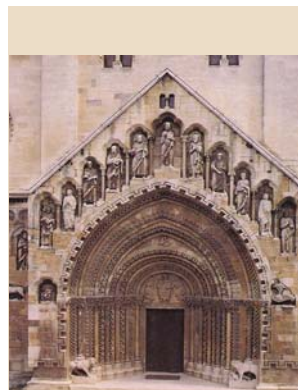
A római katolikus liturgia (liturgia: szolgálat, a papi hivatás gyakorlása, „az istentisztelet rendje”) az isten közös imádásának szabályozott formáját írja elő. A hitéletben kiemelkedő helyet foglal el az istentisztelet, a mise. A mise során a pap a hívek, a gyülekezet nevében áldozatot mutat be Istennek. A templomban az Isten, a szentlélek mindenütt jelen van, mégis kiemelt hely a szentségtartó (kis szekrény, amiben az átváltoztatott ostya áll), illetve az alatta lévő oltár, ahol a pap az áldozatot mutatja be. A katolikus templomok az istentiszteletnek a liturgiában meghatározott rendjéből adódóan szimmetrikusak. A tengely az oltár felé vonuló hívek mozgásával, a templom középfolysójával esik egybe. A templomok a bennük folyó eseményeket szabályozó liturgia szerint épültek meg. Az igehirdetés, az áldozás, a keresztelés, az esketés, a gyónás, az ünnepek cselekményei mind kihatottak a templom formájának kialakulására.

Az új liturgia (1965) szerint a szentmise anyanyelven hangzik el, a pap és a hívek közösen mutatják be az áldozatot, a közöttük álló oltáron. Azt, hogy miként ölt testet a katolikus szellem és annak előírása a liturgia, egy jellegzetes templom példáján keresztül mutatjuk be.

A győri Szent Ignác templom

A reformációból átmenetileg győztesen kikerülő katolikus egyház a művészet minden eszközét felhasználja a hívek képzésének megragadására. A térhatás, a zene, a papok és ministránsok liturgikus mozgása egyaránt az összbenyomást erősíti, egységre törekszik.

A magyarországi barokk stílus egyik első szép templomát a jezsuita rend építtette (1641). A mellékoltáros alaprajzi elrendezésével a hazai templomépítés meghatározó mintájává vált



9. ábra A jáki bencés apátsági templom vaskos falába faragott kapubélete.



10. ábra Gótikus templombelső tagozott oszlopokkal, színes üvegablakkal. (Saint Chapelle, Párizs).



11. ábra A pap a körmenet élén halad az oltárig, mögötte a gyülekezet. Azért van középen folyosója a templomnak, hogy így lehessen bevonulni.



12. ábra A pap a hívekkel szemben, azokkal közösen mutatja be az áldozatot az oltáron.

vagy száz évig. A templomtérben megjelenő kisebb kegyhelyeket a főhajóból nyíló mellékoltárok sorába szervezi, így azok már nem rontják a diadalíven keresztül feltáruló fő látványnak a főoltár egységes megjelenésének fenséges hatását.

A belső tér falát gazdagon tagozott, mozgalmas vonalú párkány zárja le, és fölötte a lapos dongaboltozatra festett, illuzórikus mennyezetkép nyílik, az Angyali üdvözlés égi jelenete, amit festett stukkó (gipsz) mennyezetdíszek kereteznek. Az oltárokon a szentek életét, köztük Szent Ignácét drámaian ábrázoló festmények és szobrok láthatók, aranyozott oszlopokkal és párkányokkal tagolva.

A protestáns templom

Luther Márton követői az *evangélikusok* és Kálvin János követői a *reformátusok* szerint Isten a tiszteletére összegyűlő emberek között van, főként a hívő lélekben lakozik. A templom elsősorban az igehirdetés, a gyülekezet háza rendeltetését tölti be, ahol az igehirdetés, a prédikáció az anyanyelven folyik. A református egyház a keresztény liturgia megváltoztatását másban is célul tűzte, a marosvásárhelyi zsinat például elrendeli: „hogy a templomokból minden mesés képet ki kell hányni”. A hitelveknek megfelelően alakították át a birtokukba jutó templomokat. A katolikus oltárokat lebontották, a szentképeket kivitték az épületből. A középpontba az úrasztala és a szószék került, ezt vették körül a padosorok, majd később, a gyülekezet gyarapodásával a karzatok.

A reformáció idején az ország a török hódoltságához tartozott, így csak a felszabadulás után kezdődhetett meg jelentős építkezés, elsősorban templom helyreállítás. A szegény gyülekezetek nem gondolhattak igényes kőfaragásra, inkább csak kőműves és ácsmunkára, festésre és festő-asztalosok megbízására. Ezek a puritán eszközök a reformáció szellemének tökéletesen megfeleltek, így alakult ki a protestáns szellemet kifejező templomépítészet. Az épületek között jelentős helyet foglalt el az ácsmunka, a faszervezet, aminek néhány mesterségbeli tudást tanúsító darabja napjainkig fennmaradt. A katolikus egyháztól magát elhatároló református egyház elfordul a képektől, helyébe elvontabb szimbólumokat állít (csillag, Nap, Hold, virágornamentika = a paradicsom lugasa). A protestáns szellem a történelmi stíluskorokban a „virágos reneszánsz” templomokban és még inkább a klasszicista épületekben talál otthonra. Példaként az alföldi Foktő templomát mutatjuk be.



13–14. ábra A győri Szent Ignác templom alaprajza és homlokzata. Tervezte Baccio de Bianco, megépült 1641-ben.



15. ábra A főoltár a Szent Ignác megdicsőülése című festménnyel (Paul Troger 1744.)



16–17. ábra Húsvéti istentisztelet a Debreceni Nagytemplomban, Bölcskei Gusztáv református püspökkel a szószéken.



18. ábra A tákosi református templom sima, meszelt fallal, ácsolt harangtoronnyal és zsindelyes tetővel.

A foktői református templom

Foktón már 1620 óta volt egy fából, vályogból épített templom, ami a XIX. század elején leégett. A falu megsegítésére Hild József neves pesti építész ingyen ajánlotta fel terveit, így épült meg az új templom 1839-ben.

A kőtemplom nyugodt, egyenes vonalú homlokzatán két-két lizénán (a falsíkból enyhén kiemelkedő oszlopszerű tagolás) nyugvó timpanon (háromszög alakú oromzat) keretezi a bejáratot és a félköríves ablakot. Fölé emelkedik a négyzet alaprajzú, sima torony és a tagolt toronysisak. Az épület tömege, tagolása és díszítése a hitét még nehézségek és áldozatok árán is vállaló közösség, nyugalmát, méltóságát, erejét fejezi ki.

Az egyhajós templomteret fehérre meszelt falak határolják, ami felül kosáríves boltövek közötti csehsüveg boltozattal záródik. Nagy, osztott üvegű félköríves ablakok világítják meg a fehérre festett, finoman díszített szószéket, és a köréje rendezett egyszerű vonalú padsorokat. A belső tér világossága és áttekinthetősége, a díszítetlen falak egyszerűsége tökéletesen illik a református valláshoz törekvéséhez, hogy a gyülekezet lássa egymást és bízson egymásban, értse a prédikációt, és egy emberibb Istent szeressen.



19. ábra A tákosi református templom festett mennyezete.



20. ábra A foktői klasszicista templom homlokzata.



21. ábra A foktői templom klasszicista (empire, ejsd ampír) stílusú belseje.



22–23. ábra Az evangélikus templomtorony tetején a csillag a betlehemi pásztorokat vezető csillagra utal, a kakas pedig arra a kakasszóra emlékeztet, amely akkor szólalt meg, amikor Péter apostol harmadszor is megtagadta Jézust.

Feladatok

Melyik felekezet temploma?

Az alábbi képeken templomokat látsz. Mindegyik másik valláshoz tartozik. A keresztény templomokról (katolikus, protestáns) már tanultunk, azokat ki tudod választani a többi közül. Nézz utána szakkönyvekben, az interneten, hogy a másik három melyik valláshoz tartozhat.

A vallások szimbólumaival jelöld meg, hogy melyik valláshoz melyik épület tartozik:

keresztény: latin kereszt	†
görög kereszt	✠
protestáns csillag	✠
zsidó: Dávid csillag	✡
muzulmán: félhold	☾

Székrendezés

Van a teremben 15 szék. Ezek közül jelöld meg, emelj ki egyet úgy, hogy

1. Csak egymáshoz képest rendezted a székeket a térben,
2. más anyagot is felhasználsz (pl. színes papírt, másik bútor, fényt, a térhelyzetet a teremben)

Nézd meg, hogyan van elhelyezve a templomokban a szószék!

A szent hely

A képen (29. ábra) látható tájban hová építenél templomot? Jelöld meg. Miért oda? Rajzold le az elképzelt templom körvonalát.



24. ábra Debrecen



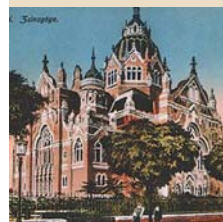
25. ábra Eger



26. ábra Zalaszentlőrinc



27. ábra Pécs



28. ábra Szeged

29. ábra Egy az 1970-es években épült szlovákiai gyárváros képe.

A jó nézet

Rajzold le a lakóhelyeden lévő, ahhoz közeli templomot kívülről, egy jellemző szögből. Mondd el, miért onnan rajzoltad.

Szó és jelentés

1. Mit jelentenek az alábbi szavak?

hajó, oltár, apszis, karzat.

2. Az építészet terek és tömegek formálásával éri el a kívánt hatást. Mondd el, mit fejez ki a *fal*, a *kapu*, a *torony*, az *út*.

Segítő állatok

Keressetek olyan mesét, vagy mondát, amiben valaki eltéved az erdőben, és aztán az állatok, vagy a tündérek segítenek megtalálni a helyes utat.

Emberi gesztusok

Az alábbi képeket (30–32. ábra) társítsd egy-egy kifejezéssel.

1. megáldás
2. áldáskérés
3. kegyelem kérés
4. kiátkozás
5. befogadás

Indokold meg a döntésedet!

Drámapedagógia

Az irodalom órán tanult bibliai történet egy jelenetét adjátok elő dramatikusan. Az előadáshoz tervezzétek meg és alakítsátok ki a történet terét, jelzésszerű építészeti elemekkel (pl. a fal egy vonal a földön, az ablak egy keret).

Gesztus és tér

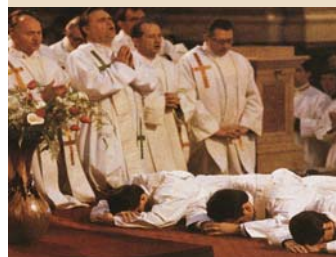
August Rodin (ogüszd roden) francia szobrász *A katedrális* című szobra az óvó-védő emberi kéz és az oltalmazó templom között von párhuzamot. Milyen emberi gesztust, mozdulatot képzelsz el a *szereetet*, vagy az *ima* kifejezésére? Rajzold le, mintázd meg. Keress olyan épületet, ami hasonlít az általad megformált emberi gesztushoz.



30. ábra II. János Pál



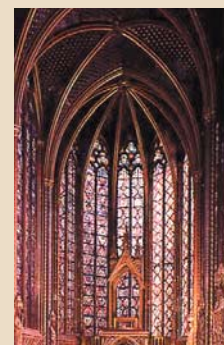
31. ábra Rembrandt: A tékozló fiú megtérése



32. ábra Földre borult felszentelendő papok



33. ábra A. Rodin: A katedrális (1908)



34. ábra A reims-i Notre Dame templom, ami megihlette

Szín és jelentés a keresztény dogmában

A keresztény vallásos képeken az egyes színeknek meghatározott jelentése van. Például az égszínkék Szűz Mária színe, mert ő az ég királynője. Próbáld kitalálni, hogy az alábbi fogalmakhoz melyik szín tartozhat, kösd össze a kifejezést a megfelelő színnel. Indokold meg a választásod.

ünnep	fehér
gyász	zöld
örök élet	fekete
bűnbocsánat	lila
öröm	arany

Kereskedelmi épületek

A kereskedelmi épületekben, az eladótérben találkozik a vevő és az eladó. A hagyományos üzletekben kettőjüket egy pult választja el. A vevő a „közönség forgalmi” részen keresztül, rövidebb-hosszabb úton jut el az eladóig. Az áru egy másik úton, kiszolgáló folyosókon jut el a raktárból az eladó mögötti polcra. A kereskedelmi épületeknél nagyon fontos, hogy a két út, a kiszolgáló és a vevő útja ne kereszteződjön. Ez az elv minden ilyen épületre jellemző, a piaci sáttortól a bevásárló központig.

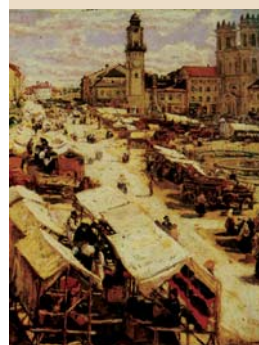
Az üzleteket csoportosíthatjuk a napi szükségleteket ellátó, főként élelmiszerüzletekre, és a heti, havi, éves igényeket kielégítő szaküzletekre, áruházakra, bevásárló központokra. De a szerint is osztályozhatjuk őket, hogy mit kínálnak, például élelmiszert, műszaki cikkeket, vagy ruházati cikkeket.

A piac

A forgalmas utak kereszteződésében, nagyobb településeken évezredekkel korábban kialakult piacok, részben megváltozott formában máig fennmaradtak, más részüket az elnevezések őrzik (Piactér, Lóvásártér). A piacon hagyományosan a parasztok, kofák árulták a terményeket: zöldséget, gyümölcsöt. A heti, havi vásáron már a gabonát, élő állatot, bort áruló szakosodott kereskedők, lókupecsek, tőzsérek is megjelentek. A piac a szabad ég alatt folyt, az áru a szekérben, a földre terített ponyván, kosarakban, ládáknak volt, a városokban többnyire árusító pultot is ácsoltak, a szél és a hideg ellen könnyen felállítható ponyvasátrat vertek fel.



1. ábra A kereskedelmi üzletek alaprajzi sémája. A – közönség B – áru és eladó C – raktár



2. ábra A hagyományos piac jellegzetes „épülete” a sátor, az összecusukható favázra gyorsan felerősíthető ponyva védte az árut és az árust az esőtől és az erős naptól. Perlmutter Izsák: Vásár Besztercebányán. 1906. Olaj, vászon, 83,3x65,5 cm. Magyar Nemzeti Galéria, Budapest.



3. ábra Ruhakereskedő egy kínai piacon, Magyarországon.

A vásárcsarnok kialakulása

Az ezerkilencszázados évek végén az európai nagyvárosokban a piacot magába foglaló vásárcsarnokok épültek. A magyar fővárosban is döntés született a városházán, hogy „a lármás, piszkos piacok, amelyekből 44 van Pesten és Budán” némelyikének helyén pompás, a már félmillió nagyvárosához méltó vásárcsarnok épüljön, méghozzá egyszerre öt. A legnagyobb a központi vásárcsarnok, a Duna parton a mai Szabadság híd pesti hídfőjénél áll, 17 337 m²-es terét újszerű, rácsos acélszerkezet hidalja át. A pestiek immár esőtől, hótól védve vásárolhatnak télen-nyáron.

A bolt, az üzlet

A kisiparosok, például a szabó, a fodrász, a ruhatisztító saját műhelyükben fogadják az ügyfeleiket. A fodrászüzlet egy helyiségből áll: éppen akkora, ahány vendég és borbély elfér benne. De például a pékség legalább két helyiségből áll, az egyik az eladótér, a másik a műhely, ahol gyúrják, dagasztják és sütik a kenyeret. Ezekben a hagyományos boltokban, a helyben készült termékeket adják el. Az üzlet többnyire egy ház földszintjén helyezkedik el. Gyakran az épületen nem is látszik, hogy üzlet van benne, csak a bejáratról, esetleg az oda vezető lépcsőről és persze a feliratról és a cégerről ismerjük fel, hogy nem lakóházat látunk.

A hagyományos üzlethelyiségben három fő tevékenység különül el: a vásárlás, az eladás és a raktározás. Az eladótérben a vevő és az eladó között többnyire pult van, amire az áru kitéhető. Az áruminták a polcokon az eladó mögött láthatók. A pult egyik oldalán mozog az eladó, a másik oldalon a vevők, így nem ütköznek össze.

A hagyományos bolt külső megjelenésében nem nagyon változott a szerint, hogy csizmadia, vagy szűcsmester dolgozik a házban. A mesterséget a felirat és a cégér tudatta az emberekkel. A cégér az utca irányára keresztben állva már messziről mutatta a járókelőnek, hogy merre van a bolt. A városi házakban az üzleteknek, ha lehetett nagyobb ablakot hagytak, hogy világosabb legyen, és belássanak a vásárlók.



4. ábra A Központi vásárcsarnok főhomlokzata a Várház körül felől. Budapest, 1896. Pecz Samu.



5. ábra A Központi vásárcsarnok belseje.



6. ábra Egy tipikus régi szombathelyi borbélyüzlet, ahol a deszkaajtón még ott van a cégér, a réztányér, amiben hajdan a habot verték a borotváláshoz.



7. ábra Szécsényújfaluban az eladó- és vásárlóteret elválasztó pult sem akadályozza meg a boltost, hogy berakja a szódát a „hátyi”-ba.

Az áruház

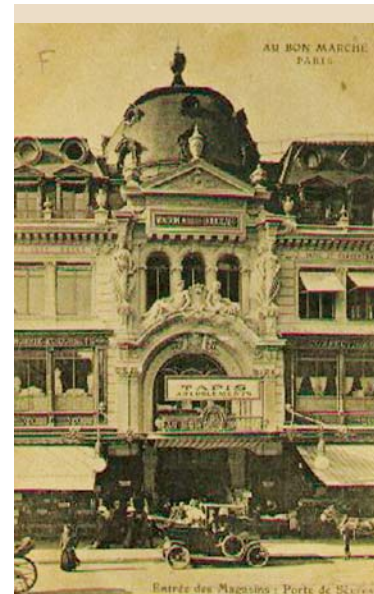
Az áruház több helyiségből álló, gyakran több emeletes városi épület, amiben többféle osztályon (pl. textil, ruha, háztartási gép) széles választék található. Az áruból néhány darab, de legalább egy ki van téve, a többi a raktárakban áll. A hagyományos áruházakban az eladók a boltokhoz hasonlóan a pult mögött dolgoznak, és mindenkit személyesen szolgálnak ki. Az önkiszolgáló áruházban a polcokhoz, a kis tételbe (pl. kilós zacskókba) csomagolt áruhoz közvetlenül hozzáférnek a vevők, az eladók csak segítenek a vásárlásban. Az áruházban a nagy közönségforgalomra való tekintettel minél szélesebb utat kell hagyni, a haszon miatt, pedig minél több árut kell kirakni.

Az önkiszolgáló áruházban az áru úgy van csomagolva, és a polcokra helyezve, hogy közvetlenül a vásárló vehesse le és vihesse el, így sokkal kevesebb eladó kell, olcsóbb lehet az áru. A polcokat főként akkor töltik föl a raktárból, amikor az üzlet zárva van, ezért a vásárlás zavartalanul folyhat. Az eladótértől a raktár fallal van elválasztva.

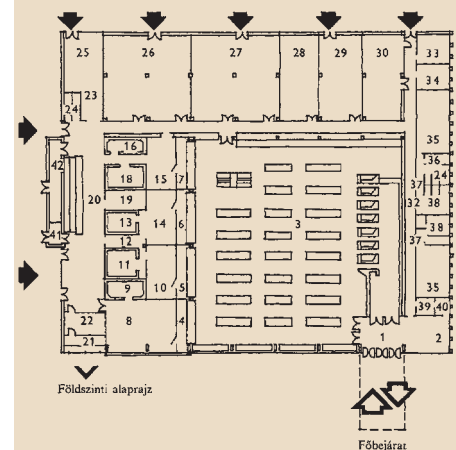
Az áruházban már nem csak egyféle árucikket lehet kapni, hanem több osztály van, például textil, élelmiszer, szerszám. A raktárakkal együtt nagy területet elfoglaló áruház a városokban gyakran emeletes épület. A jó világítás érdekében nagy üveglablakkal épült. Csak az utóbbi egy-két évtizedben terjedt el a mesterséges világítású, ablaktalan, dobozszerű áruházépület. Az áruház stílusát, árfekvését a homlokzatra helyezett feliraton kívül főként a kirakat mutatja. A kirakatba az árukészletnek csak egy töredéke kerülhet ki, ezért a legjellemzőbb darabokat, termék-együtteseket válogatják össze.

Bódé, árusító kioszk

Az utcákat, tereket színesítő, a kínálatot gazdagító lehet az árucikkét, szolgáltatását önálló kis épületből kínáló kereskedés. Tipikus épület az újságos stand, ami szinte karnyújtásnyira elébe megy a vásárlónak. A pavilonok könnyed szerkezete, kis mérete üdítően hat a kőjárdás emeletes téglaházak között.



8. ábra A Bon Marché (bomarsé) áruház Párizs, és talán a világ első nagyáruháza 1876-ban épült Gustave Eiffel tervei szerint. A karcsú acél szerkezet nagy üvegfelületeket tett lehetővé a földszinti kirakatoknál és az emeleti eladótér ablakainál.



9. ábra Egy önkiszolgáló üzlettér alaprajza. A vevők, az eladók, és az áru ugyanabban a térben van.



10. ábra Az üzlet „gondolái” között sétálva figyel, mérlegel és dönt a vásárló.

Napjaink bevásárlóközpontjai

A nagyvárosok belvárosa az utóbbi évtizedekben annyira zsúfolttá vált, olyan lassú lett a közlekedés és nehéz a bejutás, hogy a kereskedők új helyszín után néztek. A város szélén, a jó közlekedésű országutak mellett nyitották meg üzleteiket, de hogy érdemes legyen ide utazni a vásárlóknak, összefogtak, és hatalmas bevásárlóközpontokat hoztak létre. A bevásárlóközpont előnyös a városi lakosságnak, mert autóval könnyen elérhető és a városi üzletkénel sokkal olcsóbban be lehet vásárolni, akár egy hétre is. Az élelmiszer áruházak mellett kialakultak a ruházati, bútor, lakberendezési és barkács áruházak, és kertészeti lerakatok, tehát hatalmas kínálat áll rendelkezésre. Egy-egy hét végén valóságos zarándoklat indul meg a városból, autókavánok tartanak a bevásárló áruházak felé. A külterületi bevásárlóközpontok sikere egyúttal a belvárosi üzleti negyed elszegényedésével is jár. Így aztán a város központja, ahol hajdan minden koncentrált, a templom, a piac, a közigazgatás, az üzlet, elveszíti korábbi vezető szerepét és a városban több pólus alakul ki: bent a kulturális, kint a kereskedelmi központ.

A bevásárló központok formailag egy lapos dobozhoz hasonlítanak. A földszintes épületet körben sima fal határolja, amit csak a bejárat szakít meg. Az épületre az országról is jól látható betűvel ki van írva a neve. Ez az egyszerű építészeti megoldás is tökéletesen elegendő, mivel az emberek csak az olcsó áruért jönnek, amit egy tiszta, rendes, fűtött helyen meg is kapnak. Az épületnek – ami a mező közepén áll – nem kell különösebben igazodni a környező házak jellegéhez, a város szelleméhez igazodni, elegendő valami rendes burkolat, mint autónak a karosszéria.

A plazák

A fogyasztói társadalom jellegzetes épülete a pláza, ami hasonlóan új, mint a városszéli bevásárlóközpont, de a pláza a városban maradók számára kínál többet, mást, mint a régi városközpontok. A sétáló utcával szemben a plázában fűtve vannak az „utcák, terek”, üzlet-üzlet hátán, nem csak vásárolni lehet, hanem szórakozni a moziban, játékteremben, van fitnessz-szalón, szolárium, étterem, kávéház, söröző, cukrászda. Mindez egy épületben. És itt kezdődik ennek a kereskedelmi formának az építészeti taglalása.



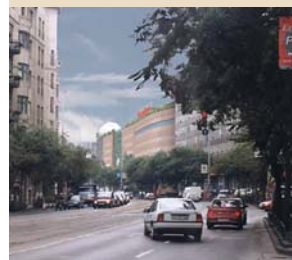
11. ábra A budaörsi bevásárló központ kocsikkal, nyáron, délben.



12. ábra A Mammut Bevásárlóközpont homlokzata a Széna tér felől. A központ két lépésben épült meg (1998–2001) Budapesten, a Margit körút és a Lövőház utca sarkán. Tervező: Mérték Építész Stúdió Kft.

A pláza épülete a város forgalmas helyén, a zárt sorú házak közé illeszkedik, így általában több emeletes, tömege megegyezik a szomszéd házakéval, a homlokzat tagolása pedig figyelembe kell vegye a szomszédos ablakosztásokat. Az épület homlokzatát – hála a technika fejlettségének – semmilyen szerkezeti kötöttség nem korlátozza. Az épületben lévő üzletek mesterséges megvilágításúak, így akár ablakot sem kell az utcára nyitni. A homlokzat így csak a pláza rangját kifejező nemes anyagokból, és a nagyobb bérlők reklámfeliratából álló plakátszerű kompozíció. A ház belső kiképzése minden ízében a vásárlókat, látogatókat szolgálja. A többszintes épület gazdagon tagolt, fedett üzletutcákból és udvarokból, terekből, hidakból álló szövevény. A padló nemes márvány, vagy gránit, a mennyezet beépített világítású, festett elemekből áll. Az utcák „oldalfalán” pedig üzlet – üzlet mellett áll: a levegősen elhelyezett „kirakat” mögött láthatjuk az üzlet teljes kínálatát. Az egyes üzleteket cserélhető vendégfalakkal választják el egymástól.

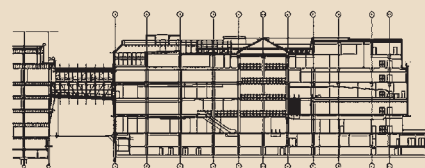
A pompás, tiszta, fűtött közlekedők, a gazdag áru kínálat és szórakozási lehetőség igazán vonzó környezetet a városi emberek számára, akik élnek is vele. A csak vásárlók mellett hamar ki is alakult a plázák korzózó törzsközönsége, akiknek a stílusát aztán a reklámok is felkapták és ezzel is csalogatnak bennünket a plázákba.



13. ábra Az épület Margit körút felőli homlokzata belesimul az utca képbe.



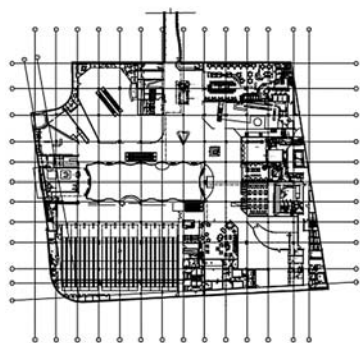
14. ábra Az épület a Széna tér felőli homlokzata. A Mammút forgalmas közlekedési csomópontban áll, jól megközelíthető, három emeletes pincegarázsban lehet parkolni. Bőséges kínálatával jól szolgálja a városrészt. Elhelyezése a városi telekosztásnak megfelel, tömege a beépítési magasságot kicsit túllépi. Az épület szépen keretezi a Lövőház utca képét, városépítészeti jó megoldás.



15. ábra A Mammút2 metszete a hídon át. Az épület metszetéről lehet leolvasni, hogy melyik szinten mi található:

- 5 szint bevásárló és szórakoztató központ
- 3 szint mélygarázs

Az épületet nagyfeszításváságú vasbeton szerkezet tartja, a homlokzat betonfal és függönyfal, a ház teteje lapos. A belső tér kondicionált, a fedett udvarról kap fényt a körfolyosó, és az üzletek mesterséges világításúak.



16. ábra A Mammut2 négyzet alaprajzú épületének közepén körfolyosós udvar van, onnan nyílnak a fal mentén elhelyezkedő üzletek. Az épületnek két bejárata van, a Margit körútról és a Lövház utcáról. A földémekek súlyát oszlopok tartják.



18. ábra A belső udvar szintén gazdag, a padló többféle nemes kő, a korlát edzett üveg. Az üzletek válaszfala a cégek arculatához illeszkedik. A ragyogó világítás az állmennyezetbe épített fényforrásokból árad.



17. ábra Az épület homlokzata elegáns rózsaszín gránit és kékes üveg függönyfal. Erre vannak szerelve a világító reklámfeliratok és plakátok.



19. ábra A közlekedőt és az üzleteket tele üvegfal választja el, amin széles bejárat nyílik: a látogatók majdnem az árucikk között sétálnak. A kirakatnézés mellett számos szolgáltató várja őket: étterem, presszó, mozi, bowling, szolárium, fodrász...

20. ábra Tömegeket vonzott a Mammut születésnapjára. Amíg az építészeti kritika nem nagyon tud mit kezdeni ezzel az új városi jelenséggel, addig a lakosok egyből megszerették a plázákat, ahol luxus körülmények között, fűtött és hűtött fedett csarnokokban sétálhatnak, szórakozhatnak, és vásárolhatnak az egymás mellett sorakozó üzletekben. A plázák népszerűségét fokozza még, hogy a rossz idő és a piszok kirekesztése mellett a vagyonőrök a hajléktalanokat sem engedik be és a bűnözőket is távol tartják.

Feladatok

Megfigyelés

Üzletberendezés

Figyeld meg, hogyan változott az üzlet építészeti kerete és berendezése az elmúlt évszázadban.

1. **Hagyományos bolt** – tartós berendezés.
2. **Márkaüzlet** – a vállalati arculattal együtt változó berendezés.
3. **Virtuális áruház** – virtuális berendezés, anyagtalan.
Mondj példát a felsorolt üzletfajtákra!

Elemzés

Nálunk...

Sorold fel, a lakóhelyeden található kereskedelmi épületeket. Csoportosítsd azokat az üzlet profilja szerint, illetve az épület jellege szerint (bolt, áruház, bevásárló központ).

Kérdések, jellemzés

Sorold el, miről ismerhető fel

1. egy áruház épülete?
2. egy bevásárló központ épülete?
3. egy szaküzlet?

(Szempont lehet az épület nagysága, emeletek száma, homlokzat anyaga, ajtó-ablak és kirakat, feliratok)

Vita

Bevásárló kosár

Ha közelebbről megnézed ezt a bevásárló kosarat a fűben (25. ábra), kiderül, hogy ez egy áruház a fák között – Amerikában. Neked tetszik, vagy nem? Mit gondolsz, milyen kelene legyen egy eredeti, látványos áruházépület? Beszéljétek meg!



21. ábra Ha közelebbről megnézed ezt a fotót, kiderül, hogy nem egy bevásárló-kosár a fűben, hanem egy áruház a fák között – Amerikában. hiszen ami a képen van az nem egy kosár, hanem egy ház.

Kicsi és nagy

Beszélgétek meg, melyek az előnyei és a hátrányai a hagyományos kiskereskedéseknek és a nagy bevásárlóközpontoknak. A kulcsszavakat írjátok be a táblázat rovataiba.

Szempont	Kiskereskedés	Nagyáruház

Drámajáték

Az arcára van írva

A képeken négy arckifejezést látsz, ami egy áruházban vásárló emberé is lehet. Rakd sorba!

1. felfigyelő, érdeklődő
2. fontolgató, mérlegelő
3. döntés született!

Boltos játék

A vevő és az eladó alkuszik a piacon gyümölcsre, diszkménre, sportcipőre, stb. Játsszátok el az alkut! Egyiketek az eladó, a másik a vevő, esetleg többen figyelik a boltban az alkut, beleszólnak. Figyeljétek meg, mekkora térre van szükség a jelenethez.

Tervezés

Kilincs

Tervezzetek kilincset egy szaküzlet számára. A bolt profilja, amiből választotok, lehet: hifi, zenemű, sportruha, élelmiszer, illatkereskedés, bicikli, könyv, írószer, bútor, stb. Mint tudjuk, az első benyomás fontos a vásárlásban is. Tervezzetek olyan kilincset, aminek a látványa jellemző az üzlet profiljára, és a fogása is jó.

Ha van rá lehetőség, készítsétek el a kilincset eredeti nagyságban a megfelelő anyagból, például fából, gipszből, agyagból.

22. ábra Arckifejezések



A. kép (szemüveges)



B. kép (szakállas)



C. kép (nő)



D. kép (nyakkendő)

Az ipari épületek kialakulása és fajtái

A paraszti társadalomban a háziipari munka, mint például a szövés a lakóházban folyt, építészetiileg tehát nem kívánt külön épületet. A céhekben és a céheken kívül folytatott mesterségek, mint a bognár, kovács, fazekas mesterség már külön épületrészt, vagy önálló épületet kívánt. A kézműipari műhelyek, idegen szóval manufaktúrák közül a nagyobbak saját épületben működtek. Ez az épület gyakran csak egy tető volt, egy csűr, ami az esőtől, naptól védett. Akkoriban gyakran használt anyag a fa, a deszkapalánk, de ritkábban kőből is épült műhelyház.

A *műhelyházak*, manufaktúrák építészeti kialakítása többnyire igen célszerű volt, csak a legszükségesebb szerkezeteket hozták létre, ácsolták össze. A városban elhelyezkedő épületeket azonban a kor szokásának megfelelő homlokzatkiképzéssel látták el. Az óbudai *Selyemgombolyító* például ovális alaprajzú, ami kitűnően érzékelteti a benne folyó munkát, ugyanakkor a homlokzata, az ablakok és a vakolatdíszek formája nem igazán különbözik egy korabeli lakóházétól.

A modern nagyipar a 19. században jött létre. Ekkor alakult ki a jellegzetes *gyárépület*, aminek a képéhez hozzá tartozik gyárkémény. A kémény a kazánhoz kellett, hiszen ekkor már gőzgépek hajtották a megmunkáló gépeket. A gyárépület másik jellegzetessége a nagy ablak, illetve a fűrészfog profilú „sédtető” volt, ahol a függőleges felület üvegezett volt, hogy a csarnok közepén is világos legyen. Az épületek belseje is átalakult. A termelés növekedésével, a kereskedelem fejlődésével a kisebb műhelyekből nagyobb csarnokok jöttek létre. A csarnokokban már gátolta volna a munka áttekintését a fal, ezért a tetőszerkezet súlyát oszlopok hordták. A gyorsan változó igényekhez már nehézkes lett volna kőoszlopot, téglaboltozatot használni az egybefüggő térképzéshez inkább fa, vagy vas oszlopos-gerendás szerkezeteket építettek.

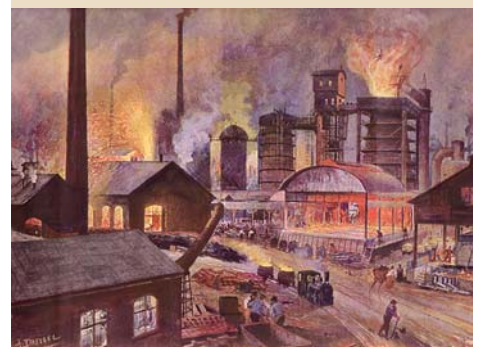
A 19. században az acél, a 20. században a vasbeton megjelenése lehetővé tette a nagy fesztávolságok gazdaságos áthidalását, a szerkezettől viszonylag szabad téralakítást. A modernizmus esztétikai vezérelve ugyanakkor nem a teljesen



1. ábra Az apátfalvi kőedénygyár látképe 1854-ből



2. ábra Az óbudai Selyemgombolyító ovális alaprajzú épülete, 1786.



3. ábra „Egy vaskohó átnézeti képe,” ahogyan azt A technika vívmányai című, 1905-ben megjelent könyvben ábrázolták. Jól látszik a jellegzetes gyárkémény, a széles műhelyépület, a nagy gyárablak és az ipari vágány a kis vonattal.

szabad formálás, hanem a szerkezetből következő formaképzés volt, amit szerkezetformának nevezünk. Ilyen formálási elvek szerint kialakított épület például az Eiffel torony, aminek az alakját a stabilitás határozza meg: pont olyan vonalú a torony lába, amilyen a megtámasztásához szükséges.

A magyar építészet elismert területének az ipari épülettervezésnek talán legszebb példája a *Borsodi Vegyi Kombinát* részére épített sóraktár. A térhatárolást a helyszínen előre gyártott parabola alakú íves gerendákkal oldották meg. A legtakarékosabb anyagfelhasználás a parabola alak mellett érhető el. A csarnok szépségét a karcsú, még a rácozóással is könnyített finom vonalú gerendázat adja. Ez a puritán szemlélet tökéletesen megfelelt a kor szépségeszményének, aminek a jelmondata „a kevesebb több” volt.

Az angol *Financial Times* című gazdasági napilap nyomdaépületének üvegfalán keresztül a teljes gyártási folyamat láthatjuk. A technika szépségén túl az átláthatóság azt is szimbolizálja, hogy a lap őszinte, nincs rejtegetni valója, tehát teljesen megbízható hírforrás.

A rendszerváltás után Magyarországon a korábbi gyáripar drámai összeomlásának és a nemzetközi vállalatok új beruházásainak egyszerre lehettünk tanúi. Az új üzemek esetenként az elhagyott műhelyekben kezdték meg a munkát, azonban gyakran új gyáracsarnokot hoztak létre, ahol annak minden mérete a termeléshez igazodik. Az épületeket előre gyártott acél, vagy vasbeton oszlopokból és gerendákból viszonylag gyorsan állítják, szerelik össze. Az egyes funkciók (gyártás, raktár, iroda) általában külön épülettömbben foglalnak helyet, elrendezésüket alapvetően a termelés racionalitása határozza meg. A települések határában, erdőszélen, mezőn álló épület homlokzatával kapcsolatban különösebb formai elvárás nincsen, az egyszerű burkolatot többnyire csak a vállalat neve, felirata díszíti.

A 21. században a települések lakóinak munkát adó beruházókat előkészített gyárhellyel, úgynevezett *ipari parkokkal* csábítják. Az ipari parkok a település közelében, de már zöldövezetben helyezkednek el. Az országútról jól megközelíthetők, mind teherautóval, mind személyautóval, biciklivel, a vasúti forgalomhoz iparvágány köti. Az ipari park területére be van vezetve a víz, a villany, a gáz, a szennyvízcsatorna. A gyárak közös éttermet, orvosi rendelőt, irodát, illetve transformátort és fűtést is kialakíthatnak. Az ipari parkban építkezéssel költséget takaríthat meg az előkészített közművek miatt, emellett gyorsabban építheti fel az épületet és hamarabb indíthatja meg a termelést.



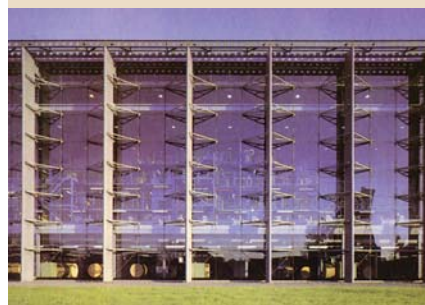
4. ábra A Krupp Művek acélszerkezetű, levegős páncélműhelyében 100 km. hatósugarú ágyút gyártottak 1910 körül.



5. ábra A párizsi Eiffel torony az 1889. évi Világkiállításra épült. Sokáig a legmagasabb épület volt a világon (300 m.) A tervező és építővállalat vezetője Gustave Eiffel volt.



6. ábra Borsodi Vegyi Kombinát, Kazincbarcika, Iparterv, Gnädig Miklós, 1953.



7. ábra A Financial Times nyomdája London, 1988. Tervező: Nicolas Grimshaw.

Az ipari épületek helye az országban, a városban, és a telken belül

Az ipari épületek országon belüli telepítésének három alapvető szempontja van:

1. Oda kerüljön, ahol adottak a működtetéséhez a legjobb *gazdasági feltételek* (anyag, energia, közlekedés, munkaerő, kereskedelem, stb.).
2. Oda kerüljön, ahol a leginkább szükség van *munkára*, ahol a legnagyobb a munkanélküliség.
3. A természeti és épített *környezetben* a legkisebb kárt tegye.

Az ipari területek a 19. században maguktól, fejlődés útján jöttek létre, mint Budapesten az újpesti, vagy a csepeli gyárnegyed. Az ipari tevékenység akkoriban többnyire zajjal, füsttel, bűzzel, porral járt, néha még robbanásveszélyes is volt, ezért később a lakóépületektől igyekeztek mindinkább elszigetelni, illetve a telepítést szabályozni. A 20. században már egyre inkább az országos és a helyi területfejlesztési tervek alapján épültek meg az üzemek. A munkahely gyors megközelíthetősége miatt azonban ma már ismét sok korszerű üzem a városon belül, a lakóépületek között talál helyet, például az elhagyott gyáracsarnokokban.

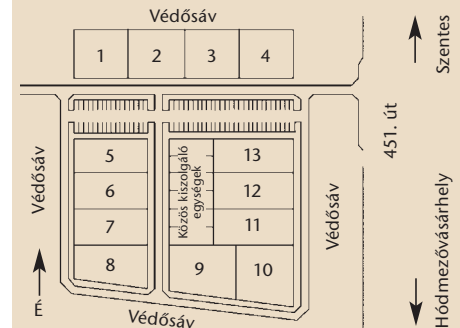
Az adott telken belül az ipari üzem beépítését, létrehozását előírások határozzák meg, amelyek közül néhányat felsorolunk:

- Rövid és gazdaságos legyen az anyag és készáru forgalom.
- Az épületcsoportok a gyártási folyamat szerint helyezkedjenek el.
- A közlekedő utak rövidek, takarékosak és kereszteződésmentesek legyenek.
- Az épületek között legyen meg a „tűztávolság”.

Az épületek (üzem, iroda, öltöző – étterem) a telken gazdaságosan legyenek elhelyezve, gondolni kell a zöldterületre és az autóparkolóra is.



8. ábra Opel Hungary gyár homlokzata, Szentgotthárd, 1992–96.



9. ábra Ipari park helyszínrajza, Hódmezővásárhely.



10. ábra A Weiss Manfréd Művek légifelvétele. 1939. Csepel.



11. ábra A Suzuki Magyarország madártávlati képe Esztergom határában.



12. ábra A Suzuki automatizált autógyártósora Esztergomban.

Esettanulmány – a vasút

A vasútállomások tulajdonképpen középületek, mégis itt, az ipari épületek között szerepeltetjük, mert a vasútállomás az egyik olyan „üzem”, amit szabadon meglátogathatunk, és így rajta keresztül megismerhetjük az ipari jellegű építészeti tulajdonságait.

A hazai *vasúthálózat* a szabadságharc után kezdett kiépülni és 1900-ra már szinte minden vonal megépült. A teherforgalom mellett jelentős a *személyforgalom* is. Az utasok az állomás épületen (felvételi épületen) keresztül jutnak a hosszúkás peronra, ahol egyenletesen eloszolva várják a vonatot. Amikor a vonat megáll a peron mellett a sínen, az utasok rendben először leszállnak, majd felszállnak. Ha mindenki felszállt, akkor jelez az állomásfőnök a piros tárcsájával a mozdonyvezetőnek és elindul a vonat.

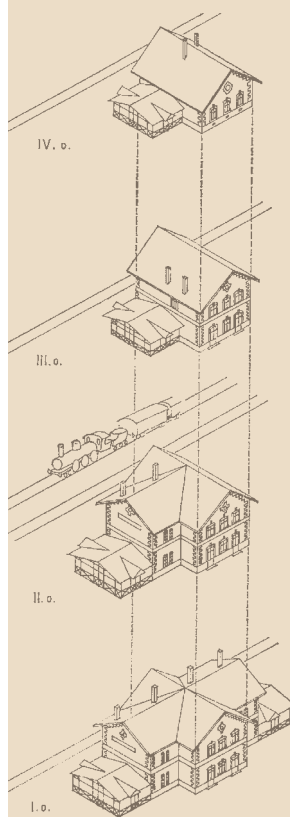
Az állomásépület és a vasúti sín pár *elhelyezkedésének* több változata alakult ki, aszerint, hogy végállomásról, vagy középállomásról (ahol átmegy a vonat) van szó, illetve, hogy a pályának csak egy, vagy mindkét oldalán van állomás épület. A vágányokat a nagyobb forgalmú pályaudvaroknál lefedik, vagy csak perononként, vagy több peront egy közös csarnokkal hoznak egy tető alá.

Az *állomásépületeket* a vasút igazgatóságok által kidolgozott títustervek szerint építették meg már a 19. században. A IV. osztályú állomáson van a legkisebb, míg az I. osztályún a legnagyobb forgalom és ennek megfelelően a legnagyobb épület. Ezek az épületek a szabványosításnak és az arcuat-tervezésnek igen korai és kiváló példái. Az épületek alaprajzi elrendezése tökéletesen megfelel a forgalomnak, a bejárat, a pénztárhelyiség, a váróterem, a kijárat a peronra jó sorrendben nyílik egymásból. Az épületet kívül tartós, fagyálló téglával burkolták, a széles ereszek is jól védik az épületet. Az előrelátó takarékossgal megépített vasúti állomásépületek évtizedek alatt a rend és a megbízhatóság szimbólumává váltak.

Még akkor is igazul az ember, hogy rossz vonatra száll, ha csak egy vágányos az állomás, hát még ha több vágányon, esetleg egy időben jönnek-mennek a vonatok. Ezért nagyon fontos, hogy egyszerű vonalú legyen az utasforgalom vezetése, és hogy minden kérdéses helyen ki legyen írva egy *táblára*, amit éppen látni akarunk, tehát az állomás neve, a vágány száma, illetve a vonatok neve és indulási ideje.



13. ábra MÁV II. osztályú állomás (felvételi) épület títusterve, a jellegzetes nyerstégla homlokzattal, széles „svájci” eressel, kerek kis ablakkal az oromzaton.



14. ábra Az I. II. III. és IV. osztályú épületek összehasonlító ábrája.

Jól látszik, hogy a IV. osztályú, legkisebb épületeit hogyan bővül újabb épületrészekkel, a forgalom növekedésének megfelelően. MÁV helyiérdekű vasútvonalak állomásépületeinek áttekintő képe, 1880.

A Nyugati pályaudvar

A városi állomásépületeket mindig egyedi tervek alapján építették, de ezek közül is kiemelkedik a Nyugati Pályaudvar impozáns épülete. Azért is híres, mert Gustave Eiffel építette 1877-ben, és ma is sokan azt hiszik, hogy ő is tervezte, pedig az igazi tervező Auguste W. de Serres (ogüsztt de szerr) nevű francia származású mérnök volt, aki az Államvasút Társaság főépítészeként egy kész tervrajz kivitelezésével bízta meg az Eiffel céget. Híres volt a maga korában a pályaudvar, mert egyedülálló volt Európában a 42 méter fesztávolságú, közbülső alátámasztás nélküli csarnok. Napjainkban inkább azért tartjuk nagyra az épületet, mert ez volt az első, igazi nagyvárosi pályaudvarunk.

A Nyugati pályaudvar tömbje három részből áll, a középső csarnok a hat vágányt fedi le, a két oldalán helyezkednek el a várótermek, pénztárak, állomásfőnökség, raktárak. Kicsit távolabb a posta és étterem pavilonja. Az állomásépület kialakításának megértéséhez meg kell ismernünk egy kicsit a korabeli életet, azt, hogy miként utaztak eleink. Akkoriban sokkal nagyobb vállalkozás volt útra kelni, mint ma repülőre szállni, az emberek már jóval előbb megérkeztek, csomagokkal, ruhával, étellel felpakolva, és a várótermekben foglaltak helyet, mindaddig, amíg a vasutas fel nem szólította őket, hogy beszállhatnak a vagonokba. A kor felfogásának megfelelően az uralkodó váróterme mellett külön volt I. II. III. és IV. osztályú váró, hogy az egyes társadalmi osztályok tagjai fesztelenül tölthessék az időt az indulásig.

Egy királyságban természetes, hogy az uralkodói váró volt a legfontosabb része az állomásnak, amihez palota jellegű épület illik, amit a francia tervező a francia királyi palota, a Louvre (lúvr) tetőinek ihletésével oldott meg: innen vannak a toronyok és a mozgalmas tetőformák. A hat sín párt lefedő acél-szerkezetű üvegcsarnok azonban éppen hogy nem a múlt példái alapján készült, hanem hangsúlyosan újszerű. A majdnem dísztelen csarnok egyszerű „ház alakú” üveghasáb, a modern stílus korai előfutára. Nagy jelentőségű, hogy a tervező mert szakítani a hagyományos formákkal és szinte csak a szél és eső elleni védelemre szolgáló puritán „ipari- közlekedési” csarnokot alkotott. Az épület Nagykorútra néző homlokzata a tetőidomokkal és ablakokkal tagolt két téglapépület és a közöttük emelkedő finom ablakosztású hatalmas áttetsző üvegcsarnok kontrasztjára épül.



15. ábra A Nyugati pályaudvar légi felvételen jól látszik, hogy a vágányok fölé épített csarnokot két oldalról fogják közre az állomásépületek.



16. ábra A Nyugati pályaudvar homlokzata a Nagykorút felől. A vágányokat lefedő egyhajós acél-üveg csarnok áttetsző tömbjét kiemeli a két oldalról keretező állomás téglapépülete. Tervező: Auguste de Serres. Kivitelező: G. Eiffel et Cie. 1877.



17. ábra A pályaudvar, a peron nagyon forgalmas és veszélyes hely. A közlekedőket áttekinthetően kell kialakítani, emellett az állomás nevét, és a peron számát gyakran és jól olvashatóan kell kiírni.

Feladatok

Megfigyelés

Figyeld meg, hogy milyenek az utas-tájékoztató táblák a legközelebbi vasútállomáson. Hol vannak elhelyezve a táblák? Mekkora a tábla? Milyen színű a betű, és a háttér? Milyen betűvel van kiírva?

Ábrázolás, elemzés

Buszmegálló

Keress egy olyan buszmegállót, amelyiknek van épülete, esőbeállója. Rajzold le és írd be a rajzba a felhasznált anyagokat. Becsüld meg, mikor készülhetett, találd ki, ki csinálhatta. Mi jó benne és mi hiányzik belőle?

Közlekedés és anyaghasználat

Az egyes korokat kifejezik az anyagok. Például a Kőkorszakban kőből készítették az emberek a szerszámaikat.

Milyen anyagot társítanál az alábbi közlekedési eszközökhöz?



18. ábra *Rohanás, baleset? Nem, a Mú mozgásszínház Vonatállomás című előadásának egy pillanata a Nyugatiban.*



19. ábra *A 20. század közepén gyakrabban kísérték ki az elutazókat, hiszen visszavertükig nem sokat hallottak egymásról.*

Közlekedési eszköz

Jellemző anyag

Ló

Lovas kocsi

Vonat

Autó

Repülő

Vita

Egyedi vagy típusterv?

A vasúti kocsik egy szerelvényen belül többnyire egyformák. A régi vasútállomások is típustervek szerint készültek. Az újabbak azonban egyedi tervek szerint készültek el. Szerinted melyik megoldás az olcsóbb? Neked melyik tetszik jobban, ha minden állomás más, vagy ha egy tervcsalád tagjai?

Építészek

Hauszmann Alajos munkássága

Budapest, a dinamikus világváros pompája

Hauszmann Alajos (1847–1926)

Bár német ajkú családban született, magyarnak vallotta magát. Az iskola mellett, délutánonként és a vakációban kőműves inasnak is állt, segédlevelet szerzett, majd 1864-ben beiratkozott a budai Műegyetemre, utána két évet hallgatott a berlini Bauakadémián. 1868-ban meghívják asszisztensnek a Műegyetemre, ahol azután 44 évig tanított és emellett végzett tervezői-építészeti munkát. Korának legsikeresebb magyar építész volt, élete során összesen 80 házat tervezett és építtet meg, közöttük a budai Királyi Palotát. Sok épülete készült a 19. század végén hihetetlen iramban fejlődő fővárosban, de jelentős munkái állnak vidéken is. A kiegyezés utáni lázas fejlődés egyben a reprezentatív építkezések kora is, sorban épülnek a nemesi kastélyok, polgári lakóházak, iskolák, kórházak, gyárak, szállodák és a vasút, a kor ízlésének megfelelő historikus (a történelmi korokat idéző) stílusban.

Munkássága

A historikus építészet az antik és a nagy európai stíluskorok építészeti elemeit használta fel a homlokzat kiképzésnél úgy, hogy az egyes elemeket az építendő ház adottságainak megfelelően kombinálta az építész. A historikus stílus egy szélsőséges példája a gróf Batthyány Géza számára tervezett palota, a homlokzata ugyanis a reneszánsz stílusú, firenzei Palazzo Strozzié (1489 Benedetto da Maiano) a másolata. A 19. század végén divatba jött a fővárosban lakni, és az itt építkező magyar arisztokrácia előnyösnek találta például az itáliai palotaépítészet nagy korszakának megidézését.

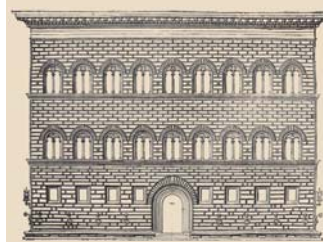
Mi sem volt természetesebb, mint királyi palotát építeni a kilencszáz éves királyságban. A királyi palota az ország biztonosságát jelképezte és az, hogy Budán épült, a függetlenség szimbóluma volt. A Várhegy déli részén emelt két-három emelet magas, hatalmas épület pompás látványt nyújtott a



1. ábra Az ifjú Hauszmann Alajosról a berlini tanulmányai idejében készült fénykép.



2. ábra Az egykori Batthyány palota, ma Központi házasságkötő épülete a budapesti Erzsébet körúton az Oktogonnál, a sarokház mellett.



3. ábra Egy olasz reneszánsz palota, a Palazzo Strozzi Firenzében, Benedetto da Maiano, 1489.



4. ábra A Budai várpalota a Duna felől. 1891–1905

Duna felől megnyíló panorámában. Az épületegyüttes szimmetrikus elrendezésű, a második és a negyedik előre ugró tömbje méltóságteljesen mozgatja meg a homlokzatot. Az épület visszahúzott, középső részét, ahol a trónterem is van, kupola hangsúlyozza. A kaput portikusz (görög templomra emlékeztető, előreugró oszlopsor) és az íves lépcső emeli ki. A falfelületet barokk stílusú oszlopsorok, homlokzatképzések, ablakkeretek tagolják, az épülettömeg felső kontúrját manzárdtetők koronázzák meg.

Kortörténeti érdekesség, hogy az átépítés előtt – mint Hauszmann a naplójában írja – „hygienikus berendezésekről sem történt gondoskodás”, annál inkább az új épület kialakítása során. Impozáns volt a főépület lépcsőháza, a palota szárnyaiban az egymásba nyíló termek ajtóin pedig végig lehetett látni. Bár a Főudvarmesteri hivatal igen takarékos volt, az építészeknek sikerült a császárnál elérnie, hogy a hazai műipar kiváló gyárai készíthessenek új és méltó berendezést az egyes termekbe.

Az ország egyik legszebb tere, a palota kapu előtti fogadóter végül kisszerű szempontok áldozatává vált az 1960-as évek átépítése során, amikor is a Nemzeti Galéria befogadásához tervezték át. A munka vezetője a „Habsburg lépcső” elbontását és a kapu alagsorba helyezését javasolta, mondván, hogy az épületbe így is be lehet menni. „Bemenni, talán be lehet, de *megérkezni*, csak a lépcsőn keresztül lehet” – válaszolta neki Pátzay Pál, a kiváló ízlésű szobrász.

A Kúriai Bíróság az Országházzal szemközt a Kossuth téren épült meg 1896-ban. Az elhelyezés szimbolikus, az ország hatalmi középpontját jelöli. A kétemeletes épület hosszú, nyugodt homlokzatát csak két négyzetes torony töri meg, ami a bejárat középrizalitját (az épület síkjából előugró tömeg) fogja közre. Az olasz reneszánszra támaszkodó historikus stílusú épület alagsora és földszintje rusztikusan faragott óriási kötömbökkel van burkolva, a két emeletet hatalmas oszlopsor fogja át. A súlyos építészeti formálás erőt, hatalmat sugároz.

A belső kiképzés méltó folytatása a külsőnek. Ha kint az épület vízszintes kiterjedése ejtett ámulatba, akkor a lépcsősoron az épületbe érkezőt a tér magassága nyugtázta le, az előcsarnokban elhűlt, hogy mennyire kicsi is egy ember az igazságszolgáltatással szemben. Az előcsarnok felfelé kigyózó lépcsőkarjai, az emelet arkádjai, a burkolat pompás anyagai, a festett mennyezet a méreteken túl is elkápráztat gazdagságával.

A budapesti Nagykörút a 19. század utolsó 20-30 évében épült ki eklektikus (a történelmi stílusok között válogató) stílusban. A hihetetlenül gyors építkezés a századvég kapita-



5. ábra A Hunyadi terem gazdag, díszes berendezése elnyerte az 1900-as Párizsi Világkiállítás nagydíját. A román stílusú Szent István terem alul tömör faburkolattal, felül a Zsolnay gyár majolikadíszítésével, Roskovics Ignác árpádházi királyokat ábrázoló festményeivel.



6. ábra A Budavári Palota bejárata, a bejáratához ívelő „Habsburg lépcsővel” és Savoyai Jenő lovasszobrával. 1944 előtti állapot.



7. ábra A Kúria (Igazságügyi Palota, ma Néprajzi Múzeum) épülete a Kossuth téren, szemben a Parlamenttel, 1896.



8. ábra Az egykori Kúria reprezentatív előcsarnokában művészeti díjakat ad át a kulturális miniszter.

lista fejlődésének része volt, a befektetők a bérházakból jelentős haszonra számítottak. A házak homlokzata a megerősödő polgárság öntudatát fejezte ki. A néhol nemes anyagból, de többnyire csak vakolatból kialakított homlokzati díszek a száz-kétszáz évvel korábbi időszak nemesi palotáinak formakincsére utalt.

Az Erzsébet körút és a Wesselényi utca sarkán épült meg a New York Életbiztosító társaság négyemeletes palotája. A körút felőli homlokzat közepén enyhén kiemelkedő rizalitja fölül tornyokban csúcsosodott ki. A földszinti nagy, árka-dos ablakok mögött pazar díszítésű, nagyvonalúan tagolt kávéházat rendeztek be, olyan előkelő helyet, ahol a jómódú polgárság kedvére mulathatott. Maga Hauszmann Alajos naplójában így ír róla: „Általános feltűnést keltett a kávéház, amely nagy luxussal és fényűzéssel lett berendezve, az eddig ismert hasonló építményeket felülmúlva”.

Magyarországon is megalakult a Vöröskereszt Egyesület a háborúban sebesült katonák elhelyezésére, békében pedig az ápoló személyzet kiképzésére. A fővárosban a budai Győri út mentén fekvő olcsó telken épült meg 1884-ben a Vöröskereszt Erzsébet kórháza. A tipizált, nyerstégla burkolatú épületeket a kor egészségügyi felfogását alapul véve, egymástól függetlenül helyezte el a telken. Az újszerű megoldás a nemzetközi zsűri javaslatára „Hauszmann Typus elnevezés alatt úgy Osztrák országban, mint Svájcban be lett vezetve.”

Elhelyezése az építészetben

A hazai építetők, a császártól kezdve a főurakon át, polgárokon keresztül az állami megbízásokig terjedtek. Számos császári, bel- és külföldi szakmai kitüntetés birtokosa, a Magyar Tudományos Akadémia tiszteletbeli tagja. Elismertségét jelzi, hogy még a bécsi Burg továbbtervezésére is őt kérik fel. A maga idejében kiemelkedő megítélése a 20. század közepén kortársai, az Országházat tervező Steindl Imre és a nemzeti építészet kialakításán fáradozó Lechner Ödön mögé szorult, de mára elfoglalta az őt megillető helyet. Érdeme, hogy a megbízásait mindig felelősséggel, a közérdeket is szem előtt tartva teljesítette, középületeiben és palotáiban a reprezentáció kiváló példáit alkotta meg a 19. századi historikus stílus formanyelvével.



9. ábra A Nagykörút hajlását kitűnően jelzi a New York Életbiztosító palotájának tornya, 1895.



10. ábra A New York kávéház „nagymedencéje” kedvelt helye volt a második világháború előtti újságíróknak, művészeknek. Szilveszter 1937-ben.



11. ábra A Vöröskereszt Erzsébet kórháza (ma Sportkórház) madártávlatból, az újszerű pavilonos elrendezéssel, 1884.



12. ábra Hauszmann Alajos és felesége az aranylakodalmi fényképen – egy munkás és sikeres életpálya alkonyán.

Kérdések

1. Keresd ki a fejezet szövegében, hogy milyen jelzők utalnak Hauszmann épületeinek térhatására!
2. Milyen stílusban dolgozott Hauszmann Alajos?
3. Kik taroztak Hauszmann megrendelői közé?
4. Tetszik-e neked Hauszmann stílusa, vagy sem, és miért?

Vita

Mi a véleményetek, a mai korban, egy köztársaságban, ahol már nincs király, van-e értelme a pompának?

Antoni Gaudí

Az építészetnek szentelt élet

Antoni Gaudí (1852–1926)

Élete

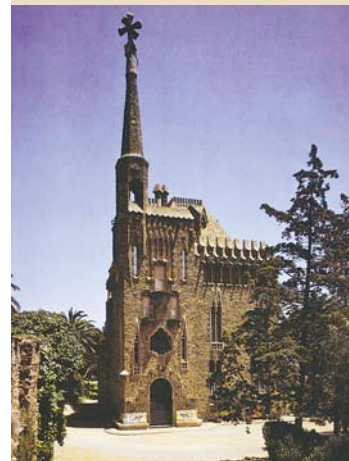
A spanyolországi Katalóniában született, a Barcelónai Építészeti Iskolában tanult, és kisebb utazásoktól eltekintve egész életét Barcelónában töltötte – egy mondatban ennyi Gaudí élete. Családot nem alapított, egész életét az építészetnek szentelte. Napjai munkával teltek, a Sagrada Familia katedrális építéskor például műhelyt rendezett be magának az építkezés helyszínén, és ott készítette az építészeti terveket, részletrajzokat, szobor modelleket, csempemintákat. Fiatalabb éveiben sok időt töltött művész kávéházakban, később meg inkább csak családi meghívásokat fogadott el, leggyakrabban megbízója és barátja Güell vacsoráira és szalonjába járt.

Munkássága

Gaudí zárkózott természetű ember volt. Nem írt tanulmányokat, cikkeket, nem vett részt sem a hazai, sem a nemzetközi szakmai közéletben, nem tanított akadémián, csak műtermében, kizárólag csak a házainak élt. A vallásos építész a tervezést és a kőműves munkát egyaránt szolgálatnak tekintette, ezért a szokásosnál sokkal nehezebb feladatok elvégzését is természetesnek tartotta. A terveiben a szakrális (szent) rendeltetés mellett a hazafias érzések is jelentős helyet kaptak. A katalán nép nagy korszaka a középkor volt, ezért szívesen dolgozott gótikus stílusban, azonban nála „a múlt legfeljebb az ihlet forrása lehet, de sohasem utánzás” – írta róla méltatásában Rainer Zerbst. A 19. század végén uralkodó historikus (a korábbi stíluskorokra utaló) stílusban természetes volt, hogy az ibériai félsziget múltjához tartozó mór emlékek is



1. ábra Gaudí éppen a Sagrada Familia tervein dolgozik. Ricardo Opisso rajza.



2. ábra Katalónia hőskorát idéző gótikus stílusú kastély. Bellesguard, 1900–1909.



3. ábra Jellegetes szecessiós vonalú fésülködőasztal a Güell palotában.

megjelennek munkáiban. A századforduló utáni alkotásai a szecesszió igen jellegzetes formajegyeit viselik.

Néhány vidéki palotától eltekintve, épületei Barcelónában állnak. A rendkívül különös és egyéni formanyelvet használó építészeti életmű bemutatására három jellemző tulajdonság kidomborításával vállalkozunk.

Alkotó módszere és szerkezetei

Gaudí, korának építészeitől eltérően nem csak rajzasztalon dolgozott, hanem a vázlatait megbeszélte a munkásokkal, így a végleges forma a helyszínen, építés közben született. Az épület, mint egy élőlény, az adottságoknak megfelelően alakult, ilyen értelemben volt *organikus* az építészte.

Ha megnézzük a Colónia Güell családi kriptájának alaprajzát, rögtön észrevevesszük, hogy az oszlopok és a boltívek szabálytalanok, nem egy egyenes, vagy körív mentén helyezkednek el. A nézetrajzokon és a fotón, pedig azt látjuk, hogy az oszlopok nem függőlegesek, hanem ferdek, éppen úgy állnak, ahogyan ahhoz kell, hogy a terhelés lefusson rajtuk a földre. Ezeknek az építészeti szerkezeteknek a szépségét az adja, hogy megérezzük benne az erők játékát, meglepőnek, de indokoltan tartjuk a ferdeket, a görbéket.

Gaudí az építés előtt szerkezeti kísérleteket is végzett. A kicsinyített méretű alaprajzot fejjel lefelé fordította, és az oszlopok helyéről zsinórokat lógatott le. A zsinórra a boltozat terhelésével arányos súlyú kis homokzsákokat függesztett. Az ily módon terhelt zsinórok kirajzolták a megépítendő boltozat és oszlop vonalát, csak gondolatban talpára kellett állítani.

Plasztikus tornyok, tarka burkolatok

Gaudí épületeinek legszembetűnőbb jellegzetességei a különös formájú kémények és a tarka csempeburkolatok. Spanyolországban a csempeburkolatnak nagy hagyománya van a mór építészetben, és közkedvelt volt később is. De nem úgy, ahogyan Gaudí használta. A kővel, téglával vegyesen alkalmazott csillogó, színes csempe az építészeti elemeket és a plasztikus formákat, díszeket tovább tagolja, díszíti. A Güell-park padjainál, mellvédjeinél például összetört csempét rakatott fel, ami talán jobban simult az íves formákra és négyzetháttal sem zavarta meg a gömbölyödés finom ívét. Máshol maga tervezte meg a csempére a virágdíszet, például egy napraforgót, amit aztán a majolikagyárban sokszorosítottak.

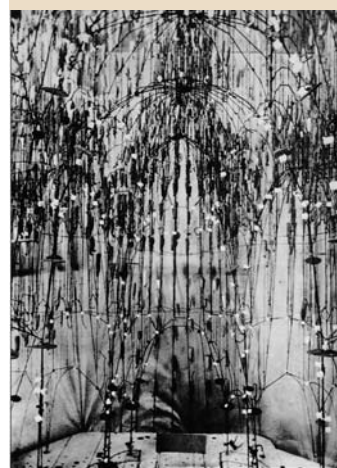
A plasztikus formálást már gyerekkorában megismerhette az apja kovácsműhelyében, hogy miként lehet például egy



4. ábra A Colónia Güell kriptája ferde bazalt oszlopokkal, egyedi boltozatokkal.



5. ábra A Colónia Güell kriptájának alaprajza pókhálóhoz hasonlít, inkább kézműves remek, nem bénította a vonalzó és a derékszög.



6. ábra A Güell birtok templomának tervezése során homokzsákokkal terhelt zsinór modellt készített, az oszlopok és boltozatok helyes vonalának meghatározásához.

sík vaslemezéből íves, egymásba folyó, erős szerkezetet készíteni. A 19. századvégi művészeti mozgalmak (a preraffaeliták és a szecesszió) meghirdették a művészetek és mesterségek egységét, és ennek a gondolatnak a fiatal Gaudí is igyekezett megfelelni, így saját magát nem csak építésznek, hanem festőnek és szobrásznak is tartotta. Mindezekon túl Gaudí kiemelkedő és sokoldalú tehetsége kellett ahhoz, hogy létrejöhessenek az „összművészetnek” olyan kiemelkedő alkotásai, mint például a Güell-park, aminek most csak egyetlen épületének egy részletére hivatkozunk. A kapusház teteje minden felületén íves, a tető szegélye vastag kígyóhoz, párkánya csigolyacsontokhoz, kupolája galócaagombához hasonlít, az egész tető mégis egymásba kapcsolódó egészet alkot. A burkolata pókhálósan rakott törött csempelap, pikkelyszerűen változó fehér és mintás legyező alakú elemekből áll.

A Casa Batllo egyik lakásának előszobájában barlangszerű kandallófülke van kiképezve ülőkével, mindenütt tűzálló kerámiával burkolva. Az ajtók kerete – Salvador Dalí szavaival élve – mintha puha borjúbőrből lennének, olyan puhák, finomak. Az íves falak és a görbülő boltozatú mennyezet sárgás színű, tört csempével van kirakva.

A Casa Mila-t „kőbányának” nevezték el a barcelónaiak, nem teljesen alaptalanul. A lakóház utcai oldalán vízszintesen végighúzódnó ablaksorát a homlokzataból előrehajló, hullámzó kőpárkányok választják el. Az egyes ablakok, mint egy barlang odvai mélyednek be a faragott kőhomlokzatba. A vízszintes tagolást szeszélyes vonalú, kovácsoltvas erkélyrácsok törik meg.

A Sagrada Familia katedrális 1883–1926

(szagrada família, azaz szent család)

Gaudí 31 évesen vette át a katedrális építését, és egész életében dolgozott rajta. A hatalmas épületnek halálakor, 1926-ban még csak egy kapuja készült el, az elmúlt több mint száz év alatt két homlokzatot építettek meg, de a lefedés, az apszis és a harmadik homlokzat még mindig nincs kész.

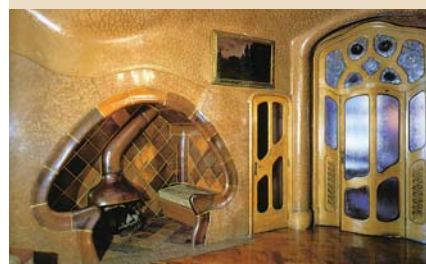
A megbízó a Szent József Imádók Társasága pusztán adományokból kívánta felépíteni az óriási katedrálisot. Az öthajós, gótikus bazilika hossza 95 méter a főbejárattól az apszisig, a kereszthajó pedig 60 méter széles. Szerkezeti találmány, hogy a boltozatok parabola alakúak, az oszlopok pedig ferdén szétállnak, és így nem kellett a Gaudí által „mankónak” csúfolt gótikus támpilléreket alkalmazni. A templom épületét



7. ábra A Güell-park padsora tört csempé burkolattal. 1900–1914.



8. ábra A Güell-park kapusházának teteje. 1900–1914.



9. ábra Tűzálló kerámiával burkolt kandalló a Casa Batllo egyik lakásának előszobájában. 1904–1906.

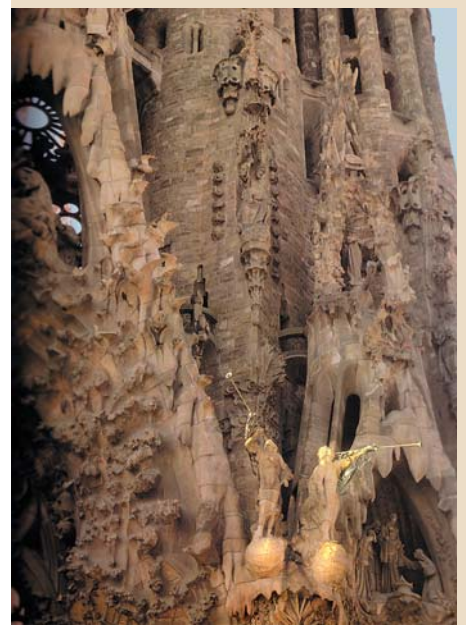


10. ábra A Casa Mila homlokzata a barlangszerűen bemélyesztett ablakkal. 1908–1910.

az építész Krisztus misztikus testeként álmolta meg, a keleti homlokzaton a Földi ember, a főbejárat felől a Megváltó, és a nyugati homlokzaton pedig az Utolsó Ítélet bírója jelenik meg, szobrokban, feliratokban és szimbólumokban. A bejáratok fölé emelkedő négy-négy, egyenként 100 méter magas torony a tizenkét apostolt jelképezi, akikre az egyház épült. A középső, 170 méteresre tervezett, forgás parabola alakú torony pedig magát Jézust szimbolizálja.

A keleti homlokzat szobrai az élő Krisztus életének állomásait ábrázolják, a népi betlehemes játékok naiv kedvességével. Itt láthatjuk a Jézuskát imádó Mária és József szobrát, és itt helyezte el, például a szeretetet megtestesítő pelikán szobrát, amint saját vérével táplálja a fiókáit. A „Remény kapuját” zöldre tervezte, mert ez a remény színe, és a többi szobrot is mindenütt, a természet mintájára beszínezte volna, de erre mind a mai napig nem került sor. A homlokzaton, a tornyokon Sanctus, sanctus (szent, szent) felirat erősíti meg Krisztus életének értelmét, hogy megszentelte a földi életet.

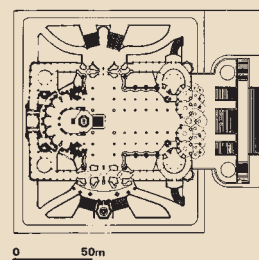
A hihetetlen méretű, példátlanul gazdag részletképzésű épület az isteni segítségben és gondviselésben bízó embernek állít emlékművet.



11. ábra Az építészeti motívumok (párkányok, oszlopok) és a szoborcsoportok formái átfolyanak és egymásba fonódnak, mintha cseppköből lennének.



12. ábra A 170 m. magas székesegyház összképe (Rubió rajza).



13. ábra Az öthajós, kereszthajós, apszisban végződő gótikus bazilika alaprajza és metszete. 1883 –

Helye és hatása

Ugyan Gaudí építészetének egyik forrása gótika a másik meg a szenvedélyes vonalú szecesszió formavilága, tehát egyetemes stílusjegyeket ismerhetők fel benne, mégis katalánnak, és főképp barcelónainak tartják. A gyakran és egyedien alkalmazott csempediszítése még életében igen közkedveltté vált Katalóniában. A majdnem helyszínen alakított, kézműves építési módszere, ebből adódó egyéni formái az úgynevezett organikus (szerves, természeti formákra utaló) építészetnek nemzetközileg is az egyik első megfogalmazója. Szociális gondolatait (például a lakáskérdést) a modernizmusban puritán vonalú, olcsó és valljuk be, eredményesebb építészeti megoldásokkal szolgálták. Bár különös formáit sokan utánozták, egyetemes jelentősége azonban annak van, hogy bizonyította: az íves, gömbölyű, védelmet nyújtó, barátságos benyomású terek iránti emberi igény igenis kielégíthető építészeti eszközökkel, hogy az építészet nem csak csupasz sík falakkal szolgálhat, példát mutatott arra, hogy milyen érdekes, egyéni, változatos is lehet egy épület.

Kérdések

1. Sorold fel, milyen stílusok hatottak Antoni Gaudí építészetére. Egy példán keresztül illusztráld is!
2. Milyen egyéni alkotó módszere volt Gaudínak? Mondj példát is!
3. A Sagrada Familia katedrális milyen építészeti eszközökkel hat az emberekre?



14. ábra A katedrális megépült homlokzata középen, a Szeretet kapuja fölött az örök életet szimbolizáló ciprusfával.

Le Corbusier

A modern építész maga

Le Corbusier (1887–1962)

(Ejtsd: lökorbüzié)

Élete

Francia Svájcban született és szülővárosának művészeti iskolájában tanult 18 éves koráig. Akadémiát nem végzett, tudását építészek mellett, tanulmányutak során és főként munka közben szerezte meg. Két évet töltött Párizsban a vasbeton építészet mestere August Perret (ejtsd: ogüsztt perré) irodájában, később öt hónapot dolgozott Peter Behrens a modern ipari építészet előfutárának berlini stúdiójában. Járt Itáliában, Bécsben, megismerte a német ipart, és az antik görög építészetet.

1917-től Párizsban él és rengeteget dolgozik: folyóiratot alapít, könyveket ír, építészeti műtermet nyit, de közben fest is, modern építészeti kongresszust szervez, és kiáltványt fogalmaz meg a korszerű városépítészet érdekében. Élete során sok épület és város tervét készítette el, és annak ellenére, hogy csak néhány valósult meg közülük, óriási hatása volt a kiállításokon, folyóiratokban megjelenő munkáinak is. Műtermében fogadta a tanulni vágyó fiatal építészeket, és részben az ő révükön kapott később jelentős megbízásokat Brazíliában és Japánban. Dolgozott svájci és szovjet megrendelésre, Indiában egy városközpont épült meg tervei alapján.

Épületeinek egyik nagy csoportját a villák, lakóházak alkotják, a másik csoport várostervekből áll, emellett számos középületet is tervezett és természetesen a világhírű Ronchamp-i kápolnát (ejtsd: ronsam).



1. ábra Le Corbusier 1940-körül.

„Az építészeti formák rendszerbe szedésével rendet teremt, letisztult szellemi alkotást hoz létre: a formákkal érzéseinkre hat, plasztikai élményeket vált ki, a kialakított kapcsolatrendszerrel mély visszhangot ébreszti bennünk, hiszen olyan rend mértékét adja meg, melyet a világegyetem rendjével összhangban lévőnek érzünk.”



2. ábra Kétszer járt Magyarországon, egyik alkalommal végighajózott a Dunán és vázlatot is készített az Esztergomi bazilikáról. 1911.

Munkássága

Írásai

1920-ban folyóiratot alapít Új szellem címmel, és ebben jelennek meg írásai, amelyek hamarosan ismertté teszik az egész világon, és amelyek később meghatározták a 20. század építészetét. 1926-ban jelenik meg híres Öt pontja, ami nem valami tudományos elemzés eredménye, hanem saját építészetének alapelveit rögzíti.

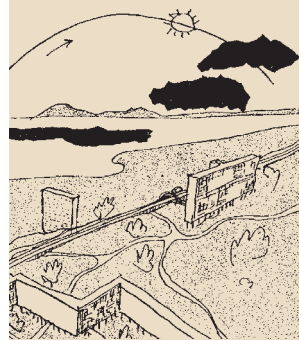
A 20. században a vasbeton szerkezet elterjedése lehetővé tette, hogy a ház oszlopokon álljon és ne a korábbiakban jellemző teherhordó téglafalakon. A falnak ettől kezdve csak térhatároló szerepe lett. Ezt fogalmazta meg Le Corbusier az első három pontban, ezért szabad az alaprajz megformálása. A homlokzatnál sem kell már vigyázni arra, hogy az emeleten egymás fölé kerüljön a fal, és így hordja a ház terhét, mert a súlyt a vasbeton födéme és oszlopok viszik le a földre, tehát szabad a homlokzat kialakítása is.

Ő fogalmazza meg a korabeli városépítészetre vonatkozó határozatot, az Athéni kartát (1933). Abból a tényből indul ki, hogy a városlakók nagy része nyomorúságos körülmények között él, szellőzetlen, szűk, sötét helyen lakik és dolgozik. A funkcionális város tervezésénél a lakás, a munka, a testi-szellemi felfrissülés és a közlekedés szempontjait kell figyelembe venni – szögezi le. Későbbi írásaiban és városterveiben olyan város gondolatát fogalmazza meg, amelynek napfényes, és szellős, szabad, zöld terei vannak. A kényelmes, de sok zöldterületet elfoglaló és a kiterjedt út és vezetékhálózat miatt gazdaságtalan kertvárossal szemben, parkokba „beúsztatott” hatalmas, magas lakótömböket alakít ki, közöttük kanyargó sétányokkal és elkülönített autótutakkal.

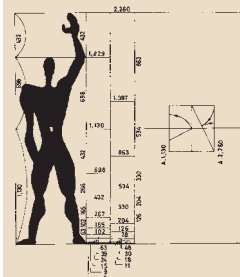
A Modulor egy méretrendszer, amit Le Corbusier a tervezéshez használt. Kialakulásában nagy szerepe volt a szociális lakásépítés gondolatának, ahol a takarékos térképzés harmonikus formai megjelenését segítette elő. Az épületek, az építészeti elemek, például egy ajtó nem tetszőleges nagyságú, hanem a Modulor értékeivel megegyező méretű. A Modulor a Fibonacci féle számsor alapján készült, amiben a nagyobb szám a megelőző kettő összegéből adódik, pl. $6+9=15$. $9+15=24$. Így a számsor: 6, 9, 15, 24 ...

Az öt pont – építészetének alapelvei (1926)

1. Szabadon álló támaszok
2. Tartószerkezet és határoló falak egymástól függetlenek
3. Szabad alaprajz
4. Szabad homlokzatok
5. Tetőkert



3. ábra A Napsugaras város vázlata, a természetbe, parkba helyezett épület-tömbökkel. (La Ville radieuse)



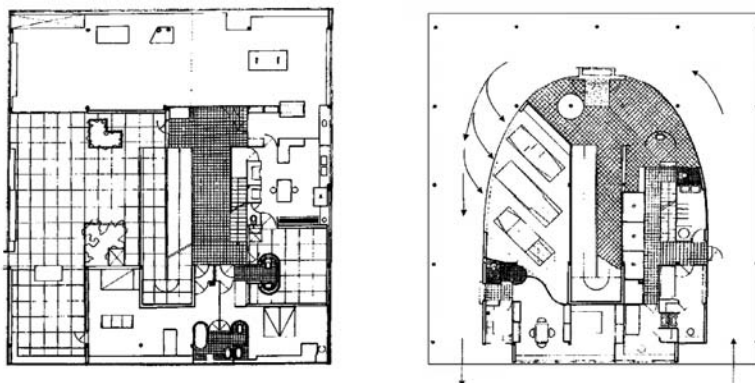
4. ábra A Modulor méretrendszer ábrája. A tervezés során ezeket a méreteket használta (1942)



5. ábra A Villa Savoy (vill szávoá) fotója, amin megvalósult az öt pont mindegyike. Poissy, (poássi) 1931.

Tervei és épületei

Le Corbusier életművében jelentős helyet foglalnak el lakóépületei, a húszas években készült villák és a később megvalósult szociális lakótömbök.



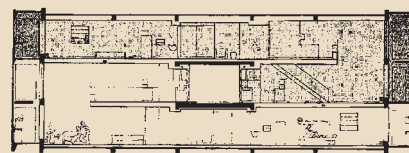
Legismertebb villája, a Párizs mellett megépült Villa Savoy (1929–1931) tervezése során a költség nem számított, és a szabványok, a lakásfunkciók kialakításánál is szabad kezet kapott az építész. A ház így elsősorban építészeti elveinek építészeti megfogalmazása, a külső és a belső tér kapcsolatáról, a belső tér tagolásáról szól. A lábakon álló, lebegő épület földszintjén elhelyezkedő garázs íves falának vonalát már az Öt pont szabad szellemében húzta meg a tervező. A vízszintes szalag ablak a vázas szerkezetű épületre jellemző homlokzati megoldás. Az épület lapos tetején lévő hatalmas teraszt függőkert és szobrászi megfogalmazású tömbök (kémény és lépcsőház) gazdagítják. A villa a díszetlen, modernista stílus nagyvonalú és pazar példája, ahol a térkezelés építészeti eszközeit az épülettömeg szobrászi megformálása is gazdagítja.

Le Corbusier-t erősen foglalkoztatták a 20. századi Európa szociális kérdései. Az olcsó, sokak számára hozzáférhető lakás, az egészséges település problémáját feszegeti írásaiban, város- és lakóépület terveiben. Megoldási javaslatot is nyújt az 1947–1952. között Marseilles-ben megépült Unité d’Habitation (ünité dábitászion) épületében, ami tulajdonképpen egy hatalmas lakótömb. A 337 lakásból álló épületben 1500 ember – egy falu lakossága – él. A tervezőnek az az elképzelése, hogy a ház több legyen, mint csak egymás mellé rakott lakások együttese, egy működő település, emberi közösség. Az egység két utcájában van például élelmiszerüzlet, fodrász, vendéglő, kávéház, sőt egy szálloda is. A háttetőn van az óvoda, mellette a tornaterem, a biciklipálya és a szabadtéri színpad ad alkalmat az együttes időtöltésre. A húszféle lakástípus mindegyike kétszintes, az előszobából az egyterű konyha-ebédlőbe lépünk, majd tovább mehetünk a lépcsőn, a másik szinten lévő hálószobákhoz. A takarékos méretekkal is jól kapcsolódó terekből

6. ábra A Villa Savoy földszinti és emeleti alaprajza. A födémek terhét betonoszlopok hordják, közöttük szabadon, a lakó igényei szerint húzható a válaszfal. Poissy (1931)



7. ábra Unité d’Habitation (ünité dábitászion), tulajdonképpen egy kis város egyetlen épületben, lakásokkal, étteremmel, mosodával, üzletekkel. Marseilles, 1952.



8. ábra Unité d’Habitation (ünité dábitászion), Marseilles, 1952. Egy tipikus lakás metszete. A kétszintes, igen keskeny lakások mindkét homlokzatra kiérnek, a mosdó, konyha középen van, mesterséges fényvel és szellőzéssel.

álló, olajozottan működő lakások – saját megfogalmazásával „lakógépek” – sokak által követett mintává vált a 20. századi építészetben. A ház homlokzatát függőlegesen a lépcsőház tömbje, vízszintesen az üzletutca árnyékoló rácsa tagolja, és a loggiák mély árnyéka gazdagítja tovább. A tengerparti lankás táj, az érintetlen zöld liget felett lábakon álló épület Le Corbusier városépítészeti elveit is megvalósítja.

Kelet-Franciaországban, egy falu mellett épült meg a Ronchamp-i zárandok templom 1955-ben (ejtsd: ronsam). A templomteret az építész a dombtető görbülete és a tetőmedence hajlata között jelöli ki és határolja tovább szelíd lendületű, íves falakkal. Az emberi épületekre jellemző függőleges és vízszintes irányokat, egyenes vonalakat csak mutatóba találunk, inkább mintha isteni csodával az égből odahajló, oltalmazó leplek kerítenék körbe az áhítat terét. Ezt a különleges hatást különleges ihletettséggel érte el a tervező, az egymásba folyó terek érzékeny de biztos határolásával, a szobrászatra jellemző tömegformálással és a fények és árnyékok előre átgondolt, átérzett megszerkesztésével. A bejárat az egymással szemben csavarodó falak szűkületében alakul ki, a szabadtéri szószerk a templomfal öblében a tető alatt húzódik meg. A templombelsőben úgy látszik, mintha a tetőmedence lebegne a fal fölött. A vastag falba vágott ablakokon kilátni nem lehet, csak a fény árad be. A templom az isteni teremtés gesztusát ismétli meg, egyben az ösztönös emberi építőkézség megdicsőülése.

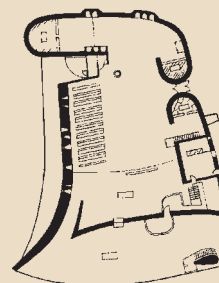
Helye és hatása

Bár nem ő rajzolta le az első „szabad” alaprajzot és már előtte is terveztek szalag ablakot, mégis ő az, aki épületeiben legheitelesebben szintetizálta az újjító törekvéseket, aki megtalálta kora kifejezési formáját: a tömeges igényeket is kielégítő ipari gyártású építészet esztétikáját. Az irodáját felkereső sok fiatal építész közül csak Brazíliában és Japánban jött létre sajátos formajegyeit használó iskolája. Progresszív gondolatai a huszadik századi ember életformájáról, lakókörnyezetéről, puritán anyaghasználata azonban világszerte elterjedtek.

Magyarországon egyik tanítványa Dávid Károly tervezte a mester kézjegyét is magán viselő épületet, a Népstadiont. Hatása, igaz sok szűrőn keresztül, politikai és technológiai béklyóban, felismerhető a lábakra állított, lapos tetős, loggiás panelházak megformálásában és a lakótelepek parkos, ligetes kialakításában is.



9. ábra A Ronchamp-i kápolna külső képe (ejtsd: ronsam). Szoborszerűen, szabadon alakított, íves falakkal, és felhajlított karimájú tetővel, aminek a hegye az égbe tör.



10. ábra A Ronchamp-i kápolna szabadon formált alaprajza. A falak jóval vastagabban annál, amit a szerkezet megkövetel, a védelem kifejezése érdekében vastagítja meg azokat.



11. ábra A Ronchamp-i kápolna belső képe. A tető, úgy tűnik, súlytalanul lebeg a fal fölötti részen beáramló fény miatt. A vastag falba vágott tölcserés kis ablakokon csak egy-egy fénykéve szüremlik be.

A legnagyobb hatása azonban világszerte, az építész, alkotó zseninek, a nagy formátumú tervező személyiségnek van, akinek egyedül sikerül kora néhány problémájára választ találnia. Így vált Le Corbusier a modern építészet prófétájává.

Kérdések

1. Sorold el Le Corbusier építészeti elveit. Egy példán keresztül illusztráld is!
2. Milyen városépítészeti elveket vallott Le Corbusier? Mondj példát is!
3. Ismertesd a Ronchamp-i kápolna elhelyezését, térhatárolását, és jellemezd az épület hatását.
4. Mondd el, hogy neked tetszik-e vagy sem, és miért?



12. ábra A Népstadion homlokzata. Tervezte Dávid Károly (Le Corbusier tanítványa), és munkatársai. Budapest, 1951.

Remekművek – építészek nélkül

A magyarországi népi építészet

Építészet építészek nélkül

Napjainkban nem csak a kiemelkedő, fontos középületeket bízzák építészekre, hanem még egy családi ház engedélyezéséhez is építésmérnök aláírása és szakértelme kell, mert fontos, hogy jó beosztású, szilárd és szép épületek készüljenek. Nem mindenütt és nem mindig volt ez így. Tudjuk a nevét például az ókori Athénban a Parthenont tervező rabszolgának, de nem ismerjük sok középkori templom alkotóját, mert a korabeli szerzetesek, kőfaragók nem tartották fontosnak, hogy a nevük fennmaradjon. A paraszti társadalmakban nem írásban, hanem szóban hagyományozódott a tudás. A kialakult térbeosztás, szerkezetek, és épületformák egyáltalán nem, vagy csak igen kicsit változtak az idők során, így nem is nagyon volt mit és kit megnevezni, mint építész. Ebben a korban ugyanakkor nagyon szép házak épültek, mert a kialakult szokás írta elő a névtelen kőművesek, ácsok, földművesek számára a bevált szerkezetek használatát, az illő formák alkalmazását. (Egy ilyen „technológiai előírásról”, kegyetlen szokásról szól Kőműves Kelemen balladája.) Ezek a mesterek nem csak lakóépületeket, hanem istállókat, ólakat, színt építettek, malmot ácsoltak, és még templomot is emeltek.

A népi építészetről

Azok az épületek tartoznak a népi építészet tárgykörébe, amelyeket a hagyományos paraszti közösségek használtak és építettek, főként falun. Ez a fajta építészet a világon mindenütt megtalálható, ahol gazdálkodó emberek éltek egy településen, és minden korban megtalálható, amióta a földművelők letelepedtek. Tehát a mai vietnámi parasztok faluja éppúgy ide tartozik, mint az ókori Mezopotámia falvai. De már nem ilyen a mai magyar falu, mert nem az egész falu gazdálkodik, nincs olyan közösség, olyan szomszédság és rokoni szálak, nincsenek olyan szokások, amelyek összekötnék



1. ábra A Parthenon, Zeusz főisten temploma Athénban. Tervező: Phaeidias (fejdíjász).



2. ábra Kétpárköves gabonamalom Kiskundorozsmán. Az épület vályogból, a szerkezet tölgyfából és a fedél zsindelelyből készült 1821-ben (Újjáépítve 1972-ben).



3. ábra Dogon falu Afrikában.

a település lakóit. Az emberek nincsenek annyira egymásra utalva. Még az az ember, aki gazdálkodik, az is inkább tekinthető „mezőgazdasági munkásnak”, mint parasztnak. Amit ma jellegzetes magyar falunak ismerünk, az többnyire a 19. században kapta mai formáját.

Ha valamire büszkék lehetünk, akkor népművészetünkre, népi építészetünkre méltán lehetünk, mert a mai szemmel talán szegényes házak, gazdasági épületek mégis szépek, mert azt mutatják, hogy milyen jól meg tudták adni a formáját, a méltóságát az életnek, milyen békében, kölcsönös tiszteletben, rendben és tisztaságban éltek az őseink évszázadokon át.

A magyar ház

A magyar népi építészet rendkívül gazdag, annak ellenére, hogy a közel ezer éves története során keletkezett emlékeknek csak egy kis töredéke maradt fenn, főként az utóbbi egy-két évszázadban keletkezett és a szilárd anyagból, kőből, téglából készült épületek állnak még ma is. A lakóházak az évszázadok során is sokat fejlődtek, és a nagyobb tájakon belül (pl. Dunántúl) is több tájegység (pl. Balaton felvidék) található, egymástól eltérő típusú és stílusú épületekkel.

A magyar ház kifejlődésének főbb állomásait a tűzhely kialakítása jellemzi.

1. A legősibb forma az egyterű ház, amiben nyílt tűzhely volt, a tető alatt szikrafogóval, hogy fel ne gyúljon a faszervezet. Az alvás, a főzés, az étkezés és a többi élettevékenység egyaránt ebben az egyetlen, füstös térben zajlott télen-nyáron.
2. A ház előtti ereszt alatt később nyári tűzhelyt építettek, majd lassan körbefalazták az ereszt és kialakult a „pitvar”, azaz a füstös konyha. A szobában a korábbi nyílt tűzhelyt felváltja a kemence, aminek a füstjét is a pitvarba vezették és így született a füstnélküli „ház”, azaz a szoba.
3. A „pitvarnak” a „házzal” szemközti oldalához az élelem tárolására szolgáló kamrát építettek. Ezzel kialakult a többsejtű magyar ház alapeleme.

A parasztház mindig az építkezéshez közel található anyagokból épül. Az erdős vidéken ezért többnyire fából, az Alföldön földből (vályog, vertfal), máshol kőből, a jobb-módúak számára téglából is készül ház. A tetőszerkezetet fából ácsolják össze. A fedél szalmából, nádból, vagy zsindelyből (hasított falap), esetleg cserépből készül.



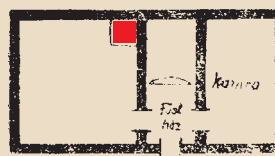
4. ábra Bóly főutcája kétoldalt egyforma meszelt oromzatú házakkal. Tipikus szalagtelkes falu.



5. ábra Az egysejtű magyar ház alaprajza.



6. ábra Az kétsejtű magyar ház alaprajza.



7. ábra A háromsejtű magyar ház alaprajza.

A házak formája általában hosszúkas. A szoba-konyha-kamra lakó egység, annyiszor ismétlődik egymás után, a hosszú tető alatt, ahány pár, család lakja a házat. A helyiségek bejárata feletti eresz sok helyütt tornáccá szélesedik, a tető súlyát ilyenkor fa vagy téглаoszlopok hordják. A magas-tető dőlésszöge ezen a vidéken 40 fok körüli. Nyeregtetőnek hívjuk, ha a ház két rövidebb fala oromzatos és sátoztetőnek, ha négy ferde tetősík fedi a házat. A padló általában döngölt föld, néhol téгла burkolatú, esetleg hajópadló, a fal kívül-belül meszelt.

A nagy stíluskorok jellegzetes építészeti motívumai (pl. a klasszicizmus oszlopai) csak lassan, késéssel jelennek meg a népi építészetben, pontosan azért, mert az emberek a jól bevált mintákat nem nagyon akarták megváltoztatni. A stíluselemeket mindig a saját formavilágukba illesztették, annak szerves részévé tették.

A paraszti életforma megszűnésével, a többgenerációs (nagy- szülő, szülő, gyerek) családok szétköltözésével, a fürdőszoba és a hűtőgép megjelenésével, a fűtés és a főzés modernizálódásával a hagyományos ház beosztása gyökeresen átalakult a 20. században. Ma már csak elvétve találunk faluhelyt legalább külsejében érintetlen hagyományos falusi házat. A múltunkat bemutató emlékeket szabadtéri múzeumban, úgynevezett skanzenben őrizzük meg.

Falusi templomok

A falusi templomok keletkezésükkor a falu legfontosabb köz- épületei voltak. A templom volt a közösség szellemi központja, de nem csak vallási értelemben. A templomban folyt az istentisztelet, itt eskettek, kereszteltek, itt gyűltek össze az emberek, egykor az iskola is itt volt. A templom tehát amellet, hogy gyakorlati és reprezentációs célokat is szolgált, elsősorban az isten háza. A falusi templomok ezt a kettős célt szolgálták, és ezt fejezték ki méretükkel, formáikkal is.

Jóllehet a templomok földesúri és egyházi beleegyezéssel épültek, mégis kifejezik az építető közösség akaratát, elvárásait. A falusi templomok egyszerű térbeosztásúak és ezt aztán évszázadokon keresztül meg is őrizték, mivel a falusi életforma sem változott. Ezért nevezhetjük hagyományőrzőnek, vagy konzervatívnak a stílusukat. A szerkezeteik is egyszerűek, az építés helyszínétől függően fából, kőből, téglából és vályogból épült falak, tetőszékek. Az átalakítások, javítások a józanság és a méltóság elveinek megfelelően történt. A ma-



8. ábra Zalai talpasház a göcseji falumúzeumban.



9. ábra Tornácos, téглаoszlopos klasszicista parasztház Tihanyból.



10. ábra A szentendrei skanzenben több vidék emlékeit őrzik. Például ezt a Vámosorosziból származó szárazmalmot (ló hajtja a malomkövet) szétszedve, összeszámozva szállították és az új helyszínen az eredetivel megegyezően építették újra.

gas művészet nagy stíluskorszakainak formavilága csak nagy késéssel jelenik meg, és akkor is átalakítva, illeszkedett be a helyi kultúrába.

A falusi templomoktól időközben sok funkciót átvett az iskola, a művelődési hálózat, a vendéglők, a tűzoltóság, de az istentisztelet, a keresztelő, a temetés és a házasságok java még mindig a templomban van. A turisták számára a templom elsősorban a hajdani kultúra kiemelkedő emléke.

Falukép

A falu egyszerű szerkezetű, többnyire mezőgazdasággal foglalkozó kistelepülés. A falvak lakói egymással szoros szomszéd-sági, rokonsági, gazdasági és társadalmi közösségben élnek. A település szerkezeti típusa szerint a magyarországi falvak egy része „kertes”, a másik része „szalagtelkes”.

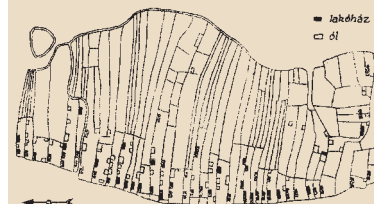
A falusi telkek nagyjából egyformák, mert a falu lakosai, a családok egyenjogú tagjai a településnek, tehát egyforma telkeket kaptak. A faluképben ez az egyenlőség meghatározó elem, ettől látjuk rendezettnak az utcát. Persze a közösség elvárása meglátszik a házak telepítésén is, hogy egy településen belül minden ház azonos elv szerint (például az utcára merőlegesen) épül meg. A ház homlokzata, az az arc, amit a lakos a falu felé mutat. A közösség elfogadása, a másik ember tisztelete nyilvánul meg abban, hogy az egyik épület sem sokkal nagyobb, vagy cifrább, a másikonál. A falu központjában, a templom környékén lakó nagygazdáknak persze azért kicsit nagyobb és díszesebb a portája, mint a falu szélén álló házaké.



11. ábra Falusi templom a világörökség részét képező Hollókőn, Nógrád megye. A templom és a házak egyaránt, csak meszelve vannak, a tető is egyszerű zindely, vagy cserép, a torony fából készült.



12. ábra Hollókő télen. Figyeljük meg a házak szabályos elrendezését, a nyeregteret tiszta ritmusát.



13. ábra Szalagtelkes beépítésű falu: Tard katonai térképe 1763–1787-ből.



14. ábra Kereszt a határban, előtte „Isten kertecskéje” Nógrád megye, Hollókő határa.

Feladatok

Kérdések

1. Ismertessél egy tipikus magyar falvat, a falukép, a telkek, és a házak elhelyezkedésének bemutatásával.
2. Mutasd be a magyar ház fejlődéstörténetét a kezdetektől napjainkig.
3. Sorold fel, milyen anyagokat használtak a magyar népi építészetben.
4. Hogyan szabályozták az építkezéseket régen?
5. Milyen gazdálkodás és milyen társadalom, milyen család jellemző a népi kultúrára?

Megfigyelés

Parasztház felmérése

(Csak akkor eredményes, ha a tanár már tudott beszélni a lakókkal és azok fogadják a tanulókat)

Két-háromfős csoportokban mérjétek fel a falu néhány házát.

1. Készítsetek látszati rajzot a ház utcai homlokzatáról. Írjátok a rajz mellé a felhasznált anyagokat. (Pl. tető, cserép)
2. Csináljatok fotót a ház utcai homlokzatáról.
3. Mérjétek le a ház hosszát, szélességét, az eresz magasságát, a szoba belmagasságát. Készítsetek egy vázlatos alaprajzot.
4. Beszélgetsetek el a háziakkal, majd töltsétek ki egy adatlapot.

A felmérés eredményéből rendeztetek kiállítást és beszéljétek meg egymással, ha eljönnek, akkor a lakókkal is.

Tervezés

Megüresedett egy hagyományos parasztház, aminek a beosztása megmaradt az eredeti formában. Készítsetek alaprajzi tervvázlatokat egy négyfős mai család számára. Tüntessétek fel, hogy melyik teret mire szánjátok, a bútorokat is jelöljétek be. Mondjátok el, hogy mit változtatnátok meg, és mit őriznétek meg a házból, és miért.

Kérdés-felelet (példákkal)

Cím: Fót, Vörösmarty utca 8.

Lakók felsorolása: nagymama, apa, anya, két 10 év körüli gyerek.

Lakók foglalkozása: nyugdíjas, vasutas, bedolgozó, tanuló

A ház története: mikor épült, kik lakták, mikor bővült stb.

A ház főbb adatai: földszintes, három szobás, konyha, fürdőszobás. A bejárat a tornácról. Hátszín (most garázs), üres ólak.

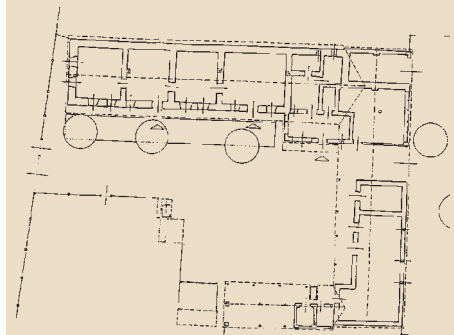
Felszereltség: folyóvíz, villany, fürdő, wc a házban, gázkonvektoros fűtés.

A ház anyagai: kő alap, vályog fal, cserépfedésű tető

A ház állapota: felújításra szorul, tiszta, festett.

A lakók véleménye:

A te véleményed:



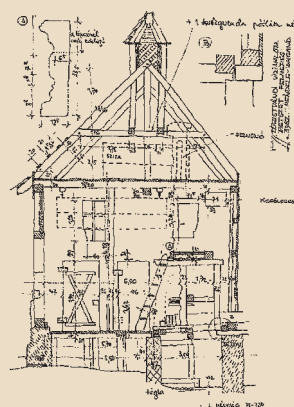
15. ábra Parasztház alaprajza. A ház hat méter széles tornác nélkül. Kalaznó, Tolna megye, 1939.

Vita

Gondolkozzatok el a házépítés, a lakás, a munka, az egészség, a kényelem stb. kérdésein. Beszéljétek meg, hogy mi volt az előnye és mi a hátránya a hagyományos falusi háznak és egy mai városias családi háznak, az életvitelben.

Szemponssor vitához: élet az egykori falusi és a mai városias házban

Szempont	Előny	Hátrány
Tevékenységek		
A lakók elhelyezése		
Munka, munkába járás		
Gyermeknevelés		
Idősek ellátása		
Bevásárlás		
Közellátás		
Pihenés		
Szórakozás		
A ház		
Építés		
Építési költségek		
A ház karbantartása		
Takarítás, söprés		
A környék		
Közlekedés		
A környék lakói		
Elhelyezkedés, egészség		



16. ábra Mintalap felmérési rajzra.

Mellékletek

Irodalomjegyzék

Bevezetés

Bírósági épületek Magyarországon. HG& társa, Budapest, 1993.

Eliade, Mircea (1996): *A szent és a profán.* Európa Könyvkiadó, Budapest.

Győri Lajos (2001): *Magyarország egy napja.* MMI, Budapest

Hall, Edward T. (1987): *Rejtett dimenziók.* Gondolat Kiadó, Budapest

Janáky István (1999): *A hely.* Műszaki Könyvkiadó, Budapest

Norberg-Schulz, Christian (1980): *Genius loci* Academy Editions, London In. *Ökotáj* 2004/3 p. 73.

A lakóház és a lakás

Bitó János (2004): *Lakóházak tervezése.* B+V, Budapest

Conran, Terence (1985, 2003): *A lakberendezés kézikönyve.* Park Kiadó, Budapest

Gádoros Lajos (1964): *A lakás berendezése és méretezése.* Műszaki Könyvkiadó, Budapest

Győri Lajos (2001): *Magyarország egy napja.* MMI, Bp.

Hanák Péter (szerk. 1992): *Polgári lakáskultúra a századfordulón.* MTA Történettudományi Intézete, Budapest

Irsy László (é.n.1935?): *Az én házam az én váram.* Palladis, Budapest.

Voit Pál (1943): *Régi magyar otthonok.* Egyetemi nyomda, Budapest.

Középületek

Gádoros Lajos (1997): *Középületek tervezése.* Nemzeti Tankönyvkiadó, Budapest

Rados Jenő (1971): *Magyar építészettörténet.* Műszaki Könyvkiadó, Budapest.

A templom: a szent hely

Dercsényi Balázs (szerk.): *Evangélikus templomok Magyarországon.* Hegyi és Társa, Budapest, 1992.

Dercsényi Balázs (szerk.): *Katolikus templomok Magyarországon.* Hegyi és Társa, Budapest, 1991.

Dercsényi Balázs (szerk.): *Református templomok Magyarországon.* Hegyi és Társa, Budapest, 1992.

Gellér Katalin, Keserű Katalin (1987): *A Gödöllői művésztelep.* Corvina, Budapest.

Gerevich Tibor (1938): *Magyarország románkori emlékei.* Műemlékek Országos Bizottsága, Budapest.

Glaserapp, Helmuth von (1985): *Az öt világvallás.* Gondolat, Budapest.

Guzsik Tamás: *A szakrális tér funkcióelemzése.*

Liturgiák: www.katolikus.hu

Hofer Tamás, Fél Edit (1975): *Magyar népművészet.* Corvina Kiadó, Budapest

Marosi Ernő (1975): *Magyar falusi templomok.* Corvina, Budapest

Rados Jenő (1971): *Magyar építészettörténet.* Műszaki, Budapest.

Szebeni András, Lukács László (1988): *Boldogok akik házában laknak...* Corvina, Budapest.

Szőnyi Ottó (é.n. 193?): *Régi magyar templomok.* Műemlékek Országos Bizottsága, Budapest

National Geographic 2003/december, 115. old.

Kereskedelmi épületek

Gádoros Lajos (1997): *Középületek tervezése.* Nemzeti Tankönyvkiadó, Budapest

Szilágyi István (1986): *Régi boltok krónikája.* KJK. Budapest

Schneller István (2002): *Az építészeti tér minőségi dimenziói.* Librarius, Kecskemét

Ipari épületek

- A technika krónikája.* Officina Nova, Budapest, 1991.
- A technika vívmányai.* A műveltség könyvtára. Atheneum, Budapest 1905.
- Csiffáry Gergely (1996): *A manufaktúrák és céhen kívüli ipar Heves megyében.* Heves Megyei Levéltár, Eger Fővárosi Levéltár. Nyugati Pályaudvar alaprajza. BMF 901. doboz
- Kubinszky Mihály (1986): *Régi magyar vasútállomások.* Corvina, Budapest
- Lázár Antal (szerk. 2000): *Munkahelyek építésze.* B+V, Budapest
- Rados Jenő (1971): *Magyar építészettörténet.* Műszaki Könyvkiadó, Budapest.
- Vadas Ferenc (1998): *Az első nagyvárosi pályaudvar.* In. Az egyesített főváros, Pest, Buda, Óbuda. Városháza Kiadó, Budapest.

Hauszmann Alajos munkássága

- Budapest, építészeti részletek.* 6 Bt. Budapest, 1999.
- Hauszmann Alajos (1997): *Hauszmann Alajos naplója.* Gondolat, Budapest
- Gerle János (2000): *Hauszmann Alajos*
- Hajdú Virág, Ritoók Pál (szerk. 1995): *Hauszmann Alajos élete.* In. Lapis angularis. OMVH. Budapest
- Czagány István (1966): *A Budavári Palota.* Műszaki, Budapest
- Klősz György: *Budapest Anno.* Corvina, Budapest. 1979.
- Az iparművészet könyve.* Ráth György (szerk.) 1905. Athenaeum, Budapest.
- Kunsthistorische Bilderbogen.* E. A. Seemann, 1878. Leipzig. 1. Halfte
- Merényi Ferenc (1970): *Magyar építészet 1867–1967.* Műszaki, Budapest.

Antoni Gaudí

- Zerbst, Rainer (1998): *Antoni Gaudí.* Taschen, Kultúrtrade, Budapest

Le Corbusier

- Nagy Elemér (1969): *Le Corbusier.* Akadémiai, Budapest
- Le Corbusier (1981): *Új építészet felé.* Corvina, Budapest
- Cresti, Carlo (1969): *Le Corbusier. I Maestri del Novecento.* Sadea/Sansoni, Firenze
- Rados Jenő (1971): *Magyar építészettörténet.* Műszaki Könyvkiadó, Budapest

Remekművek – építészek nélkül

- Györffy István (1943, 1987): *Magyar falu, magyar ház.* Atheneum, Budapest
- Hofer Tamás és Fél Edit (1975): *Magyar népművészet.* Corvina, Budapest
- Marosi Ernő (1975): *Magyar falusi templomok.* Corvina, Budapest
- Néprajzi Lexikon* (1979) Akadémiai Kiadó, Budapest

Képjegyzék

Bevezetés

1. **Szerelmesek** <http://e-tfk.hu/kockabuli/szerelmesek/8>
2. **Zrínyi és ...** Krén Emil (szerk. 2000): *Képzőművészet Magyarországon a kezdetektől a XX. század közepéig.* Lektúra Kiadó Bt. CD.
3. **Kocsma** Győri Lajos (szerk. 2001.): *Magyarország egy napja. Millenniumi körkép.* Magyar Művelődési Intézet, MAFOSZ, Budapest. 199. kép
Fotó: Molnár István Géza
4. **Kunemlékmű** Győri Lajos i.m. 434. kép.
Fotó: Gyarmatiné Forgács Éva

A tér

5. **Spidron** www.szinhas.hu/edan/SpidroNew/Polyhadrastudy.htm
6. **Galaxis** <http://www.npp.hu/tortenelem/kepek/galaxis.jpg>
7. **Turisták** Győri Lajos (szerk. 2002.): *Utazás a világ körül.* Fotóügynökség Kft. Budapest. 82. kép
Fotó: Gyurkovics Zsuzsanna
8. **Szavanna** mercury.bio.uaf.edu/courses/biol105/Lectures/Section1/photos/50-25bx-Savanna
9. **Veseröntgen** www.mayoclinic.org/rfatumortreat-rst/kidney.html
10. **Telkek** telekpressz.hu/veresegyhaz.html
11. **Dürer** [www](http://www.durer.org)
12. **Lépcsőház** *Bírósági épületek Magyarországon.* HG& társa. Budapest, 1992. 188. oldal
Hauszmann Alajos: Fővárosi Bíróság
13. **Schaár Erzsébet:** Lány ajtóban, 1965.

A hely

14. **Kispadon** Győri Lajos i.m. 178. kép
Fotó: Molnár Imre
15. **Sziget** www.toutsurbudapest.net/IMG/jpg/couleur-femme_en_extase
Fotó: Alain Didier

16. **Tűzoltók** Győri Lajos i.m. 284. kép
Fotó: Pálinger Béla
17. **Kocsma** Győri Lajos i.m. 199. kép
Fotó: Molnár István Géza
18. **Lövészárok** Kara György, Internet
19. **Ebéd** MTI F LA19621125016.jpg
Fotó: Lajos György
20. **Ölben** <http://go.to/funpic>
21. **Nofoot** www.riders.ini.hu
Fotó: Popeye, 2002.
22. **Szegedi börtön** MTI D RG20020222061
Fotó: Németh György
23. **Focipálya** Győri Lajos i.m. 360. kép.
Fotó: Csontos László
24. **Sportaréna** http://index.hu/cikepek/sziget2002/0311_arena/jol26
25. **Fasor** <http://upload.wikimedia.org/wikipedia/hu/df/df/Fasor>
26. **Manhattan** www.astromia.com/fotostierta/fotos/manhattan
27. **Aluljáró** http://mernok.hu/hirek/20041022162911-6250/aluljaro_k
28. **Sziklatemplom** www.tufte.net/pic/norway/RockChurchInside
29. **Cseppkőbarlang** http://geocaching.hu/cacheimages/2005-01/1183_20050108_055135
30. **Land art** www.cite-sciences.fr/francais/ala_cite/act_edu/education/createurs/pithivers
31. **Francia kert** www.a-castle-for-rent.com/castles/images/Villandry7
32. **Várkastély** www.a-castle-for-rent.com/castles/images/Chambord1
33. **Maglód** [www*](http://www.maglod.com)
34. **Termeszvár** www.sulinet.hu/eletestudomany/archiv/1997/9722/tudvil10/700-2
35. **Földvár** <http://geocaching.hu/cacheimages/2002-06/1013974140szabolcs02>
36. **Best áruház** [www](http://www.bestaruhaz.com)
37. **Franswort** www.urbandesign.it/immagini/Mies

A lakóház és a lakás

1. **Jurta** [www](#)
2. **Igloo** [www](#)
3. **San Gimignano** [www.arteallart.org/aap/sangimignano/images/San%20Gimignano.jpg](#)
4. **Gang** Hanák Péter (szerk. 1992): *Polgári lakáskultúra a századfordulón*. MTA Történettudományi Intézete, Budapest. 31. ábra BTM Kiscelli Múzeum Archívuma
5. **Erzsébet körút** BTM Kiscelli Múzeum Archívuma, Erdélyi Mór
6. **Alaprajz** Hanák, i.m. 102. ábra
7. **Úri szoba** Voit Pál (1943): *Régi magyar otthonok*. Egyetemi nyomda, Budapest. 303. oldal
8. **Kockaház** Irsy László (é.n.1935?): *Az én házam az én váram*. Palladis, Budapest. 48. oldal
9. **Kockaház, Tard** [www](#)
10. **Alaprajz** Bitó János (2004): *Lakóházak tervezése*. B+V, Budapest, 69. oldal
11. **Házsor, számár** Győri Lajos (szerk. 2001.): *Magyarország egy napja. Millenniumi körkép*. Magyar Művelődési Intézet, MAFOSSZ, Budapest. 431. kép, fotó: Joó Imre
12. **Lakótelep** [www.filmkultura.hu/2004/articles/essays/images/objektiv/objektiv05.jpg](#)
Fotó: Benkő Imre, 1981.
13. **Alaprajz** Lakáskultúra 2000/1. 55. oldal
14. **Nappali** Lakáskultúra 1971/1. 12. oldal
15. **Konyha** Művészet 1977/8.
16. **Kétszintes ház** Fotó: Gaul Emil
17. **Konyha** Gádos Lajos (1964): *A lakás berendezése és méretezése*. Műszaki Könyvkiadó, Budapest 106. oldal
18. **Konyha** Gádos, i.m. 112. oldal
19. **Egyterű** Lakáskultúra, 2002./12. 52. oldal
20. **Angol** Conran, Terence (1996): *Nagy konyhakönyv*. Park Kiadó, Budapest 70. oldal
21. **Mediterrán** Conran, i.m. 88. oldal
22. **Elemes** Conran, i.m. 59. oldal
23. **High-tech** Conran, i.m. 65. oldal
24. **Hajléktalan** Népszabadság, 2004. november 15. *Fagyveszély*. Fotó: Teknős Péter
25. **Luxuslakás** Lakáskultúra 2000/10. 40. oldal
26. **Főzés** Gádos, i.m. 105. oldal
27. **Parasztház** Jékely Berta: *Kalaznó építészeti öröksége*. Felmérés BME építész hallgatókkal. ELTE BTK Néprajz szak 1999. Kalaznó, Petőfi utca 133.

28. **Pedagógus** Tér és forma? (Kozma Lajos: Pedagógus háza, 1940.)
29. **Japán** [www.japanese-interiors.com/images/japanese-room.jpg](#)
30. **Biedermeier** [http://home.online.no/~k-dahle/formgvingfag/bilder/interior/biedermeier.jpg](#)
31. **Tetőtéri** Conran, Terence (1991. 2003.) *A lakberendezés kézikönyve*. Park, Budapest. 69. oldal
32. **Könyvtárszoba** Conran, i.m. 81. oldal
33. **Kamasz-szoba** Lakáskultúra 2000/3. 34. oldal 37–55.
- 34–51. **Kerítés–ház** Haranginé Csuta Anna szentendrei fotói, 2005.

Középkületek

1. **Zászlók** fotó: Gaul Emil
2. **Séma** Gádos Lajos (1997): *Középkületek tervezése*. Nemzeti Tankönyvkiadó.
3. **Folyosó** Gádos, i.m.
4. **Típusok** Gádos i.m.
5. **Epidauros** [www](#)
6. **Szurkolók** Lastrego–Tessa, Wéber Péter (1984): *Nézz, láss, kérdezz!* Gondolat, Budapest
7. **Alaprajz** Rados Jenő (1971): *Magyar építészettörténet*. Műszaki, Budapest. 302. oldal
8. **Kupolatér** [www](#)
9. **Parlament** [www](#)
10. **Sydney** Glancey, Jonathan (2001): *A 20. század építészete*. Glória, Budapest. 111. oldal
11. **Pompidou** Glancey, Jonathan (2001): *A 20. század építészete*. Glória, Budapest. 358. oldal
12. **WTC** [www.greatbuildings.com/wtc](#)
13. **Sárospatak** Keresztury Dezső (1982): *Híres magyar könyvtárak*. RTV–Minerva, Budapest. 104. oldal
14. **Osztályterem** Lastrego–Tessa, i.m.
15. **Hely** Gádos, 1997:
16. **Waldorf** Fotó: Gaul Emil, 2000.
17. **Szfv. fotó** Jeney Lajos tervgyűjteménye
18. **Alaprajz** Jeney Lajos tervgyűjteménye
19. **Farsang** fotó: Wild Katalin
20. **Március 15.** fotó: Wild Katalin
21. **Székesfehérvár** *Bírósági épületek Magyarországon 1992*. 126. oldal Székesfehérvár, Fejér Megyei Bíróság, Wagner Gyula, 1892.
22. **Kecskemét** Megyei Kórház [www.kmk.hu/images/korhaz5e_r7c5.jpg](#)

23. **Szarvas** Múzeum <http://phoenix.szarvas.hu/kepek/muzeum.jpg>
24. **Veszprém** Színház www.eszbonto.hu/eszbonto/regio/lregioimages/veszprem/35.jpg (Medgyaszay István)
25. **München** www.molon.de/.../Germany/Munich/Olympiapark/
26. **Piarista** fotó: Vörösné Péter Mária
27. **Isaszeg** fotó: Nagy Júlia
28. **Szentistván** fotó: Simon Noémi
29. **Nagymágocs** fotó: Bagdán Emőke
30. **Nyíregyháza** fotó: Dániel Péter
31. **Nagyecsed** fotó: Péter Natália
32. **Visegrád** *Ferencz István, Nagy Tamás, Turányi Gábor*, Velencei Építészeti Biennálé, Magyar kiállítás, 2002. Múcsarnok, Budapest.
33. **Tamási** *Az Ügyészség és Rendőrség épülete.* Fotó: Gaul Emil
34. **Tamási** *Az Ügyészség és Rendőrség épülete.* Fotó: Gaul Emil
35. **Tamási** *Az Ügyészség és Rendőrség épülete.* Fotó: Gaul Emil

A templom: a szent hely

1. **Olimposz** www
2. **Mekka** National Geographic 2003/december, 115. oldal. Fotó: Reza
3. **Hunor** Gellér Katalin, Keserű Katalin 1987: XXIX. tábla. Undi Mariska: Hunor és Magyar üldözik a fehér szarvast 1921.
4. **Szent jobb** Dercsényi Balázs (szerk. 1991): *Katolikus templomok Magyarországon*. Hegyi és társa, Budapest. 31. oldal
5. **Vallások** www.ksh.hu A 2001. évi népszámlálás adatai alapján
6. **Lónya** Dercsényi Balázs (szerk. 1992): *Református templomok Magyarországon*. Hegyi és társa, Budapest. 28. oldal
7. **Mennyezet** Dercsényi Balázs (szerk. 1991): *Katolikus templomok Magyarországon*. Hegyi és társa, Budapest. 140. oldal
8. **Bazilika** MTI, C ZEC19940514011 Fotó: Czech Attila, Püspökavatás
9. **Jáki kapu** Dercsényi Balázs (szerk. 1991): *Katolikus templomok Magyarországon*. Hegyi és társa, Budapest. 130. oldal
10. **Saint Chapelle** Gótikus stílus (2000) 84. oldal
11. **Körmenet** Szebeni András, Lukács László (1988): *Boldogok, akik házámban laknak...* Corvina, Budapest: fotó Szebeni András
12. **Mise** MTI, C FET20030903034 Fotó: Féner Tamás; Orsós Zoltán káplán
13. **A győri Szt. Ignác templom alaprajza** Rados Jenő (1971): *Magyar építészettörténet*. Műszaki, Budapest. 181. oldal, 224. ábra
14. **Homlokzat** Rados i.m. 181. oldal, 225. ábra
15. **Főoltár** Dercsényi Balázs (szerk. 1991): *Katolikus templomok Magyarországon*. Hegyi és társa, Budapest. 60. oldal
16. **Debrecen** MTI, DVETT20040411002 Fotó: Molnár Péter, Húsvét istentisztelet a Debreceni nagytemplomban
17. **Bölcskei Gusztáv** MTI, C OB20010211016 Fotó: Oláh Tibor, Istentisztelet.
18. **Tákos** www
19. **Tákos belső** Dercsényi Balázs (szerk. 1992): *Református templomok Magyarországon*. Hegyi és társa, Budapest. 41. oldal
20. **Foktő külső** Dercsényi Balázs (szerk. 1992): *Református templomok Magyarországon*. Hegyi és társa, Budapest. 131. oldal
21. **Foktő belső** Dercsényi Balázs (szerk. 1992): *Református templomok Magyarországon*. Hegyi és társa, Budapest. 132. oldal
22. **Csillag** www (Ócsa, Református templom)
23. **Kakas** www (Ócsa, Református templom)
24. **Debrecen** www
25. **Eger** www
26. **Zalaszántó** www.loth.hu/a7fotoja/w0432pic.jpg
27. **Pécs** www.info-magyarorszagrol.hu/cd/pecs/dzsami.jpg
28. **Szeged** www.bibl.u-szeged.hu/inf/szakdoli/2003/puskas/bl_zsinagoga_k.jpg
29. **Szlovák város** Szabó Barnabás (é. n.): *A Felvidék Pozsonytól Kassáig*. Magyar Könyvklub, Budapest. 120. oldal
30. **Pápa** www II. János Pál pápa áldást oszt
31. **Tékozló** www.somethingunderstood.org/albums/fp-art-gallery/rembrandt_van_rijn_
32. **Papszentelés** Szebeni–Lukács, i.m. fotó: Szebeni András
33. **Rodin** www.cantorfoundation.org/pics/Rodin/Gallery/rvg61.jpg
34. **Reims** www.contracosta.cc.ca.us/Art/Images/gothicsan_Chapelle.jpg

Kereskedelmi épületek

1. **Séma** Gáboros Lajos (1997): *Középületek tervezése*. Nemzeti Tankönyvkiadó. 65. oldal
2. **Besztercebánya** Krén Emil (szerk. 2000): *Képzőművészet Magyarországon a kezdetektől a XX. század közepéig*. Lektúra Kiadó Bt. CD
3. **Kínai árus**
4. **Nagycsarnok** www.vendegvaro.hu/kimg/V01/vasarcsarnok_0801.jpg
5. **Nagycsarnok**
6. **Borbélyüzlet** Fotó: Gaul Emil 1972.
7. **Szécsényújfalu**
8. **Bon Marché** <http://home.fiscalib.be/mafthrudnr/album/bm6>
9. **Alaprajz** Gáboros 1997. 85. oldal
10. **Önkiszolgáló** MTI, FNYIP19780526074
Fotó: E. Várkonyi Péter, Önkiszolgáló Közért, 1978.
11. **Bevásárlóközpont** MTI, F1012280053588 Fotó: H Szabó Sándor, Bevásárlóközpont 2005.
12. **Mammut** www.mammut.hu/images/F1000012.jpg
13. **Mammut** www.epiteszforum.hu/mitholmikor/hir_kepek/mammut2/latvanytervek/4bjpg
14. **Mammut** www.e_pressz.hu/Mammut_plaza.htm
15. **Mammut** www.epiteszforum.hu/mitholmikor/hir_kepek/mammut2/rajzok/A%20metszet.gif
16. **Mammut** www.epiteszforum.hu/mitholmikor/hir_kepek/mammut2/rajzok/3.emeletB.gif
17. **Mammut** www.mammut.hu/images/05_1db30x40_3db13x18.jpg
18. **Mammut** www.mammut.hu/images/Mammut002.jpg
19. **Mammut** www.budaipolgar.hu/text/images/newswf21014101031/floyd2.jpg
20. **Mammut** www.mammut.hu/images/IMG_0014_0.jpg
21. **Bevásárló kosár** www
22. **Arcok** Pease, Alain (1989): *Testbeszéd*. Park Kiadó, Budapest 67, 69, 70, 71. oldal

Ipari épületek

1. **Apátfalva** Csiffáry Gergely (1996): *A manufaktúrák és céhen kívüli ipar Heves megyében*. Heves Megyei Levéltár, Eger. 84. oldal
2. **Selyemgombolyító** Lázár Antal (szerk. 2000): *Munkahelyek építésze*. B+V, Budapest 187. ábra

3. **Vaskohó** *A technika vívmányai*. A műveltség könyvtára. Atheneum, Budapest 1905. 69. oldal
4. **Ágyúgyár** *A technika krónikája*. Officina Nova, Budapest, 1991. 385. oldal
5. **Eiffel torony** www
6. **Sóraktár** Lázár, i.m. 252. oldal
7. **Financial Times** Lázár i.m. 231. oldal
8. **Opel** <http://nh.sztg.hu/kepek/opelpan>
9. **Ipari park** Lázár, i.m. 24. oldal
10. **Csepel** www.csepel-sziget.hu/tortenelem/csmprop/2.htm
11. **Suzuki** www.suzuki.hu légifelvétel
12. **Suzuki belső** www
13. **Állomás** Kubinszky Mihály (1986): *Régi magyar vasútállomások*. Corvina, Budapest
14. **Típusok** Kubinszky Mihály (1986): *Régi magyar vasútállomások*. Corvina, Budapest. 52. oldal
15. **Nyugati légi** MTI, DEGER20040217067 Fotó: H Szabó Sándor, Nyugati pu. légi
16. **Nyugati homlokzat** MTI, D_AS20011230021 Kovács Tamás, A Nyugati pályaudvar.
17. **Forgalom** MTI, DFIMA20031231020 Fotó: Nándorfi Máté, Forgalom a pályaudvaron
18. **Baleset?** MTI, C_SAK200009220350042675 Fotó: Sándor Katalin A Mú színház előadása a Nyugati pályaudvaron
19. **Búcsú** MTI, F_LA19600609017 Fotó: Lajos György, Búcsúzó utasok

Hauszmann Alajos munkássága

1. **Fiatal** Hauszmann Alajos (1997): *Hauszmann Alajos naplója*. Gondolat, Budapest. 23. oldal
2. **Batthyany** BTM Kiscelli Múzeum Archívuma
3. **Strozzi** *Kunsthistorische Bilderbogen*. E. A. Seemann, 1878. Leipzig. 1. Halfté 1/98.
4. **Budai vár** Czagány, István (1966): *A Budavári Palota*. Műszaki, Budapest. 17. fotó: Klósz György
5. **Hunyadi** *Az iparművészet könyve*. Ráth György (szerk.) 1905. Athenaeum, Budapest II. 504. oldal
6. **Habsburg** Czagány, i.m. 63. oldal
7. **Kúria** Klósz György (1979): *Budapest Anno*. Corvina, Budapest.
8. **Kúria belső** MTI, D_FO20040119010 Fotó: Földi Imre
9. **New York** Hauszmann, 1997. 73. oldal
10. **Nagymedence** www BTM New York palota

- 11. **Vöröskereszt** Hauszmann, 1997. 54. oldal
- 12. **Aranylakodalom** Hauszmann, 1997. 167. oldal

Antoni Gaudí

- 1. **Portré** Zerbst Rainer (1998): *Antoni Gaudí*. Taschen, Kultúrtrade, Budapest. 7. oldal
- 2. **Bellesguard** Zerbst i.m. 127. oldal
- 3. **Asztalka** Zerbst, i.m. 77. oldal
- 4. **Kripta** Zerbst i.m. 118. oldal
- 5. **Alaprajz** Zerbst i.m. 119. oldal
- 6. **Modell** Zerbst i.m. 34. oldal
- 7. **Padsor** Zerbst i.m. 152. oldal
- 8. **Háztető** Zerbst i.m. 144. oldal
- 9. **Kandalló** Zerbst i.m. 172. oldal
- 10. **Casa Mila** Zerbst i.m. 180. oldal
- 11. **Sagrada Familia részlet** Zerbst i.m. 197. oldal
- 12. **Sagrada Familia rajz** Zerbst i.m. 193. oldal
- 13. **Sagrada Familia alaprajz** Zerbst i.m. 199. oldal
- 14. **Sagrada Familia homlokzat** Zerbst i.m. 20? oldal

Le Corbusier

- 1. **Portré** www
- 2. **Esztergom** Nagy Elemér (1969): *Le Corbusier*. Akadémiai, Budapest. 32. oldal
- 3. **Radieuse** Cresti, i.m. 29. oldal
- 4. **Modulor** Nagy, i.m. 3. oldal
- 5. **Poissy** Cresti, Carlo (1969): *Le Corbusier. I Maestri del* Novocento. Sadea/Sansoni, Firenze. 6. oldal
- 5. **Villa Savoy alaprajz** Nagy, i.m. 9-10. oldal
- 7. **Unité** Cresti, i.m. 9. oldal
- 8. **Unité alaprajz** Nagy, i.m. 28. oldal

- 9. **Ronchamp** Cresti, i.m. 12. oldal
- 10. **Ronchamp alaprajz** Nagy, i.m. 37. oldal
- 11. **Ronchamp belső** Cresti, i.m. 20. oldal
- 12. **Népstadion** Rados Jenő (1971): *Magyar építészettörténet*. Műszaki Könyvkiadó, Budapest. 379. oldal

Remekművek – építészek nélkül

- 1. **Parthenon** www
- 2. **Kiskundorozsma** www
- 3. **Dogon** www
- 4. **Bóly** Hofer Tamás, Fél Edit (1975): *Magyar népművészet* Corvina, Budapest:
- 5. **Egysejtű** Györffy István (1943, 1987): *Magyar falu, magyar ház*. Atheneum, Budapest. 145. oldal
- 6. **Kétsejtű** Györffy, i.m. 145.
- 7. **Háromsejtű** Györffy, i.m. 145.
- 8. **Talpasház** www
- 9. **Tihany** www
- 10. **Malom** www
- 11. **Hollókő légi** www
- 12. **Hollókő téli** www
- 13. **Tard** Györffy, i.m. 99, 117 oldal
- 14. **Kereszt** www
- 15. **Alaprajz** Jékely Berta: *Kalaznó építészeti öröksége*. Felmérés BME építész hallgatókkal. ELTE BTK Néprajz szak 1999. Kalaznó, Petőfi utca 133.
- 16. **Felmérési rajz**

*A **www** azt jelenti, hogy a dokumentum az internetről származik, de a kézirat lezárásakor még nem volt pontosabb adat.

Épületek, építészek

Tankönyv az építészeti környezetkultúra középiskolai oktatásához

Ez a középiskolai *tankönyv*, mintegy száz oldalon mutatja be az építészetet, de nevezhetnénk *képekönyvnek* is, mert mintegy 250 fotó és ábra illusztrálja, és *munkafüzet* is egyben, mivel minden fejezet végén feladatok segítik a tárgyalt problémák gyakorlati elsajátítását. A tervezett teljes tananyagban a felét tartalmazza ez a kötet, az épületek és az építészek témakörét, míg a település és az építés témakörét egy másik kötet tárgyalja. A könyv nem műszaki és nem művészettörténeti, hanem inkább *kulturális*, vagy *szociológiai* oldalról közelíti meg a témát. Az épített emberi környezet teljességére kíván kaput nyitni, egy olyan környezetre, amiben a kiemelkedő értékű és szépségű épületek mellett ott vannak a hétköznapi házak, amelyek meghatározzák mindennapi életünk minőségét. A környezet értő használatára kíván nevelni.

A fejezetcímek mutatják a tárgyalt tartalmakat. A *bevezető* rész a tér, a hely és az építészet kérdését járja körül, definíciók helyett inkább jelölve a vizsgált területek karakterét. Az *épületfajtákat*,

mint a *lakóépület*, a *középület* (benne az iskola, a *kereskedelmi* létesítmények és a szent hely, a *templomok*), valamint az *ipari épületek* fejezeteket hasonló belső tagolás és felépítés jellemzi. Az épülettípus történeti – társadalmi meghatározását a főbb típusok tárgyalása követi, majd egy esettanulmányon keresztül az épülettípus jellegzetes vonásait tárja föl a szöveg és a képgyűjtemény, egyben elemzési szempontokat is kínál. Minden fejezetet *gyakorlati feladatsor* zár, amelynek az alcímei – megfigyelés, elemzés, vita, és tervezés – témánként újra meg újra megjelennek.

A kötet másik nagy témaköre az építészeti tevékenységet egy-egy klasszikus személyiség életútjának példáján keresztül tárgyalja. *Hauszmann Alajos*, *Antoni Gaudí* és *Le Corbusier* életének, munkásságának jellemző vonásainak említésével például a sikeres tervező, a magányos alkotó életformáját; továbbá a teoretikus gondolkodó, a papíron, rajzban dolgozó és az anyagot mintegy saját kezével megmunkáló, kísérletező mesterember alkotómódszereit ismerhetjük meg. A *népi építészet* fejezetben a magyar falvak, parasztházak, templomok kialakulásának főbb jellegzetességeit ismerhetjük meg, és megtapasztalhatjuk a közösség építészeti normái között született épületek és épületegyüttesek erejét és szépségét.

Buildings and Architects

Student's book for teaching architecture in secondary schools

This textbook, picture book or workbook is the second half of a volume, of which the first half contains the topic of *buildings and architects*, while the second the *settlements and the building processes*. In front of the usual technical or historical approach, this book has a certain cultural or sociological character, which emphasizes the whole human built environment, and stresses the importance of everyday life's quality.

In the first part of the book the main types of buildings are discussed and illustrated, like dwellings, commercial, public and industrial buildings

and churches. The chapters begin with some definition of the type, than some important examples are demonstrated and finally a case-study closes the description and analysis. Each chapter has some practical tasks, like observation, verbal and visual analysis, discussion and design. In the second part, the job or profession of architects and the possible working methods (practical, theoretical and craftsmen stile) are shown, through the life and activity of three geniuses: *Le Corbusier*, *Antoni Gaudí* and his Hungarian contemporary *Alajos Hauszmann*. Examples of *Hungarian vernacular architecture* verify the strength and beauty of public norms, which are able creating, an architecture of the highest standard, meanwhile an enjoyable surrounding.